

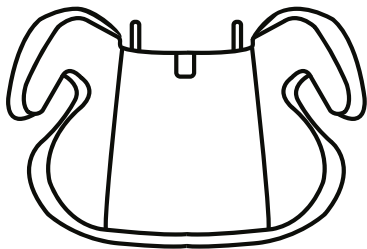
Safe Travel



car seat

Matador

Size range: 125 -150 cm



MANUAL INSTRUCTION

designed in EU

V1.2

www.lorelli.eu



find us on

CONTENT

EN	Manual Instruction.....	4			
BG	Инструкция за употреба.....	7			
FR	Mode d'emploi.....	10			
IT	Istruzione per l'uso.....	13			
GR	ΟΔΗΓΙΕΣ ΧΡΗΣΗΣ ΚΑΡΕΚΛΑΣ.....	16			
RU	Инструкция по эксплуатации.....	19			
SRB	HR	ME	BIH	Uputstvo za upotrebu.....	22
HU	Használati utasítás.....	25			
CZ	Návod k použití.....	28			
DE	Gebrauchsanweisung.....	31			
ES	Instrucciones de uso.....	34			
RO	Instrucțiuni de utilizare.....	37			
NL	Gebruikshandleiding.....	40			
AL	Instrukcion për përdorim.....	43			
TR	Kullanım talimatı.....	46			
PL	Instrukcja użytkownika.....	50			
MK	Упатствата за употреба.....	53			
AR	دليل التعليمات.....	56			



EN-Scan the QR code to get more product information and manual instruction in more languages. Download QR Scanner App onto your device.

ES- Escanee el código QR para obtener más información sobre el producto y su manual de uso en varios idiomas. Descargue en su dispositivo la aplicación de Lector de códigos QR.

IT-Scansiona il codice QR per ottenere maggiori informazioni sul prodotto e istruzioni manuali in più lingue. Scarica l'app QR Scanner sul tuo dispositivo.

FR-Scannez le code QR pour obtenir plus d'informations sur le produit et le manuel d'utilisation (disponible en plusieurs langues). Téléchargez l'application QR Scanner sur votre appareil

BG-Сканирайте QR кода, за да получите повече информация за продукта и инструкция за употреба на повече езици. Изтеглете приложението QR скенер на устройството си.

GR-Σάρωση του κώδικα QR για περισσότερες πληροφορίες σχετικά με το προϊόν και οδηγίες χρήσης σε περισσότερές γλώσσες. Κατεβάστε την εφαρμογή QR Scanner στη συσκευή σας.

ARB- للحصول على المزيد من معلومات المنتج وتعليمات الاستخدام بلغات متعددة، قم بتقريب تطبيق QR "قم بمسح رمز الاستجابة السريعة ضوئياً".

DE-Um weitere Produktinformationen sowie die Bedienungsanleitung in weiteren Sprachen zu erhalten, bitten wir Sie den QR-Code zu scannen. Bitte downloaden Sie die QR Scanner-App auf Ihr Handy oder Tablet.

CZ- Naskenujte QR kód, abyste získali další informace o výrobku a návod k použití ve více jazycích. Stáhněte si přílohu QR skener na své zařízení.

HU-A QR-kód beszkennelésével bővebb információkhoz és összeszerelési útmutatóhoz juthat további nyelveken. Amennyiben szükséges, töltsön le QR-kód olvasó alkalmazást a készülékére.

RU-Отсканируйте QR-код, чтобы получить больше информации о продукте и инструкции по эксплуатации на других языках. Загрузите приложение QR Scanner на свое устройство.

SRB/HR/ME/BIH

Skenirajte QR kod kako bi ste dobili više informacija o proizvodu i uputstva za upotrebu na više jezika. Preuzmite aplikaciju QR Scanner na svoj uređaj.

RO-Scanati codul QR pentru a obtine mai multe informatii despre produs si manualul de instructiuni in mai multe limbi. Descarcati aplicatia QR Scanner pe dispozitivul dvs.

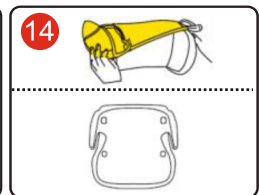
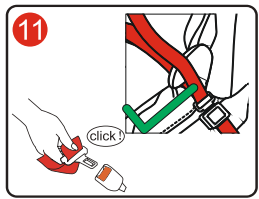
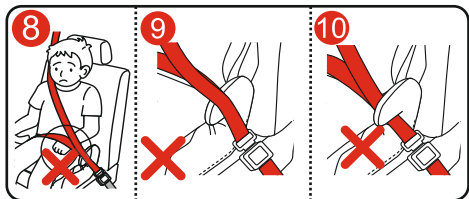
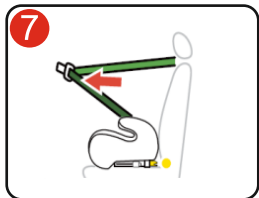
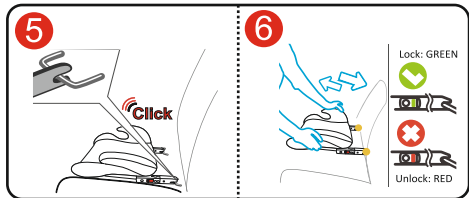
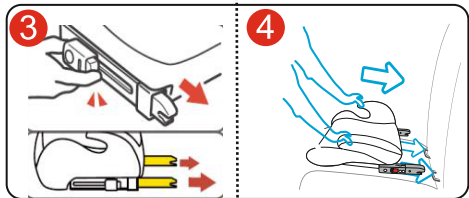
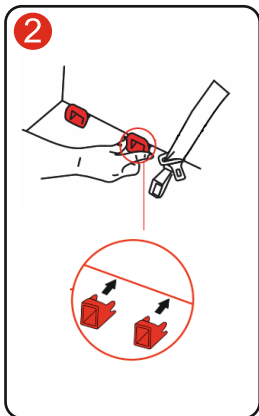
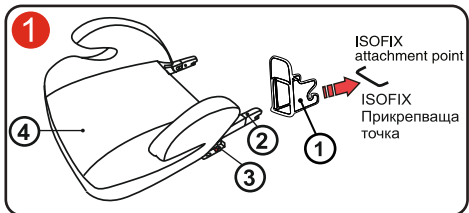
NL-Scan de QR code voor meer productinformatie en de handleiding in meerdere talen. Download de QR scanner app op je apparaat om te scannen.

AL-Skanoi kodin QR për të marrë më shumë informacion rreth produktit dhe për të hapur manualin në më shumë gjuhë. Shkarkoni aplikacionin QR Scanner në celularin tuaj.

TR-Detaylı ürün bilgisi ve pakli dilde kullanma klavuzu için QR kodu okutunuz. QR barkod okuyucuyu cihazınıza indiriniz.

PL-Zeskanuj kod QY, aby otrzymać więcej informacji, oraz instrukcję użytkowania w większej ilości języków. Pobierz aplikację skanera kodów QR na twoje urządzenie.

MK-Скенирај го QR кодот за да добиеш повеќе информации за производот и упатство за користење, на повеќе јазици. Симнете ја апликацијата QR Scanner App на вашиот уред.



IMPORTANT! KEEP FOR FUTURE REFERENCE! READ CAREFULLY BEFORE USE!

The instructions for use must be kept for the entire life of the universal child restraint system!

Important safety instructions!

1. **WARNING!** This is a Universal booster cushion Enhanced Child Restraint System. It is approved according to UN Regulation No. 129, for use in i-Size compatible and universal vehicle seating positions as indicated by vehicle manufacturer in the vehicle user's manual. If in doubt, consult the Enhanced Child Restraint System manufacturer or the retailer.
2. **WARNING!** Size range: 125-150 cm
3. **WARNING!** Rigid items and plastic parts of an Enhanced Child Restraint System shall be located and installed so that they are not liable to become trapped by a movable seat or in a door of the vehicle during everyday use of the vehicle.
4. **WARNING!** All straps holding the restraint to the vehicle should be tight, all straps restraining the child should be adjusted to the child's body. The straps should not be twisted.
5. **WARNING!** It is very important to ensure that any lap strap is worn low down, so that the pelvis is firmly engaged.
6. **WARNING!** It is recommended that the device should be replaced when it has been subject to violent stresses in an accident.
7. **WARNING!** It is dangerous to make any alterations or additions to the device without the approval of the Type Approval Authority. It is dangerous if you not follow closely the installation instructions provided by the child restraint manufacturer.
8. **WARNING!** When the chair is not provided with a textile cover, it should be kept away from sunlight, otherwise it may be too hot for the child's skin.
9. **WARNING!** Children should not be left in their Enhanced Child Restraint System unattended.
10. **WARNING!** Any luggage or other objects liable to cause injuries in the event of a collision shall be properly secured.
11. **WARNING!** The Enhanced Child Restraint System shall not be used without the cover.
12. **WARNING!** The Enhanced Child Restraint System cover should not be replaced with any other than the one recommended by the manufacturer, because the cover constitutes an integral part of the restraint performance.
13. **WARNING!** Check regularly the belts for wearing by paying special attention to the fixing points, the safety guards and the adjusting devices!
14. **WARNING!** Keep the child's chair at a safe place away from children when not in use. Avoid placing heavy objects on the chair. Prevent contact of your vehicle chair with corrosive substances, for example acid from the battery.
15. **WARNING!** Don't leave the child on this safety seat too long. During travel, often stop for a rest and remove the child from the seat.
16. **WARNING!** Images on the title page and in the instruction are indicative and may differ from the actual product.
17. **WARNING!** Before using the product for the first time, remove all advertising material from it as well as the materials used to attach them to the product.
18. **WARNING!** Do not use the enhanced child restraint system if position of the adult safety-belt buckle to the main load bearing contact points on the restraint is unsatisfactory, please contact the manufacturer in doubt about this point.
19. **WARNING!** Do not use any load bearing contact points other than those described in the instructions and marked on the enhanced child restraint system, please contact the manufacturer in doubt about this point.



WARNING !
The child with <125 cm height is prohibited to use this booster seat !

Features *Picture 1*

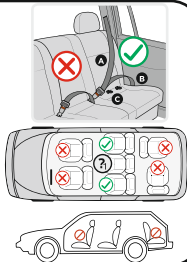
1. ISOFIX Guides
2. FIX Connector
3. FIX Release button
4. Base

TYPES OF APPROVED BELTS TO HAVE IN THE CAR

- A - Car safety belt - Diagonal Belt
- B - Car safety belt - Lap Belt
- C - ISOFIX Anchorage points

 Possibility to install **ONLY** on seats with **3-point seat belts**

CAN NOT BE USED FOR SEATS with 2-point belt!



INSTALLATION OF SEAT With 3-point seat belt + FIX attachment.



Step 1. IMPORTANT: First please check if there are 2 ISOFIX anchorings in the perpendicular intersection of the vehicle seat back and seat cushion, and the user-ready top tether anchoring behind the vehicle seat.

NOTE: When using the FIX system, the ISOFIX guide sleeves can be inserted into the ISOFIX anchorages on the vehicle. (*Picture 2*) The FIX anchorages on both ends are pushed inward along the guide sleeves

Step 2. Press the child on the FIX connectors push back. *Picture 3*

Step 3. Place the child seat on the seat of the car, it must be oriented in the direction of movement. *Picture 4*

Step 4. Push the FIX connectors directly into the anchorages until you hear an audible sound "click". Make sure that you have heard a "click" *Picture 5, 6*; and the FIX latching indication shows GREEN

Step 5. Grasp the seat body to check the seat if it is fastened tightly or shakes. (*Picture 8*) If the seat shakes and the FIX connectors are pulled out, please repeat the above steps and install it again. To release the seat, push backwards the release buttons "3" from both sides and pull out the seat. *Picture 7.2*

Step 6. Position the shoulder belt over the shoulder of the child (but away from its neck) and over the armrest of the safety seat. Thread the abdominal belt under the armrest of the seat and over the lap of the child, then fasten the belt in the buckle of the car until you hear "click". *Picture 11, 12* Check that the belt buckle is locked by pulling the belt. *Picture 7, 8, 9; 10*;

Step 7. Make sure the belt is properly positioned across all guides, not twisted and does not interfere with the child.

INSTALLATION OF SEAT With 3 - Point Belt



Please use the car's 3-point seat belts to ensure the safety of the child and secure the car seat.

Step 1. The car seat should only be used as a seat. Place the car seat on the seat of the vehicle in the forward-facing position.

Step 2. Put the child in the car seat and make sure the belt is not twisted or tied.

Step 3. Position the shoulder belt over the child's shoulder (but away from the child's neck) and over the armrest of the safety seat. Route the lap belt under the seat armrests and over the child's lap, then fasten the belt into the vehicle buckle until it clicks. (*Figure 11; 13*)

Check that the belt buckle is secure by pulling on the belt.

Step 4. Ensure that the seat belt is correctly placed through all the guides, is not twisted and does not bother the child. *Figure 8; 9; 10.*

Routing the adult safety belt

Route of the adult safety belt forward-facing, installation for height 125-150 cm. Route the seat belt as shown in (Figure 11; 12) and fasten until you hear a "click". Pull on the seat belt to make sure the buckle is secure and the belt is not twisted.

WASHING INSTRUCTIONS

1. The car seat can be cleaned with lukewarm water and soap. Do not use aggressive cleaning agents such as abrasives or solvents.
2. The cover must be hand washed at a maximum temperature of 30°C. Do not put it in the dryer. Allow the cover to air-dry.
3. Plastic parts can be cleaned with a damp cloth. Do not use abrasives.

Removing the cover: Remove the cover as shown in Figure. 14

ВАЖНО! ЗАПАЗЕТЕ ЗА ПО - НАТАТЪШНИ СПРАВКИ. ПРОЧЕТЕТЕ ВНИМАТЕЛНО ПРЕДИ УПОТРЕБА!

BG

Инструкцията за употреба трябва да се запази за целия жизнен период на универсалната система за обезопасяване на деца!

Важни инструкции за безопасност!

- 1. ВНИМАНИЕ!** Това е усъвършенствана система за обезопасяване на деца като универсална подсилваща възглавница. Тя е одобрена съгласно Правило №129 на ООН за употреба в съвместими с i-Size и универсални места за сядане в превозното средство, както е посочено от производителя на превозното средство в ръководството за потребителя на превозното средство. В случай на съмнение се консултирайте с производителя или търговеца на усъвършенстваната система за обезопасяване на деца.
- 2. ВНИМАНИЕ!** Диапазон по отношение на ръста: 125-150 см.
- 3. ВНИМАНИЕ!** Твърдите детайли и пластмасови части на усъвършенстваната система за обезопасяване на деца трябва да се разполагат и монтира така, че когато моторно средство е в нормална експлоатация, те да не могат да бъдат заклещени от плъзгаща се седалка или врата на превозното средство.
- 4. ВНИМАНИЕ!** Всички колани, които закрепват системата за обезопасяване към превозното средство, трябва да бъдат опънати, всички колани, които задържат детето, трябва да бъдат регулирани според тялото на детето. Не бива да се допуска усукването на коланите.
- 5. ВНИМАНИЕ!** Изключително важно е да се осигури използването на надбедрения колан ниско долу, така че тазът да е здраво захванат.
- 6. ВНИМАНИЕ!** Препоръчва се устройството да се смени, когато при произшествие е било подложено на разрушителни механични напрежения.
- 7. ВНИМАНИЕ!** Опасно е да правите промени или допълнения на устройството без одобрението на органа по одобряването на типа. Съществува опасност при неточно спазване на инструкциите за монтаж, предоставени от производителя на системата за обезопасяване на деца.
- 8. ВНИМАНИЕ!** Когато столът не е оборудван с текстилно покритие, трябва да бъде държан настрана от слънчевата светлина, тъй като в противен случай може да е твърде горещ за детската кожа.
- 9. ВНИМАНИЕ!** ! Да не се оставят деца без наблюдение в усъвършенствана система за обезопасяване на деца.
- 10. ВНИМАНИЕ!** ! Закрепвайте надлежно всякакъв багаж или други предмети, които са в състояние да причинят наранявания в случай на сблъсък!
- 11. ВНИМАНИЕ!** Да не се използва усъвършенствана системата за обезопасяване на деца без покритието ѝ!
- 12. ВНИМАНИЕ!** Да не заменя покривалото на усъвършенстваната система за обезопасяване на деца с никакво друго освен препоръчаното от производителя, тъй като покривалото съставлява неразделна част от експлоатационните характеристики на системата за обезопасяване.
- 13. ВНИМАНИЕ!** Периодично проверявайте коланите за износване, като обръщате специално внимание на точките за закрепяне, на защитите и на регулиращите приспособления!
- 14. ВНИМАНИЕ!** Съхранявайте детското столче на безопасно и недостъпно за деца място, когато не се използва. Избягвайте да поставяте тежки предмети върху столчето. Не позволявайте досег на Вашето столче за кола с корозивни вещества като например киселината от батерия.
- 15. ВНИМАНИЕ!** Не оставяйте детето си на тази предпазна седалка за дълъг период от време. По време на дълги пътувания правете повече почивки и изваждайте детето от предпазната седалка.
- 16. ВНИМАНИЕ!** Изображенията на заглавната страница и вътре в инструкцията са примерни и може да се различават от действителния продукт.



ВНИМАНИЕ!
Забранено е използването на тази седалка за дете с височина <125 см.!

17. ВНИМАНИЕ! Преди първата употреба на продукта отстранете от него всички рекламни материали, както и използваните приспособления за прикрепването им към продукта.

18. ВНИМАНИЕ! Не използвайте усъвършенстваната системата за обезопасяване на деца, ако „позицията на катарамата“ за обезопасителния колан за възрастни към главните опорни точки на контакт на седалката е незадоволителна, моля свържете се с производителя в случая на съмнение.

19. ВНИМАНИЕ! Не използвайте други опорни точки за контакт, различни от тези, описани в инструкцията и маркирани на усъвършенстваната система за обезопасяване на деца, моля свържете се с производителя в случай на съмнение.

Характеристики

Снимка 1

1. ISOFIX Водачи
2. Механизми за захващане на система FIX (накрайници)
3. Бутон за освобождаване на FIX системата
4. Основа

ECE R129/03

ВИД НА УТВЪРДЕНИТЕ КОЛАНИ, КОИТО ТРЯБВА ДА ИМАТЕ В КОЛАТА

A - Обезопасителен колан на колата - Диагонален колан

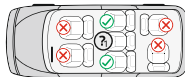
B - Обезопасителен колан на колата - Надбедрен колан

C - ISOFIX Прикрепващи точки



Възможност за инсталиране **САМО** на седалки **С 3-ТОЧКОВИ КОЛАНИ**

НЕ МОЖЕ ДА СЕ ИЗПОЛЗВА НА СЕДАЛКИ С 2-ТОЧКОВИ КОЛАНИ !



МОНТИРАНЕ НА СТОЛЧЕТО

С 3-точковия предпазен колан на автомобила + FIX прикрепяне



Стъпка 1. ВАЖНО: Първо проверете дали автомобила има 2 ISOFIX метални куки за закрепване в пресечната точка между седалката и облегалката на автомобила под тапицериата.

ЗАБЕЛЕЖКА: Когато използвате системата FIX, направляващите водачи ISOFIX могат да бъдат вкарани в ISOFIX куките на автомобила. Снимка 2 . FIX куките на двата края на столчето преминават през направляващите водачи.

Стъпка 2. Натиснете бутоните на FIX захващащите механизми избутайте назад. Снимка 3

Стъпка 3. Поставете детската седалка върху седалката на колата , тя трябва да бъде ориентирана в посоката на движение на автомобила. Снимка 4

Стъпка 4. Натиснете FIX механизмите за захващане директно върху металните куки на автомобила докато се чуе „Клик“. Снимка 5, 6. Уверете се, че сте чули "кликване" и индикаторът за заключване на FIX показва **ЗЕЛЕНО**

Стъпка 5. Хванете столчето и проверете дали е закрепено здраво или се клати. Ако столчето се клати и FIX захващащите устройства са изкарани, повторете горните стъпки и инсталирайте отново. За да освободите седалката, натиснете освобождаващите бутони „ 3" от двете страни и я издърпайте. Снимка 3

Стъпка 6. Позиционирайте раменния колан през рамото на детето (но далече от врата му) и над подлакътника на обезопасителната седалка. Прекарайте коремния колан под подлакътниците на седалката и над скута на детето, след което закопчайте колана в катарамата на автомобила докато се чуе „клик“. Снимка 7, 8, 9, 10. Проверете дали катарамата на колана е заключена като издърпате колана. Снимка 11,12

Стъпка 7. Уверете се , че колана е правилно поставен през всички водачи, не е усукан и не пречи на детето.

МОНТИРАНЕ НА СТОЛЧЕТО

С 3 точков колан



Моля използвайте 3-точковите обезопасителни колани на колата, за да осигурите безопасността на детето и да закрепите столчето за кола.

Стъпка 1. Столчето за кола би трябвало да се използва само като седалка. Поставете седалката за кола върху седалката на автомобила в положение „по посока на движението“.

Стъпка 2. Поставете детето в седалката за кола и се уверете , че колана не е усукан или завързан.

Стъпка 3. Позиционирайте раменния колан през рамото на детето (но далече от врата му) и над подлакътника на обезопасителната седалка. Прекарайте коремния колан под подлакътниците на седалката и над скута на детето, след което закопчайте колана в катарамата на автомобила докато се чуе „клик“. Снимка 11, 13

Проверете дали катарамата на колана е заключена като издърпате колана.

Стъпка 4. Уверете се , че колана е правилно поставен през всички водачи, не е усукан и не пречи на детето. Снимка 8, 9, 10

МАРШРУТ НА ПРЕДПАЗЕН КОЛАН ЗА ВЪЗРАСТНИ

Маршрут на предпазния колан за възрастни, монтаж по посока на движението за ръст 125-150 см. Поставете предпазния колан по начина показан на (Снимка 11, 12) и закопчайте, докато чуете „щракване“. Издърпайте предпазния колан, за да сте сигурни, че закопчалката е правилно заключена и колана не е усукан.

ИНСТРУКЦИИ ЗА ПРАНЕ

1. Столчето за кола може да бъде почиствано с хладка вода и сапун. Не използвайте агресивни почистващи препарати, като абразиви или разредител.

2. Тапицерията трябва да се пере на ръка при максимална температура 30°C. Не я слагайте в сушилня. Оставете тапицерията да изсъхне по естествен начин.

3. Пластмасовите части могат да се почистват с помощта на влажна кърпа. Не използвайте абразиви.

Премахване на тапицерията: Отстранете тапицерията на седалката както е показано на Фиг. 14

IMPORTANT ! CONSERVER POUR RÉFÉRENCE FUTURE.

FR A LIRE ATTENTIVEMENT AVANT UTILISATION !

Les instructions d'utilisation doivent être conservées pendant toute la durée de vie du système universel de sécurité pour enfants !

Consignes de sécurité importantes!

1. ATTENTION ! C'est un système de sécurité pour enfants avancé servant de coussin support. Il est approuvé en vertu de la Règle N°129 de l'ONU pour un usage aux sièges du véhicule universels qui sont Compatibles aveci-Size, comme indiqué par le fabricant du véhicule dans le manuel d'utilisateur. En cas de doute, consulter le fabricant ou le revendeur du système de sécurité pour enfants.

2. ATTENTION ! Plage de hauteur : 125-150 cm.

3. ATTENTION ! Les parties dures et les parties en plastique du système de sécurité pour enfants avancé doivent être situées et installées de manière à ce que lorsqu'un véhicule à moteur

est en fonctionnement normal, ils ne peuvent pas être coincés par un siège coulissant ou porte du véhicule.

4. ATTENTION ! Toutes les ceintures qui fixent le système de sécurité du véhicule doivent être tendues, toutes les ceintures qui retiennent l'enfant doivent être ajustées au corps de l'enfant. Les ceintures ne doivent pas être tordues.

5. ATTENTION ! Il est extrêmement important de veiller à ce que la ceinture abdominale soit utilisée vers le bas afin que le bassin soit bien fixé.

6. ATTENTION ! Il est recommandé de remplacer le dispositif lorsqu'il a été soumis à des contraintes mécaniques destructrices lors d'un accident.

7. ATTENTION ! Il est dangereux d'apporter des modifications ou des ajouts au dispositif sans l'approbation de l'autorité d'homologation de type. Il existe un risque si les instructions d'installation fournies par le fabricant du système de sécurité pour enfants ne sont pas strictement respectées.

8. ATTENTION ! Lorsque Le siège n'est pas équipé d'une housse textile, il doit être conservé à l'abri du soleil, car il pourrait sinon être trop chaud pour la peau de l'enfant.

9. ATTENTION ! Ne pas laisser les enfants sans surveillance dans un système de sécurité pour enfants avancé.

10. ATTENTION ! Fixer correctement tous les bagages ou autres objets susceptibles de provoquer des blessures en cas de collision !

11. ATTENTION ! Ne pas utiliser le système de sécurité pour enfants avancé sans sa housse !

12. ATTENTION ! Ne pas remplacer la housse du système de sécurité pour enfants avancé par autre chose que celle recommandée par le fabricant, car la housse fait partie intégrante des performances du système de sécurité pour enfants.

13. ATTENTION ! Vérifier périodiquement l'usure des ceintures, en accordant une attention particulière aux points d'attache, aux protections et aux dispositifs de réglage !

14. ATTENTION ! Ranger le siège enfant dans un endroit sûr, hors de portée des enfants lorsqu'il n'est pas utilisé. Éviter de placer des objets lourds sur le siège. Ne pas laisser votre siège auto entrer en contact avec des substances corrosives telles que l'acide de batterie.

15. ATTENTION ! Ne pas laisser votre enfant dans ce siège de sécurité pendant une période prolongée. Lors de longs trajets, faire plus de pauses et retirer l'enfant du siège auto.



AVERTISMENT!
Este interzis utilizarea acestui scaun auto pentru copii cu o înălțime de <125 cm. !

16. ATTENTION ! Les images sur la page de titre et à l'intérieur des instructions sont présentées à titre d'exemple et peuvent différer du produit réel.

17. ATTENTION ! Avant la première utilisation du produit, en retirer tous les matériaux publicitaires, ainsi que les dispositifs utilisés pour les fixer au produit.

18. ATTENTION ! Ne pas utiliser le système avancé de sécurité pour enfants si la « position de la boucle » de la ceinture de sécurité adulte par rapport aux principaux points de contact du siège n'est pas satisfaisante, veuillez contacter le fabricant en cas de doute.

19. ATTENTION ! Ne pas utiliser d'autres points de contact que ceux décrits dans la notice et marqués sur le système de sécurité pour enfants avancé, veuillez contacter le fabricant en cas de doute.

ECE R129/03

TYPES DE CEINTURES APPROUVÉS DONT VOUS DEVEZ AVOIR DANS LES VOITURES

A – Ceinture de sécurité de la voiture - Ceinture diagonale

B – Ceinture de sécurité de la voiture – Ceinture abdominale

C – ISOFIX points de fixation

? Possibilité d'installation **QU'AUX** sièges **C**
CEINTURES À 3 POINTS !

NE PEUT PAS ÊTRE UTILISÉ AUX SIÈGES AVEC DES CEINTURES À 2 POINTS !



Caracteristici

imagine A

1. Guides ISOFIX
2. Dispositifs de fixation du système FIX (embouts)
3. Bouton de déverrouillage du système FIX
4. Base

MONTAGE DU SIÈGE AUTO

AVEC la ceinture de sécurité du véhicule à 3 points + fixation FIX



Étape 1. IMPORTANT : Vérifiez d'abord que la voiture dispose de 2 crochets de fixation métalliques ISOFIX à l'intersection entre le siège et le dossier de la voiture sous la sellerie et d'un crochet supérieur métallique derrière le siège auto.

REMARQUE : Lors de l'utilisation du système FIX, les guides ISOFIX peuvent être insérés dans les crochets ISOFIX du véhicule. Photo 2. Les crochets FIX aux deux extrémités du siège passent à travers les rails de guidage.

Étape 2. Appuyez sur les boutons des dispositifs de fixation FIX pour les repousser. Photo 3

Étape 3. Placez le siège bébé sur le siège auto, il doit être orienté dans le sens de la circulation de la voiture. Photo 4

Étape 4. Appuyez sur les mécanismes de fixation FIX directement sur les crochets métalliques du véhicule jusqu'à ce que vous entendiez un « clic ». Photo 5, 6. Assurez-vous d'entendre un "clic" et l'indicateur de verrouillage FIX apparaît VERT

Étape 5. Saisissez le siège et vérifiez s'il est bien fixé ou s'il bascule. Si le siège bascule et que les clips FIX sont sortis, répétez les étapes ci-dessus et réinstallez. Pour libérer le siège, appuyez sur les boutons de déverrouillage "3" des deux côtés et retirez-le. Photo 3

Étape 6. Placez la ceinture sur l'épaule de l'enfant (mais loin du cou de l'enfant) et sur l'accoudoir du siège auto. Passez la ceinture sous-abdominale sous les accoudoirs du siège et sur les genoux de l'enfant, puis attachez la ceinture dans la boucle du véhicule jusqu'à ce que vous entendiez un « clic ». Vérifiez que la boucle de ceinture est verrouillée en tirant sur la ceinture. Photo 11, 12

Étape 7. Assurez-vous que la ceinture est correctement placée dans tous les guides, qu'elle n'est pas tordue et qu'elle n'interfère pas avec l'enfant. Photo 7, 8, 9, 10.

AVEC une ceinture de sécurité à 3 points



Veuillez utiliser les ceintures de sécurité à 3 points de la voiture pour attacher l'enfant et sécuriser le siège auto.

Étape 1. Le siège auto ne doit être utilisé que comme siège. Placer le siège auto sur le siège auto en position face vers l'avant.

Étape 2. Placer l'enfant dans le siège auto et s'assurer que la ceinture n'est pas tordue ou verrouillée.

Étape 3. Placer la ceinture diagonale sur l'épaule de l'enfant (mais loin du cou de l'enfant) et sur l'accoudoir du siège auto. Passer la ceinture abdominale sous les accoudoirs du siège et sur les genoux de l'enfant, puis attacher la ceinture dans la boucle du véhicule jusqu'à ce qu'elle s'enclenche. (Photo 11, 13).

Vérifier que la boucle de ceinture est verrouillée en tirant sur la ceinture.

Étape 4. S'assurer que la ceinture est correctement placée dans tous les guides, qu'elle n'est pas tordue et qu'elle n'interfère pas avec l'enfant. Photo 8, 9, 10

Parcours de passage de ceinture de sécurité pour adultes

Passage de ceinture de sécurité pour adulte, installation face à la route pour hauteur 125-150 cm. Placer la ceinture de sécurité comme indiqué sur (Photo 11, 12) et la fixer jusqu'à entendre un « clic ». Tirer sur la ceinture de sécurité pour vous assurer que la boucle est correctement verrouillée et que la ceinture n'est pas tordue.

INSTRUCTIONS DE LAVAGE

1. Le siège auto peut être nettoyé avec de l'eau tiède et du savon. Ne pas utiliser de produits de nettoyage agressifs tels que des abrasifs ou des diluants.
2. Le revêtement doit être lavé à la main à une température maximale de 30°C. Ne pas mettre au sèche-linge. Laisser le revêtement sécher naturellement.
3. Les pièces en plastique peuvent être nettoyées avec un chiffon humide. Ne pas utiliser d'abrasifs.

Retrait du revêtement : Retirer le revêtement du siège comme indiqué sur la photo 14.



IMPORTANTE! CONSERVARE PER FUTURI RIFERIMENTI. LEGGERE ATTENTAMENTE PRIMA DELL'UTILIZZO!

Le istruzioni d'uso devono essere conservate durante tutta la vita utile del sistema universale di sicurezza per bambini!

Consignes de sécurité importantes!

1. ATTENTION ! C'est un système de sécurité pour enfants avancé servant de coussin support. Il est approuvé en vertu de la Règle N°129 de l'ONU pour un usage aux sièges du véhicule universels qui sont Compatibles aveci-Size, comme indiqué par le fabricant du véhicule dans le manuel d'utilisateur. En cas de doute, consulter le fabricant ou le revendeur du système de sécurité pour enfants.

2. ATTENTION ! Plage de hauteur : 125-150 cm.

3. ATTENTION ! Les parties dures et les parties en plastique du système de sécurité pour enfants avancé doivent être situées et installées de manière à ce que lorsqu'un véhicule à moteur est en fonctionnement normal, ils ne peuvent pas être coincés par un siège coulissant ou porte du véhicule.

4. ATTENTION ! Toutes les ceintures qui fixent le système de sécurité du véhicule doivent être tendues, toutes les ceintures qui retiennent l'enfant doivent être ajustées au corps de l'enfant. Les ceintures ne doivent pas être tordues.

5. ATTENTION ! Il est extrêmement important de veiller à ce que la ceinture abdominale soit utilisée vers le bas afin que le bassin soit bien fixé.

6. ATTENTION ! Il est recommandé de remplacer le dispositif lorsqu'il a été soumis à des contraintes mécaniques destructrices lors d'un accident.

7. ATTENTION ! Il est dangereux d'apporter des modifications ou des ajouts au dispositif sans l'approbation de l'autorité d'homologation de type. Il existe un risque si les instructions d'installation fournies par le fabricant du système de sécurité pour enfants ne sont pas strictement respectées.

8. ATTENTION ! Lorsque Le siège n'est pas équipé d'une housse textile, il doit être conservé à l'abri du soleil, car il pourrait sinon être trop chaud pour la peau de l'enfant.

9. ATTENTION ! Ne pas laisser les enfants sans surveillance dans un système de sécurité pour enfants avancé.

10. ATTENTION ! Fixer correctement tous les bagages ou autres objets susceptibles de provoquer des blessures en cas de collision !

11. ATTENTION ! Ne pas utiliser le système de sécurité pour enfants avancé sans sa housse !

12. ATTENTION ! Ne pas remplacer la housse du système de sécurité pour enfants avancé par autre chose que celle recommandée par le fabricant, car la housse fait partie intégrante des performances du système de sécurité pour enfants.

13. ATTENTION ! Vérifier périodiquement l'usure des ceintures, en accordant une attention particulière aux points d'attache, aux protections et aux dispositifs de réglage !

14. ATTENTION ! Ranger le siège enfant dans un endroit sûr, hors de portée des enfants lorsqu'il n'est pas utilisé. Éviter de placer des objets lourds sur le siège. Ne pas laisser votre siège auto entrer en contact avec des substances corrosives telles que l'acide de batterie.

15. ATTENTION ! Ne pas laisser votre enfant dans ce siège de sécurité pendant une période prolongée. Lors de longs trajets, faire plus de pauses et retirer l'enfant du siège auto.



ATTENZIONE!

E' vietato l'uso di questo seggiolino booster da parte di bambini di altezza inferiore ai <math><125\text{ cm}</math>.

16. ATTENTION ! Les images sur la page de titre et à l'intérieur des instructions sont présentées à titre d'exemple et peuvent différer du produit réel.

17. ATTENTION ! Avant la première utilisation du produit, en retirer tous les matériaux publicitaires, ainsi que les dispositifs utilisés pour les fixer au produit.

18. ATTENTION ! Ne pas utiliser le système avancé de sécurité pour enfants si la « position de la boucle » de la ceinture de sécurité adulte par rapport aux principaux points de contact du siège n'est pas satisfaisante, veuillez contacter le fabricant en cas de doute.

19. ATTENTION ! Ne pas utiliser d'autres points de contact que ceux décrits dans la notice et marqués sur le système de sécurité pour enfants avancé, veuillez contacter le fabricant en cas de doute.

ECE R129/03

TIPO DI CINTURE APPROVATE DA UTILIZZARE NELLA MACCHINA

A – Cintura di sicurezza della macchina - Cintura diagonale

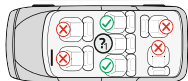
B – Cintura di sicurezza della macchina - Cintura addominale

C – ISOFIX Punti di fissaggio.



Possibilità di installare **SOLO** a seggiolini **CON CINTURE A 3 PUNTI!**

NON PUÒ ESSERE UTILIZZATO A SEGGIOLINI CON CINTURE A 2 PUNTI!



Caratteristiche

Foto 1

1. Guide ISOFIX

2. Meccanismi di presa del sistema

FIX (terminale)

3. Pulsante di rilascio del sistema FIX

4. Base

INSTALLAZIONE DEL SEGGIOLINO AUTO

Con la cintura di sicurezza del veicolo a 3 punti + attacco FIX



Passo 1. IMPORTANTE: Prima verificare che il veicolo abbia 2 ganci in metallo ISOFIX per il fissaggio all'intersezione tra il sedile e la parte posteriore del veicolo sotto il rivestimento e un gancio metallico per il fissaggio superiore dietro il sedile dell'auto.

NOTA: Quando si utilizza il sistema FIX, le guide ISOFIX possono essere inserite nei ganci ISOFIX del veicolo. Foto 2. I ganci FIX su entrambe le estremità del seggiolino passano attraverso le guide.

Passo 2. Premere i pulsanti dei meccanismi d'attacco FIX e spingere indietro. Foto 3

Passo 3. Posizionare il seggiolino sul sedile dell'auto, questo deve essere orientato nella direzione di marcia dell'auto. Foto 4

Passo 4. Premere i meccanismi di presa FIX direttamente sui ganci metallici dell'auto finché si senta un clic. Foto 5, 6. Assicurarsi di aver sentito il clic e che l'indicatore di blocco FIX si veda VERDE

Passo 5. Afferrare il seggiolino e controllare se è saldamente attaccato o si muove. Se lo seggiolino sta oscillando ed i dispositivi di aggancio FIX sono fuori, ripetere i passi precedenti e installarlo di nuovo. Per sganciare il sedile, premere i pulsanti di sgancio „3“ su entrambi i lati ed estrarlo. Foto 3

Passo 6. Posizionare la cintura a tracolla sulla spalla del bambino (ma lontano dal collo) e sul bracciolo del seggiolino. Far passare la cintura addominale sotto i braccioli del sedile e sopra le ginocchia del bambino, quindi allacciare la cintura nella fibbia del veicolo finché non si sente uno „clic“. Controllare che la fibbia della cintura sia bloccata tirando la cintura. Foto 11, 12

Passo 7. Assicurarsi che la cintura sia montata correttamente attraverso tutte le guide, non sia attorcigliata e non disturba il bambino. Foto 7, 8, 9, 10.

INSTALLAZIONE DEL SEGGIOLINO AUTO

Con cintura a 3 punti



Si prega di utilizzare le cinture di sicurezza a 3 punti della macchina per garantire la sicurezza del bambino e per fissare il seggiolino.

Passo 1. Il seggiolino dovrebbe essere utilizzato solamente sul sedile. Posizionare il seggiolino sul sedile della macchina al senso di marcia.

Passo 2. Mettere il bambino nel seggiolino e assicurarsi che la cintura non sia attorcigliata o legata.

Passo 3. Posizionare le bretelle attraverso la spalla del bambino (ma lontano dal suo collo) e sotto l'appoggiagomito del seggiolino. Far passare la cintura addominale sotto gli appoggiagomiti del seggiolino e sopra l'addome del bambino, dopodiché bloccare la cintura nella fibbia della macchina fino al sentire di un click. (Immagine 11, 13)

Controllare se la fibbia della cintura sia bloccata tirando la cintura.

Passo 4. Assicurarsi che la cintura passi bene attraverso tutte le guide, non sia attorcigliata, e non dà fastidio al bambino. Immagine 8, 9, 10

Itinerario della cintura di sicurezza per adulti

Itinerario della cintura di sicurezza per adulti, montaggio a senso di marcia per la statura di 125-150 cm. Mettere la cintura di sicurezza secondo le modalità di cui al (Immagine 11, 12) e chiudere fino al sentire di uno click. Tirare la cintura di sicurezza per assicurarsi che la fibbia sia correttamente bloccata e che la cintura non sia attorcigliata.

ISTRUZIONI PER IL LAVAGGIO

1. Il seggiolino può essere pulito utilizzando acqua tiepida e sapone. Non utilizzare dei detergenti aggressivi, quali abrasivi o diluente.

2. La tappezzeria deve essere lavata a mano a temperatura massima di 30°C. Non metterla nell'asciugatrice. Lasciare la tappezzeria di asciugarsi in modo naturale.

3. I dettagli in plastica possono essere puliti con l'aiuto di panno umido. Non utilizzate i detersivi abrasivi.

Rimozione della tappezzeria: Rimuovere la tappezzeria del seggiolino come indicato sull'immagine 14

ΠΡΟΣΟΧΗ! ΚΡΑΤΗΣΤΕ ΓΙΑ ΜΕΛΛΟΝΤΙΚΟ ΕΛΕΓΧΟ. ΔΙΑΒΑΣΤΕ ΠΡΟΣΕΚΤΙΚΑ ΠΡΙΝ

GR

ΤΗΝ ΧΡΗΣΗ!

Η ασφάλεια του παιδιού σας μπορεί να επηρεαστεί εάν δεν ακολουθήσετε αυτές τις οδηγίες!

Σημαντικές οδηγίες ασφαλείας!

1. ΠΡΟΣΟΧΗ! Αυτό είναι ένα εξελιγμένο σύστημα ασφαλείας παιδιών ως μαξιλάρι ενίσχυσης για όλους. Το ίδιο εγκρίθηκε σύμφωνα με τον Κανόνα 129 του ΟΕΕ για χρήση με συμβατά i-Size και σε καθίσματα για όλους στο μεταφορικό μέσο, όπως αναφέρεται από τον κατασκευαστή του μεταφορικού μέσου στο εγχειρίδιο χρήσης του μεταφορικού μέσου. Σε περίπτωση αμφιβολιών συμβουλευτείτε τον κατασκευαστή ή τον έμπορο του εξελιγμένου συστήματος ασφαλείας παιδιών.

2. ΠΡΟΣΟΧΗ! Εύρος σε σχέση με το ύψος: 125-150 εκ.

3. ΠΡΟΣΟΧΗ! Οι σκληρές λεπτομέρειες και τα πλαστικά μέρη του εξελιγμένου συστήματος ασφαλείας παιδιών πρέπει να τοποθετούνται και να συναρμολογούνται με τέτοιο τρόπο, που όταν το μηχανοκίνητο μέσο εκμεταλλεύεται κανονικά, τα ίδια να μην μπορούν να πιαστούν από το συρόμενο κάθισμα ή από την πόρτα του μεταφορικού μέσου.

4. ΠΡΟΣΟΧΗ! Όλοι οι ιμάντες, οι οποίοι στηρίζουν το σύστημα ασφαλείας στο μεταφορικό μέσο, πρέπει να είναι τεντωμένοι και όλοι οι ιμάντες, οι οποίοι συγκρατούν το παιδί, πρέπει να ρυθμιστούν ανάλογα με το σώμα του παιδιού. Δεν πρέπει να επιτρέπεται τύλιγμα των ιμάντων.

5. ΠΡΟΣΟΧΗ! Εξαιρετικά σημαντικό είναι να εξασφαλιστεί η χρήση του ιμάντα πάνω από τους μηρούς να είναι χαμηλά κάτω, έτσι ώστε η λεκάνη να πιαστεί γερά.

6. ΠΡΟΣΟΧΗ! Συνιστάται η συσκευή να αντικατασταθεί, όταν σε περίπτωση ατυχήματος υποβλήθηκε σε καταστροφικές μηχανικές πιέσεις.

7. ΠΡΟΣΟΧΗ! Είναι επικίνδυνο να πραγματοποιείτε τροποποιήσεις ή προσθήκες της συσκευής χωρίς την έγκριση του οργάνου αρμόδιου για την έγκριση του τύπου. Υπάρχει κίνδυνος σε περίπτωση μη σωστής τήρησης των οδηγιών συναρμολόγησης, που παραχωρήθηκαν από τον κατασκευαστή του συστήματος ασφαλείας παιδιών.

8. ΠΡΟΣΟΧΗ! Όταν το κάθισμα δεν είναι εξοπλισμένο με υφασμάτινο κάλυμμα, το ίδιο πρέπει να κρατιέται μακριά από την ηλιακή ακτινοβολία, επειδή στην αντίθετη περίπτωση μπορεί να είναι υπερβολικά ζεστό για το παιδικό δέρμα.

9. ΠΡΟΣΟΧΗ! Να μην αφήνονται παιδιά χωρίς παρακολούθηση στο εξελιγμένο σύστημα ασφαλείας παιδιών.

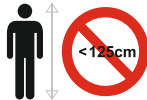
10. ΠΡΟΣΟΧΗ! Στηρίζετε ανάλογα οποιοσδήποτε αποσκευές ή άλλα αντικείμενα, τα οποία μπορούν να προκαλέσουν τραυματισμό σε περίπτωση σύγκρουσης.

11. ΠΡΟΣΟΧΗ! Μη χρησιμοποιείτε το εξελιγμένο σύστημα ασφαλείας παιδιών χωρίς το κάλυμμα του.

12. ΠΡΟΣΟΧΗ! Μην αντικαθιστάτε το κάλυμμα του εξελιγμένου συστήματος ασφαλείας παιδιών με κανένα άλλο πλην του καλύμματος που συστήνεται από τον κατασκευαστή, επειδή το κάλυμμα αποτελεί αναπόσπαστο μέρος των χαρακτηριστικών εκμετάλλευσης του συστήματος ασφαλείας.

13. ΠΡΟΣΟΧΗ! Κατά περιόδους ελέγχετε τους ιμάντες για φθορά δίνοντας ειδική προσοχή στα σημεία στήριξης, στα προστατευτικά και στα προσαρτήματα ρύθμισης.

14. ΠΡΟΣΟΧΗ! Αποθηκεύετε την παιδική καρέκλα σε ασφαλές και μη προσβάσιμο για παιδιά μέρος, όταν δεν χρησιμοποιείται. Αποφεύγετε να τοποθετείτε βαριά αντικείμενα πάνω στην καρέκλα. Μην αφήνετε το κάθισμα αυτοκινήτου να έρθει σε επαφή με ουσίες διάβρωσης όπως για παράδειγμα με οξύ από την μπαταρία.



ΠΡΟΕΙΔΟΠΟΙΗΣΗ!
Επιτρέπεται η χρήση του παιδικού καθίσματος για παιδιά μόνο των <125 εκατοστών και άνω!

15. ΠΡΟΣΟΧΗ! Μην αφήνετε το παιδί σας σε αυτό το κάθισμα ασφαλείας για μεγάλο χρονικό διάστημα. Κατά την διάρκεια μακρινών ταξιδιών κάντε περισσότερα διαλείμματα και παίρνετε το παιδί από το κάθισμα ασφαλείας.

16. ΠΡΟΣΟΧΗ! Οι εικόνες στην αρχική σελίδα και μέσα στις οδηγίες είναι ενδεικτικές και μπορούν να διαφέρουν από το πραγματικό προϊόν.

17. ΠΡΟΣΟΧΗ! Πριν πρώτη χρήση του προϊόντος αφαιρέστε από το προϊόν όλα τα διαφημιστικά υλικά, καθώς επίσης τα εξαρτήματα, τα οποία χρησιμοποιούνται για την στήριξη τους στο προϊόν.

18. ΠΡΟΣΟΧΗ! Μη χρησιμοποιείτε το εξελιγμένο σύστημα ασφαλείας παιδιών, σε περίπτωση που η «θέση της πόρπης» για τον ιμάντα ασφαλείας ενθλίβων σε σχέση με τα γενικά σημεία στήριξης και επαφής με το κάθισμα δεν είναι ικανοποιητική, παρακαλώ επικοινωνήστε με τον κατασκευαστή σε περίπτωση αμφιβολιών.

19. ΠΡΟΣΟΧΗ! Μη χρησιμοποιείτε άλλα σημεία στήριξη και επαφής, τα οποία δεν είναι ίδια με τα σημεία στήριξης και επαφής, που περιγράφονται στις οδηγίες και σημειώνονται στο εξελιγμένο σύστημα ασφαλείας παιδιών, παρακαλώ επικοινωνήστε με τον κατασκευαστή σε περίπτωση αμφιβολιών.

ECE R129/03

Χαρακτηριστικά

Φωτογραφία 1

1. ISOFIX Οδηγία

3. Κομπάι απασφάλισης του συστήματος FIX

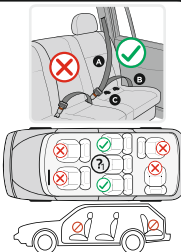
2. Μηχανισμοί στήριξης τους συστήματος FIX (άκρες) 4. Βάση

ΕΙΔΟΣ ΤΩΝ ΕΓΚΕΚΡΙΜΕΝΩΝ ΖΩΝΩΝ ΠΟΥ ΠΡΕΠΕΙ ΝΑ ΕΧΕΤΕ ΣΤΟ ΑΥΤΟΚΙΝΗΤΟ

- A - Ζώνη ασφαλείας αυτοκινήτου - Διαγώνιος ιμάντας
- B - Ζώνη ασφαλείας αυτοκινήτου - ζώνη υπογαστρίου
- C - ISOFIX Σημεία σταθεροποίησης

❓ Δυνατότητα για εγκατάσταση **ΜΟΝΟ** σε καθίσματα με ζώνες 3 σημείων για τις

ΔΕΝ ΜΠΟΡΕΙ ΝΑ ΧΡΗΣΙΜΟΠΟΙΕΙΤΑΙ ΣΕ ΚΑΘΙΣΜΑΤΑ ΜΕ ΖΩΝΕΣ 2 ΣΗΜΕΙΩΝ!



ΣΥΝΑΡΜΟΛΟΓΗΣΗ ΤΗΣ ΚΑΡΕΚΛΑΣ

Με ζώνη ασφαλείας 3 σημείων + προσάρτηση FIX



Βήμα 1. ΠΡΟΣΟΧΗ! Πρώτα ελέγξτε εάν το αυτοκίνητο διαθέτει 2 ISOFIX μεταλλικούς γάντζους για στερέωση στο σημείο ένωσης μεταξύ του καθίσματος και της πλάτης του αυτοκινήτου κάτω από την ταπετσαρία και μεταλλικό γάντζο για άνω στερέωση πίσω από το κάθισμα του αυτοκινήτου.

ΠΑΡΑΤΗΡΗΣΗ: Όταν χρησιμοποιείτε το σύστημα FIX, οι οδηγοί κατευθύνσης ISOFIX μπορούν να περαστούν στους ISOFIX γάντζους του αυτοκινήτου. Φωτογραφία 2. Οι FIX γάντζοι στις δύο άκρες της καρέκλας περνάνε από τους οδηγούς κατευθύνσης.

Βήμα 2. Πατήστε τα κουμπιά των μηχανισμών στερέωσης FIX και σπρώξτε προς τα πίσω. Φωτογραφία 3.

Βήμα 3. Τοποθετήστε το παιδικό κάθισμα πάνω στο κάθισμα του αυτοκινήτου. Το ίδιο πρέπει να είναι στην κατεύθυνση της κίνησης του αυτοκινήτου. Φωτογραφία 4.

Βήμα 4. Πατήστε τους FIX μηχανισμούς στερέωσης άμεσα πάνω στους μεταλλικούς γάντζους του αυτοκινήτου μέχρι να ακουστεί ήχος κλικ. Φωτογραφία 5, 6. Βεβαιωθείτε, ότι ακούσατε ήχο «κλικ» και η ένδειξη ασφαλείας του FIX δείχνει ΠΡΑΣΙΝΟ.

Βήμα 5. Πιάστε το κάθισμα και ελέγξτε εάν στερεώθηκε γερά και εάν κουνιέται. Εάν το κάθισμα κουνιέται και οι μηχανισμοί στερέωσης FIX είναι βγαλμένοι, επαναλάβετε τα άνω βήματα και εγκαταστήστε ξανά. Για να απασφαλίσετε το κάθισμα, πατήστε τα κουμπιά απασφάλισης «3» από τις δύο πλευρές και τραβήξτε. Φωτογραφία 3.

Βήμα 6. Περάστε την ζώνη για τον ώμο από τον ώμο του παιδιού (όμως μακριά από τον λαιμό του) και κάτω από τα εξαρτήματα για τον αγκώνα του καθίσματος ασφαλείας. Περάστε την ζώνη για την κοιλιά κάτω από τα εξαρτήματα για τους αγκώνες του καθίσματος και πάνω από τα γόνατα του παιδιού, μετά το οποίο κομπιμάτε την ζώνη στην πόρπη του αυτοκινήτου μέχρι να ακουστεί ήχος «κλικ». Ελέγξτε εάν η πόρπη της ζώνης είναι ασφαλισμένη τραβώντας την ζώνη. Φωτογραφία 11, 12.

Βήμα 7. Βεβαιωθείτε, ότι η ζώνη τοποθετήθηκε σωστά από όλους τους οδηγούς, ότι δεν είναι τυλιγμένη και ότι δεν εμποδίζει το παιδί. Φωτογραφία 7, 8, 9, 10.



Παρακαλούμε χρησιμοποιήστε τις ζώνες ασφαλείας 3 σημείων του αυτοκινήτου, για να εξασφαλίσετε την ασφάλεια του παιδιού και να στερεώσετε το παιδικό κάθισμα αυτοκινήτου.

Βήμα 1. Το παιδικό κάθισμα θα πρέπει να χρησιμοποιείται μόνο ως κάθισμα. Τοποθετήστε το παιδικό κάθισμα πάνω στο κάθισμα του αυτοκινήτου σε θέση „στην κατεύθυνση της κίνησης“.

Βήμα 2. Βάλτε το παιδί στο παιδικό κάθισμα και βεβαιωθείτε ότι η ζώνη δεν έχει συστραφεί ή δεθεί.

Βήμα 3. Τοποθετήστε τον ιμάντα ώμου πάνω από τον ώμο του παιδιού (αλλά μακριά από το λαιμό του) και πάνω από το υποβραχιόνιο του καθίσματος. Περάστε την κοιλιακή ζώνη κάτω από τα υποβραχιόνια του καθίσματος και πάνω από το γόνατο του παιδιού, και στη συνέχεια κουμπώστε την ζώνη στην πόρπη του αυτοκινήτου μέχρι να ακουστεί „κλικ“. Φωτογραφία 11; 13.

Ελέγξτε εάν το κλιπς της ζώνης κουμπώθηκε τραβώντας την ζώνη.

Βήμα 4. Βεβαιωθείτε ότι η ζώνη είναι σωστά τοποθετημένη μέσα από όλους τους οδηγούς, δεν έχει συστραφεί και δεν εμποδίζει το παιδί. Φωτογραφία 8; 9; 10

Διαδρομή του ιμάντα ασφαλείας ενήλικων

Διαδρομή του ιμάντα ασφαλείας ενήλικων, συναρμολόγηση στην κατεύθυνση της κίνησης για ύψος 125-150 εκ. Τοποθετήστε τον ιμάντα ασφαλείας σύμφωνα με τον τρόπο που απεικονίζεται στη Φωτογραφία 11, 12 και κουμπώστε μέχρι να ακουστεί ήχος κλικ. Τραβήξτε τον ιμάντα ασφαλείας, για να είστε βέβαιοι, ότι το κούμπωμα ασφαλίστηκε σωστά και ότι ο ιμάντας δεν είναι τυλιγμένος.

ΟΔΗΓΙΕΣ ΠΛΥΣΙΜΑΤΟΣ

1. Το κάθισμα αυτοκινήτου μπορεί να καθαρίζεται με χλιαρό νερό και σαπούνη. Μην χρησιμοποιείτε επιθετικά καθαριστικά, όπως καθαριστικά με σωματίδια απόξεσης ή διαλυτή.

2. Η ταπετσαρία πρέπει να πλένεται στο χέρι σε μέγιστη θερμοκρασία 30°C. Μη τοποθετείτε σε στεγνωτήριο. Αφήστε την ταπετσαρία να στεγνώσει με φυσικό τρόπο.

3. Τα πλαστικά μέρη μπορούν να καθαρίζονται με την βοήθεια υγρής πετσέτας. Μη χρησιμοποιείτε καθαριστικά με σωματίδια απόξεσης.

Αφαίρεση της ταπετσαρίας: Αφαιρέστε την ταπετσαρία του καθίσματος όπως απεικονίζεται στην Φωτογραφία 14

ВАЖНО! СОХРАНИТЕ ДЛЯ ДАЛЬНЕЙШЕГО ПОЛУЧЕНИЯ НУЖНЫХ СВЕДЕНИЙ! ПРОЧТИТЕ ВНИМАТЕЛЬНО ПЕРЕД ИСПОЛЬЗОВАНИЕМ!



Ваш ребенок может пострадать, если не следовать данным инструкциям!

Важные инструкции по безопасности!

1. ВНИМАНИЕ! Данная детская удерживающая система усовершенствована как универсальная укрепляющая подушка. Она утверждена в соответствии с Правилom № 129 ООН для использования в совместимых с i-Size и универсальных местах для сидения в транспортном средстве, как указано производителем транспортного средства в руководстве по эксплуатации транспортного средства. В случае сомнений проконсультироваться с производителем или продавцом усовершенствованной детской удерживающей системы.



ВНИМАНИЕ!
Запрещено использование этого детского автомобильного сиденья для детей с ростом ниже <125 см!

2. ВНИМАНИЕ! Диапазон роста: 125-150 см.

3. ВНИМАНИЕ! Твердые детали и пластиковые части усовершенствованной детской удерживающей системы должны быть расположены и установлены таким образом, чтобы они, когда транспортное средство находится в нормальном режиме работы, не зажимались сдвижным сиденьем или дверью транспортного средства.

4. ВНИМАНИЕ! Все ремни, закрепляющие удерживающую систему к транспортному средству, должны быть натянуты, все ремни, удерживающие ребенка, должны быть отрегулированы по телу ребенка. Ремни не должны быть переключены.

5. ВНИМАНИЕ! Исключительно важно следить за тем, чтобы поясной ремень использовался низко и таз был надежно закреплен.

6. ВНИМАНИЕ! Рекомендуется заменять устройство, если оно подверглось разрушительному механическому воздействию в результате аварии.

7. ВНИМАНИЕ! Опасно вносить изменения или дополнения в устройство без разрешения органа по утверждению типа изделия. Существует опасность при неточном соблюдении инструкций по установке, предоставленных производителем детской удерживающей системы.

8. ВНИМАНИЕ! Если автокресло не оснащено тканевым чехлом, его следует беречь от солнечных лучей, так как в противном случае оно может оказаться слишком горячим для кожи ребенка.

9. ВНИМАНИЕ! Не оставлять детей без присмотра в усовершенствованной детской удерживающей системе.

10. ВНИМАНИЕ! Надлежащим образом закреплять любой багаж или другие предметы, которые могут стать причиной травм в случае столкновения!

11. ВНИМАНИЕ! Не использовать усовершенствованную детскую удерживающую систему без ее чехла!

12. ВНИМАНИЕ! Не заменять чехол усовершенствованной детской удерживающей системы чем-либо, кроме рекомендованного производителем, так как чехол является неотъемлемой частью эксплуатационных характеристик детской удерживающей системы.

13. ВНИМАНИЕ! Периодически проверять ремни на износ, уделяя особое внимание местам крепления, защите и регулировочным приспособлениям!

14. ВНИМАНИЕ! Хранить детское кресло в безопасном месте, недоступном для детей, когда оно не используется. Не устанавливать тяжелые предметы на автокресло. Не допускать контакта автокресла с коррозионными веществами, такими как кислота батареек.

15. ВНИМАНИЕ! Не оставлять ребенка в автокресле на длительный период времени. Во время длительных поездок делать больше перерывов и снимать ребенка с детского автокресла.

16. ВНИМАНИЕ! Изображения на титульном листе и внутри инструкции приведены для примера и могут отличаться от реального изделия.

17. ВНИМАНИЕ! Перед первым использованием изделия снять с него все рекламные материалы, а также приспособления, используемые для их крепления к изделию.

18. ВНИМАНИЕ! Не использовать усовершенствованную детскую удерживающую систему, если «положение пряжки» ремня безопасности для взрослого относительно основных точек контакта сиденья неудовлетворительное. В случае сомнений просьба обращаться к производителю.

19. ВНИМАНИЕ! Не использовать другие точки контакта, кроме описанных в инструкции и отмеченных на усовершенствованной детской удерживающей системе. В случае сомнений просьба обращаться к производителю.

ECE R129/03

ВИД УТВЕРЖДЕННЫХ РЕМНЕЙ, КОТОРЫЕ ДОЛЖНЫ БЫТЬ В ВАШЕМ АВТОМОБИЛЕ.

A – Ремень безопасности автомобиля - Диагональный ремень

B – Ремень безопасности автомобиля – Надбедренный ремень

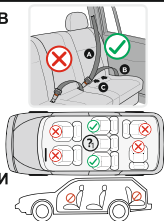
C - ISOFIX Точки крепления



Возможность установки **ТОЛЬКО** сидений с 3-точечными ремнями!

(Установка лицом вперед)

НЕ ИСПОЛЬЗОВАТЬ НА СИДЕНЬЯХ С 2-ТОЧЕЧНЫМИ РЕМНЯМИ!



Характеристики Рис. 1

1. Направляющие ISOFIX

2. Механизмы зажима системы FIX (наконечники)

3. Кнопка отключения системы FIX

4. Основание

УСТАНОВКА КРЕСЛАС ПОМОЩЬЮ 3-ТОЧЕЧНОГО РЕМНЯ БЕЗОПАСНОСТИ АВТОМОБИЛЯ+КРЕПЛЕНИЯ FIX



Шаг 1. ВАЖНО: Сначала убедитесь, что в автомобиле под обивкой есть 2 металлических скобы крепления ISOFIX в точке пересечения сиденья и спинки автомобиля, а также металлическая верхняя скоба крепления за автомобильным сиденьем.

ПРИМЕЧАНИЕ. При использовании системы FIX направляющие ISOFIX можно вставить в скобы крепления ISOFIX автомобиля (Рис. 2.). Наконечники FIX на обоих концах кресла проходят через направляющие.

Шаг 2. Нажмите кнопки на зажимных механизмах FIX и отведите их назад (Рис. 3).

Шаг 3. Установите детское кресло на сиденье автомобиля; кресло должно быть ориентировано по ходу движения автомобиля (Рис. 4).

Шаг 4. Прижмите зажимные механизмы FIX непосредственно к металлическим скобам автомобиля, пока не услышите щелчок (Рис. 5, 6.). Убедитесь, что вы услышали щелчок и индикатор фиксации FIX стал **ЗЕЛЕНЫМ**.

Шаг 5. Держа кресло, проверьте, надежно ли оно закреплено и не шатается ли. Если кресло шатается и механизмы зажима FIX вынуты, повторите описанные выше действия и установите кресло заново. Чтобы освободить сиденье, нажмите кнопки разблокировки «3» с обеих сторон и вытащите его (Рис. 3).

Шаг 6. Установите плечевой ремень на плече ребенка (но подальше от шеи) и над подлокотником сиденья безопасности. Пропустите поясной ремень под подлокотниками сиденья и над коленями ребенка, затем застегните ремень в пряжке автомобиля до щелчка. Убедитесь, что пряжка ремня застегнута, потянув за ремень (Рис. 11,12).

Шаг 7. Убедитесь, что ремень правильно проходит через все места, не перекручен и не мешает ребенку (Рис. 7, 8, 9, 10).

УСТАНОВКА СИДЕНЬЯ с помощью 3-точечного ремня безопасности



Просьба использовать 3-точечные ремни безопасности автомобиля, чтобы обеспечить безопасность ребенка и закрепить автокресло.

Шаг 1. Автокресло следует использовать только как сиденье. Поместить автокресло на сиденье автомобиля в положение по ходу автомобиля.

Шаг 2. Посадить ребенка в автокресло и убедиться, что ремень не перекручен или завязан.

Шаг 3. Установить плечевой ремень на плече ребенка (но вдали от его шеи) и на подлокотнике автокресла. Пропустить поясной ремень безопасности под подлокотниками сиденья и над коленями ребенка, затем застегнуть ремень в пряжке автомобиля до щелчка. (Фото 11; 13)

Убедиться, что пряжка ремня застегнута, потянув за ремень.

Шаг 4. Убедиться, что ремень правильно проходит через все направляющие, не перекручен и не мешает ребенку. (Фото 8; 9; 10)

Ремень безопасности для взрослых

Ремень безопасности для взрослых, установка по ходу движения для роста 125-150 см. Установить ремень безопасности, как показано на (Фото 11; 12), застегнуть до щелчка. Потянуть ремень безопасности и убедиться, что пряжка правильно застегнута и ремень не перекручен.

ИНСТРУКЦИИ ПО СТИРКЕ

1. Автокресло можно чистить прохладной водой с мылом. Не использовать агрессивные чистящие средства, такие как абразивы или растворители.

2. Обивку следует стирать вручную при температуре не выше 30°C. Не сушить в сушильной машине. Высушить обивку естественным путем.

3. Пластиковые детали можно чистить влажной тканью. Не использовать абразивы.

Снятие обивки: Снять обивку автокресла, как показано на (Фото 14).

VAŽNO! ČUVAJTE RADI BUDUĆE UPOTREBE! PAŽLJIVO PROČITAJTE PRE UPOTREBE!

Uputstvo za upotrebu se mora čuvati do kraja veka trajanja
univerzalnog bezbednosnog sistema za decu!

Važna bezbednosna uputstva!

- 1. PAŽNJA!** Ovo je napredni sigurnosni sistem dece kao univerzalni ojačavajući jastuk. Odobrava se prema Uredbi №129 za upotrebu u i-Size kompatibilnim i univerzalnim mestima za sedenje u vozilu koje je odredio proizvođač vozila u uputstvu za upotrebu vozila. U slučaju sumnje, konsultujte proizvođača ili prodavca naprednog bezbednosnog sistema za decu.
- 2. PAŽNJA!** Raspon visine: 125-150 cm.
- 3. PAŽNJA!** Tvrdi delovi i plastični delovi naprednog bezbednosnog sistema za decu moraju biti postavljeni i postavljeni tako da kada motorno vozilo je u normalnom radu, ne mogu se zarobiti kliznim sedištem ili vratima vozila.
- 4. PAŽNJA!** Svi pojasevi koji pričvršćuju sistem za sigurnost samog vozila moraju biti zategnuti, svi pojasevi koji vezuju dete moraju biti prilagođeni telu deteta. Pojasevi ne bi trebalo da se uvijaju.
- 5. PAŽNJA!** Izuzetno je važno osigurati da se krilni pojas koristi nisko kako bi karlica bila bezbedno pričvršćena.
- 6. PAŽNJA!** Preporučuje se da se uređaj zameni kada je bio izložen destruktivnom mehaničkom naprezanju u nesreći.
- 7. PAŽNJA!** Opasno je praviti izmene ili dodatke na uređaju bez odobrenja organa za odobrenje tipa. Postoji opasnost ako se ne poštuju tačno uputstva za montažu proizvođača bezbednosnog sistema za decu.
- 8. PAŽNJA!** Kada stolica nije opremljena tekstilnom presvlakom, treba je držati dalje od sunčeve svetlosti, jer bi inače mogla biti prevruća za dečiju kožu.
- 9. PAŽNJA!** ! Ne ostavljajte decu bez nadzora u naprednom bezbednosnom sistemu za decu.
- 10. PAŽNJA!** Propisno obezbedite svaki prtljag ili druge predmete koji mogu da izazovu povredu u slučaju sudara!
- 11. PAŽNJA!** Ne koristite napredni bezbednosni sistem za decu bez poklopca!
- 12. PAŽNJA!** Nemojte zameniti poklopac naprednog bezbednosnog sistema za decu nečim drugim osim onim koje preporučuje proizvođač, pošto je poklopac sastavni deo performansi bezbednosnog sistema za decu.
- 13. PAŽNJA!** Povremeno proveravajte da li su pojasevi istrošeni, obračunajući posebnu pažnju na tačke pričvršćivanja, štitnike i uređaje za podešavanje!
- 14. PAŽNJA!** Čuvajte dečije sedišta na bezbednom mestu van domašaja dece kada se ne koristi. Izbegavajte postavljanje teških predmeta na stolicu. Ne dozvolite da vaše auto sedišta dođe u kontakt sa korozivnim materijama kao što je kiselina iz akumulatora.
- 15. PAŽNJA!** ! Ne ostavljajte svoje dete u ovom sigurnosnom sedištu na duži vremenski period. Tokom dugih putovanja, pravite više pauza i sklonite dete sa sigurnosnog sedišta.



UPOZORENJE!
Zabranjeno je korišćenje ovog
sedišta za dete visine od <125 cm!

16. PAŽNJA! Slike na naslovnoj strani i unutar uputstava su na primer i mogu se razlikovati od stvarnog proizvoda.

17. PAŽNJA! Pre prve upotrebe proizvoda, uklonite sa njega sve reklamne materijale, kao i uređaje koji se koriste za njihovo pričvršćivanje na proizvod.

18. PAŽNJA! Nemojte koristiti napredni bezbednosni sistem za decu ako je „položaj kopče“ pojasa za odrasle na glavnim kontaktnim tačkama sedišta nezadovoljavajući, molimo kontaktirajte proizvođača ako ste u nedoumici.

19. PAŽNJA! Nemojte koristiti druge kontaktne tačke osim onih koje su opisane u uputstvima i označene na naprednom bezbednosnom sistemu za decu, molimo kontaktirajte proizvođača u slučaju sumnje.

ECE R129/03

VRSTA SIGURNOSNIH POJASEVA KOJA TREBATE IMATI U VOZILU

- A** – Sigurnosni pojas u automobilu – Dijagonalni pojas
- B** – Sigurnosni pojas u automobilu – Pojas iznad struga
- C** – ISOFIKS priključne tačke

⊕ Mogućnost za postavljanje **SAMO** na sedištu S **POJASEVI SA 3 ELEMENTA !**

NE MOŽE SE KORISTITI NA SEDIŠTIMA SA 2 ELEMENTA !



Karakteristike

Slika 1

1. ISOFIKS vođice
2. Mehanizmi za stezanje FIKS sistema (vrhovi)
3. Dugme za opuštanje FIKS sistema
4. Fondacija

MONTAŽA SEDIŠTA

Sa sigurnosnim pojasom automobila u 3 tačke + FIKS priključkom



Korak 1. VAŽNO: Prvo proverite da li automobil ima 2 ISOFIKS metalne kuke za pričvršćivanje na presečnoj tački između sedišta i naslona automobila ispod presvlake i metalnu gornju kuku iza sedišta.

NAPOMENA: Kada koristite FIKS sistem, ISOFIKS vođice se mogu umetnuti u ISOFIKS kuke vozila. Slika 2. FIKS kuke na oba kraja sedišta prolaze kroz vođice.

Korak 2. Pritisnite dugmad na FIKS steznim mehanizmima gurnite nazad. Slika 3

Korak 3. Postavite dečije sedište na sedišta automobila, mora biti orijentisano u pravcu kretanja automobila. Slika 4

Korak 4. Pritisnite FIKS stezne mehanizme direktno na metalne kuke vozila dok ne čujete „klik“. Slika 5, 6. Uverite se da čujete „klik“ i da indikator zaključavanja FIKS pokazuje ZELENO

Korak 5. Uхватite sedište i proverite da li je dobro pričvršćeno ili da li se ljulja. Ako se sedište ljulja i FIKS kopče su van, ponovite gore navedene korake i ponovo instalirajte. Da biste oslobodili sedište, pritisnite dugme za otpuštanje „3“ sa obe strane i izvucite ga. Slika 3

Korak 6. Postavite pojas preko ramena deteta (ali dalje od vrata deteta) i preko naslona za ruke sigurnosnog sedišta. Provucite krilni pojas ispod naslona za ruke sedišta i preko krila deteta, a zatim ga pričvrstite u provuču vozila dok ne klikne. Proverite da li je kopča pojasa zaključana povlačenjem pojasa. Slika 11, 12

Korak 7. Uverite se da je pojas pravilno postavljen kroz sve vođice, da nije uvrnut i da ne ometa dete. Slika 7, 8, 9, 10.

MONTAŽA SEDIŠTASa pojasevima u 3 tačke



Koristite sigurnosne pojaseve u 3 tačke u automobilu da pričvrstite dete i pričvrstite auto sedište.

Korak 1. Auto sedište treba da se koristi samo kao sedište. Postavite auto sedište na sedište automobila u položaj okrenut ka napred.

Korak 2. Postavite dete u sedište automobila i uverite se da pojas nije uvrnut ili zakopčan.

Korak 3. Postavite pojas preko ramena deteta (ali dalje od vrata deteta) i preko naslona za ruke sigurnosnog sedišta. Provucite kriлни pojas ispod naslona za ruke sedišta i preko krila deteta, a zatim ga pričvrstite u kopču vozila dok ne klikne. (Slika 11; 13)

Proverite da li je kopča pojasa zaključana povlačenjem pojasa.

Korak 4. Uverite se da je pojas pravilno postavljen kroz sve vođice, da nije uvrnut i da ne ometa dete. (Slika 8; 9; 10)

Trasa sigurnosnoj pojasa za odrasle

Trasa sigurnosnog pojasa za odrasle, postavljanje u pravcu kretanja za visinu 125-150 cm. Postavite sigurnosni pojas kao što je prikazano na (slika 11; 12) i pričvrstite ga dok ne čujete "klik". Povucite sigurnosni pojas da biste bili sigurni da je kopča pravilno zaključana i da pojas nije uvrnut.

UPUTSTVO ZA PRANJE

1. Auto sedište se može čistiti mlakom vodom i sapunom. Nemojte koristiti agresivna sredstva za čišćenje kao što su abrazivi ili razređivač.
2. Presvlake moraju da se peru ručno na maksimalnoj temperaturi od 30 ° C. Nemojte ga stavljati u sušač. Ostavite da se presvlake prirodno osuši.
3. Plastični delovi se mogu čistiti vlažnom krpom. Nemojte koristiti abrazivna sredstva.

Uklanjanje presvlake: Uklonite presvlake sedišta kao što je prikazano na (Slika 14)

FONTOS! MENTÉSE MEG A JÖVŐBELI REFERENCIÁHOZ. HASZNÁLAT ELŐTT



FIGYELMESEN OLVASSA EL!

A használati utasítást az az univerzális gyermekbiztonsági rendszer teljes élettartama alatt meg kell őrizni!

Fontos biztonsági utasítások!

1. FIGYELEM! Ez egy fejlett gyermekbiztonsági rendszer univerzális erősítő párnaként. Ez jóvá van hagyva használatra Az ENSZ 129-es előírása szerint i-Size kompatibilis és univerzális üléseken a járműben, a jármű gyártója által a jármű használati útmutatójában meghatározottak szerint. A kétsége esetén, forduljon tájékozódásért a fejlett gyermekbiztonsági rendszer gyártójához vagy kereskedőjéhez.

2. FIGYELEM! Magasságtartomány: 125-150 cm.

3. FIGYELEM!A fejlett gyermekbiztonsági rendszer kemény részeit és műanyag részeit úgy kell elhelyezni és felszerelni, hogy a gépjármű normál működése közben ne szorulhassa be őket egy csúszó ülés vagy a járműajtó.

4. FIGYELEM! Minden övnek, amely a biztonsági rendszert a járműhöz rögzíti, feszesnek kell lennie, a gyermeket rögzítő öveket a gyermek testéhez kell igazítani. Az öveket nem szabad megcsavarni.

5. FIGYELEM! Rendkívül fontos annak biztosítása, hogy a derékövet alacsonyan használjuk, hogy a medence biztonságosan rögzítve legyen.

6. FIGYELEM! Javasoljuk, hogy a készüléket cserélje ki, ha baleset következtében roncsoló mechanikai igénybevételnek volt kitéve.

7. FIGYELEM! Veszélyes változtatásokat vagy kiegészítéseket végezni a készüléken a típus jóváhagyó hatóság jóváhagyása nélkül. Fennáll a veszély, ha a gyermekbiztonsági rendszer gyártója által megadott beszerelési utasításokat nem tartják be pontosan.

8. FIGYELEM! Ha a szék nincs textil huzattal ellátva, napfénytől távol kell tartani, különben túl meleg lehet a gyermek bőrének.

9. FIGYELEM! Ne hagyjon gyermekeket felügyelet nélkül egy fejlett gyermekbiztonsági rendszer autósülésében.

10. FIGYELEM! Minden csomagot vagy egyéb olyan tárgyat megfelelően rögzítsen, amely ütközés esetén sérülést okozhat!

11. FIGYELEM! Ne használja a fejlett gyermekbiztonsági rendszert a burkolata nélkül!

12. FIGYELEM! Ne cserélje ki a fejlett gyermekbiztonsági rendszer burkolatát a gyártó által ajánlott burkolattól eltérőre, mivel a burkolat az utasbiztonsági rendszer teljesítményének szerves részét képezi.

13. FIGYELEM! Rendszeresen ellenőrizze az övek kopását, különös tekintettel a rögzítési pontokra, a védőburkolatokra és a beállító eszközökre!

14. FIGYELEM! Használaton kívül tárolja a gyermekülést biztonságos helyen, ahol gyermekek nem férhetnek hozzá. Ne helyezzen súlyos tárgyakat az autósülésre. Ügyeljen arra, hogy az autósülés ne érintkezzen maró hatású anyagokkal, például akkumulátorsavval.

15. FIGYELEM! Ne hagyja gyermekét hosszú ideig ebben a biztonsági ülésben. Hosszú utazások során tartson több szünetet, és vegye ki a gyermeket a biztonsági ülésből.

16. FIGYELEM! A címlapon és a használati utasításon belüli képek példaképpen szolgálnak, és eltérhetnek a tényleges terméktől.



FIGYELMEZTETÉS!

Az ülésmagasítót kizárólag <125cm-nél magasabb gyermek használhatja!

17. FIGYELEM! A termék első használata előtt távolítson el róla minden reklámanyagot, valamint az ezeknek a termékhez rögzítéséhez használt eszközöket.

18. FIGYELEM! Ne használja a fejlett gyermekbiztonsági rendszert, ha a felnőtt biztonsági öv „csathelyzete” az ülés fő érintkezési pontjaihoz nem megfelelő, kétség esetén kérjük a gyártóhoz fordulni.

19. FIGYELEM! Ne használjon más érintkezési pontot az útmutatóban leírtakon és a fejlett gyermekbiztonsági rendszeren feltüntetetteken kívül, kétség esetén kérjük a gyártóhoz fordulni.

ECE R129/03

Jellemzők

1. kép

1. ISOFIX vezető
2. A FIX rendszer rögzítési mechanizmusai (tippek)

3. FIX rendszerfeloldó gomb
4. Alap

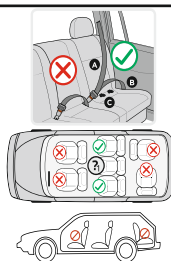
A JÓVÁHAGYOTT ÖVEK TÍPUSA, AMELYET AZ AUTÓJÁBA BE KELL SZERELTETNI

- A - A jármű biztonsági öve - Átlós heveder
- B - A jármű biztonsági öve - Vízszintes heveder
- C - ISOFIX Rögzítési pontok



CSAK 3 PONTOS BIZTOSÁGI ÖVEKKEL

felszerelt ülések használatára van lehetőség csoportként 3;



NEM LEHET HASZNÁLNI 2 PONTOS BIZTOSÁGI ÖVEKKEL felszerelt üléseken !

AZ AUTÓSÜLÉS FELSZERELÉSE

A jármű 3 pontos biztonsági övvel + FIX rögzítéssel



1. lépés FONTOS: Először is ellenőrizze, hogy az autóban van-e 2 ISOFIX fém rögzítési horog az ülés és az autó háttámlája metszéspontjában a kárpit alatt, valamint egy fém felső rögzítési horog az autóülés mögött.

MEGJEGYZÉS: A FIX rendszer használatakor az ISOFIX vezetők beilleszthetők a jármű ISOFIX horogaiba.

2. lépés Az ülés mindkét végén található FIX horgok áthaladnak a vezetősíneken. 3. kép

3. lépés Helyezze a gyermekülést az autósülésre, annak az autó mozgási irányába kell állnia. 4. kép

4. lépés Nyomja a FIX rögzítési mechanizmusokat közvetlenül a jármű fémkampóira, amíg egy „kattintást” nem hall. 5., 6. kép. Győződjön meg arról, hogy kattintást hall, és a FIX zárjelző ZÖLD színű

5. lépés Fogja meg az ülést, és ellenőrizze, hogy megfelelően van-e rögzítve, vagy inog. Ha az ülés ingadozik, és a FIX rögzítési mechanizmusok kikerültek, ismételje meg a fenti lépéseket, és szerelje vissza. Az ülés kioldásához nyomja meg mindkét oldalon a "3" kioldógombokat és húzza ki. 3. kép

6. lépés Helyezze a vállövet a gyermek vállára (de távol a gyermek nyakától) és a biztonsági ülés kartámaszára. Húzza át a kétoldali övet az ülés kartámasza alatt és a gyermek ölében, majd kattanásig rögzítse az övet a jármű csatjában. Az öv meghúzásával ellenőrizze, hogy az övcsat reteszelve van-e. 11, 12. kép

7. lépés Győződjön meg arról, hogy a biztonsági öv megfelelően van elhelyezve minden vezetősinen, nincs megcsavarodva, és nem zavarja a gyermeket. 7, 8, 9, 10. kép

AZ AUTÓSÜLÉS FELSZERELÉSE

3 pontos biztonsági övvel



Kérjük, használja az autó 3 pontos biztonsági öveit a gyermek rögzítéséhez és az autósülés rögzítéséhez.

1. lépés Az autósülést csak ülésként szabad használni. Helyezze az autósülést a jármű ülésére előre néző helyzetbe a jármű meneti irányba.

2. lépés Helyezze a gyermeket az autósülésbe, és ellenőrizze, hogy az öv nincs-e megcsavarodva vagy becsatolva.

3. lépés Helyezze a vállövet a gyermek vállára (de távol a gyermek nyakától) és a biztonsági ülés karfájára. Húzza át a derékövet az ülés kartámasza alatt és a gyermek ölében, majd kattanásig rögzítse az övet a jármű csatjában. (11; 13. kép)

Az öv meghúzásával ellenőrizze, hogy az övcsat reteszelve van-e.

4. lépés Győződjön meg arról, hogy az öv megfelelően van-e áthelyezve az összes vezetőn keresztül, nincs-e megcsavarodva, és hogy nem zavarja a gyermeket. (8; 9; 10 kép)

Biztonsági öv útvonala felnőtteknek

Biztonsági öv útvonala felnőtteknek, beszerelés mozgásirányban 125-150 cm magassághoz. Helyezze be a biztonsági övet a 11; 12. képen látható módon, és rögzítse azt, amíg kattanást nem hall. Húzza meg a biztonsági övet, hogy megbizonyosodjon arról, hogy a csat megfelelően be van zárva, és az öv nincs megcsavarodva.

MOSÁSI UTASÍTÁSOK

1. Az autósülés langyos vízzel és szappannal tisztítható. Ne használjon agresszív tisztítószeret, például súrolószert vagy hígítót.

2. A kárpit kézzel, legfeljebb 30°C-on mosható. Ne tegye a szárítógépbe. Hagyja a kárpit természetes módon megszáradni.

3. A műanyag részek nedves ruhával tisztíthatók. Ne használjon súrolószert.

A kárpit eltávolítása: Távolítsa el az üléskárpitot az 14. képen látható módon.

DŮLEŽITÉ! UCHOVEJTE PRO DALŠÍ POTŘEBU PŘED POUŽITÍM POZORNĚ PŘEČTĚTE!

CZ Tento návod k použití je nutné uchovat po celou dobu používání univerzálního systému pro bezpečnost dětí!

Důležité bezpečnostní pokyny!

1. POZOR! Toto je zdokonalený systém na zajištění bezpečnosti dětí jako univerzální zesilovací polštář.

Je schválen v souladu s Pravidlem č. 129 OSN o použití univerzálních sedadel v dopravním prostředku v souladu s i-Size, jak uvádí výrobce dopravního prostředku ve svém návodu pro uživatele dopravního prostředku.

V případě pochybnosti se poraďte s výrobcem nebo prodejcem tohoto zdokonaleného systému na zajištění bezpečnosti dětí.

2. POZOR! Rozsah výšky dítěte: 125 - 150 cm.

3. POZOR! Tvrdé prvky a plastové části zdokonaleného systému na zajištění bezpečnosti dětí se musí umístit a namontovat tak, aby při normálním provozu motorového prostředku se nemohly zaseknout při klouzání sedadla nebo dveří dopravního prostředku.

4. POZOR! Všechny bezpečnostní pásy, které upevňují bezpečnostní systém dopravního prostředku, musí být napnuté, všechny bezpečnostní pásy, které drží dítě, musí být upraveny podle těla dítěte. Nesmí se připustit zkroucení pásů.

5. POZOR! Mimořádně důležité je zajistit umístění bederního pásu v dolní poloze, aby pevně držel pánev.

6. POZOR! Doporučuje se výměna zařízení, když v důsledku nehody utrpělo škodlivé mechanické napětí.

7. POZOR! Je nebezpečné dělat změny a doplňování tohoto zařízení bez schválení příslušného orgánu. Existuje nebezpečí následkem nepřesného dodržování pokynů k montáži, daných výrobcem tohoto systému na zajištění bezpečnosti dětí.

8. POZOR! Pokud sedačka nemá textilní potah, musí se chránit před slunečním světlem, protože by mohla být příliš horká pro dětskou pokožku.

9. POZOR! Nenechávejte děti bez dozoru ve zdokonaleném systému na zajištění bezpečnosti dětí.

10. POZOR! Upevněte patřičně veškerá zavazadla a jiné předměty, které by v případě nárazu mohly zapříčinit zranění!

11. POZOR! Zdokonalený systém na zajištění bezpečnosti dětí se nesmí používat bez jeho pokrývky!

12. POZOR! Pokrývka zdokonaleného systému na zajištění bezpečnosti dětí se nesmí zaměnit za žádnou jinou, než jakou doporučuje výrobce, protože tato pokrývka je neoddelitelnou součástí provozní charakteristiky tohoto bezpečnostního systému.

13. POZOR! Periodicky prověřujte opotřebením pásů se zvláštní pozorností na místa upevnění, na ochranné a regulující prvky!

14. POZOR! Dětskou sedačku uchovávejte na bezpečném a dětem nepřístupném místě, když se nepoužívá. Na sedačku nepokládejte těžké předměty. Chraňte autosedačku před stykem se žíravými látkami jako je např. kyselina z baterie.

15. POZOR! Nenechávejte dítě v této ochranné sedačce po dlouhou dobu. Během dlouhé cesty dělejte více přestávek a dítě z ochranné sedačky vytáhněte.



POZOR! Je zakázáno použití této sedačky dítětem nižším než <125 cm!

16. POZOR! Obrázky na titulní straně i uvnitř návodu představují příklad a mohou se lišit od skutečného výrobku.

17. POZOR! Před prvním použitím výrobku odstraňte z něho všechny reklamní materiály, tak jako i použité prvky na jejich připevnění k výrobku.

18. POZOR! Nepoužívejte zdokonalený systém na zajištění bezpečnosti dětí, pokud „pozice spony“ bezpečnostního pásu pro dospělé k oporným bodům kontaktu se sedadlem je neuspokojitelná, v případě pochybností se prosím spojte s výrobcem.

19. POZOR! Nepoužívejte jiné oporné body ke kontaktu než takové, které jsou uvedené v návodu a označené na zdokonaleném systému na zajištění bezpečnosti dětí, v případě pochybností se prosím spojte s výrobcem.

ECE R129/03

DRUH SCHVÁLENÝCH PÁSŮ, KTERÉ JE NUTNÉ MÍT V AUTOMOBILU

A - Bezpečnostní pás automobilu – Pás vedoucí křížem přes tělo

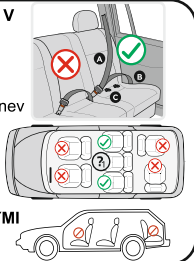
B - Bezpečnostní pás automobilu – Pás vedoucí přes pánev

C - ISOFIX Upevňovací body



Možnost instalace **POUZE** na sedadla **S** **TŘÍBODOVÝMI PÁSY!**

NESMÍ SE POUŽÍVAT NA SEDADLA S DVOUBODOVÝMI PÁSY!



Charakteristika

Obrázek 1

1. ISOFIX Vodiče
2. Mechanismy na upevnění systému FIX (nákonečníky)

3. Tlačítko na uvolnění FIX systému

4. Základna

INSTALACE SEDAČKY

s 3-bodovým bezpečnostním pásem automobilu + FIX připevnění



Krok 1. DŮLEŽITÉ: Prověřte napřed, zda má automobil 2 ISOFIX kovové háky na upevnění pod čalouněním mezi sedadlem a opěradlem automobilu a kovový hák na zachycení shora na zadní straně automobilového sedadla.

POZNÁMKA: Při použití systému FIX mohou být usměrňující detaily ISOFIX zastrčeny do ISOFIX háků automobilu. Obr.2.

FIX háky na obou stranách sedačky se vsunou do usměrňujících detailů ISOFIX.

Krok 2. Stlačením tlačítka FIX upevňující mechanismy potlačte dozadu. Obr.3.

Krok 3. Položte sedačku na sedadlo automobilu s orientací ve směru jízdy. Obr.4.

Krok 4. Stlačte FIX mechanismy na uchycení přímo na kovové háky automobilu až zacvaknou. Obr.5,6. Přesvědčte se, že jste uslyšeli cvaknutí a indikátor uzamčení FIX je ZELENÝ.

Krok 5. Chyťte sedačku a prověřte, zda je dobře upevněná a nehýbe se. Pokud se pohybuje a FIX upevňovací zařízení jsou vytažena, zopakujte instalování znovu. K uvolnění sedačky stlačte tlačítko 3 na obou stranách a vytáhněte ji. Obr.3.

Krok 6. Ramenní pás vedte přes rameno dítěte (dále od jeho krku) a nad loketní opěrku bezpečnostní sedačky. Bederní pás vedte pod loketními opěrkami a nad lůnem dítěte. Zasuňte pás do upínače automobilu až zacvakne. Prověřte uzamčení bezpečnostního pásu potáhnutím. Obr.11,12.

Krok 7. Přesvědčte se, že pás vede správně přes všechny vodiče, není zkroutený a nepřekáží dítěti. Obr.7, 8, 9, 10.

INSTALACE SEDAČKY s 3-bodovým bezpečnostním pásem



Prosím, použijte tříbodové bezpečnostní pásy automobilu k zajištění bezpečnosti dítěte a k upevnění sedačky k automobilu.

Krok 1. Autosedačka by se měla používat pouze k sezení. Položte autosedačku na sedadlo automobilu ve směru jízdy.

Krok 2. Posadte dítě do autosedačky a ujistěte se, že pás není překroucený nebo zavázaný.

Krok 3. Vedte ramenný pás pře rameno dítěte (ale dále od jeho krku) a nad loketní opěrkou bezpečnostní sedačky. Spodní pás vedte pod loketními opěrkami sedačky a nad lůnem dítěte, a potom zapněte pás do upínače automobilu, až bude slyšet cvaknutí. (Obr. 11, 13)

Potažením pásu se přesvědčíte, zdali je přezka pásu uzamčena.

Krok 4. Přesvědčte se, že je pás vedený správně přes všechna místa, není překroucený a dítěti nepřekáží. (Obr. 8, 9, 10)

Vedení bezpečnostního pásu pro dospělé

Vedení bezpečnostního pásu pro dospělé, montáž ve směru jízdy pro výšku 125-150 cm. Bezpečnostní pás vedte způsobem ukázaným na obr. 11, 12 a zapněte jej, až uslyšíte cvaknutí. Potažením pásu se přesvědčíte, že upínací spona je správně uzavřena a pás není překroucený.

NÁVOD NA PRANÍ

1. Autosedačku je možné čistit vlažnou vodou a mýdlem. Nepoužívejte agresivní čisticí prostředky jako žíraviny nebo zředovač.
2. Čalouněný potah perte ručně při maximální teplotě 30°C. Nepoužívejte sušičku. Nechte potah sušit přirozeným způsobem.
3. Plastové části se mohou čistit vlhkou utěrkou. Nepoužívejte žíraviny.

Sejmutí potahu: Sejměte potah sedačky podle obr. 14.

WICHTIG! FÜR SPÄTERES NACHSCHLAGEN AUFBEWAHREN. VOR GEBRAUCH SORGFÄLTIG LESEN!



Die Gebrauchsanweisung ist während der gesamten Lebensdauer des universellen Kinderrückhaltesystems aufzubewahren!

Wichtige Sicherheitsanweisungen!

- 1. ACHTUNG!** Es handelt sich um ein fortschrittliches Kinderrückhaltesystem als universelles Sitzerrhöhungskissen. Es ist gemäß der UN-Verordnung Nr. 129 für die Verwendung in i-Size-konformen und universellen Sitzen im Fahrzeug zugelassen, wie vom Fahrzeughersteller im Fahrzeug-Benutzerhandbuch angegeben. Im Zweifelsfall wenden Sie sich an den Hersteller oder Händler des fortschrittlichen Kinderrückhaltesystems.
- 2. ACHTUNG!** Höhenbereich: 125–150 cm.
- 3. ACHTUNG!** Die Hartteile und Kunststoffteile des fortschrittlichen Kinderrückhaltesystems müssen so angeordnet und eingebaut werden, dass sie im normalen Betrieb des Kraftfahrzeugs nicht durch einen verschiebbaren Sitz oder eine Fahrzeugsitzverkleidung eingeklemmt werden können.
- 4. ACHTUNG!** Alle Gurte, die das Rückhaltesystem am Fahrzeug befestigen, müssen gestrafft sein, alle Gurte, die das Kind zurückhalten, müssen an den Körper des Kindes angepasst sein. Die Gurte dürfen nicht verdreht sein.
- 5. VORSICHT!** Es ist äußerst wichtig, darauf zu achten, dass der Beckengurt tief angelegt wird, damit das Becken sicher fixiert wird.
- 6. VORSICHT!** Es wird empfohlen, das Gerät auszutauschen, wenn es bei einem Unfall zerstörerischer mechanischer Belastung ausgesetzt war.
- 7. VORSICHT!** Es ist gefährlich, ohne Genehmigung der Typgenehmigungsbehörde Änderungen oder Ergänzungen am Gerät vorzunehmen. Es besteht Gefahr, wenn die Einbauhinweise des Herstellers des Kinderrückhaltesystems nicht genau befolgt werden.
- 8. ACHTUNG!** Wenn der Stuhl nicht mit einem Textilbezug ausgestattet ist, sollte er vor Sonneneinstrahlung geschützt werden, da es sonst zu heiß für die Haut des Kindes werden kann.
- 9. VORSICHT!** Lassen Sie Kinder in einem fortschrittlichen Kinderrückhaltesystem nicht unbeaufsichtigt.
- 10. VORSICHT!** Sichern Sie Gepäck und andere Gegenstände, die bei einem Aufprall zu Verletzungen führen können, ordnungsgemäß!
- 11. VORSICHT!** Benutzen Sie das fortschrittliche Kinderrückhaltesystem nicht ohne Bezug!
- 12. VORSICHT!** Ersetzen Sie den Bezug des fortschrittlichen Kinderrückhaltesystems nicht durch etwas anderes als das vom Hersteller empfohlene, da der Bezug ein wesentlicher Bestandteil der Leistung des Kinderrückhaltesystems ist.
- 13. VORSICHT!** Überprüfen Sie die Gurte regelmäßig auf Verschleiß und achten Sie dabei besonders auf die Befestigungspunkte, die Schutzvorrichtungen und die Einstellvorrichtungen!
- 14. VORSICHT!** Bewahren Sie den Kindersitz bei Nichtgebrauch an einem sicheren Ort außerhalb der Reichweite von Kindern auf. Vermeiden Sie es, schwere Gegenstände auf den Stuhl zu stellen. Lassen Sie Ihren Autositz nicht mit ätzenden Substanzen wie Batteriesäure in Kontakt kommen.
- 15. ACHTUNG!** Lassen Sie Ihr Kind nicht über einen längeren Zeitraum in diesem Kindersitz. Machen Sie bei längeren Fahrten mehr Pausen und nehmen Sie das Kind aus dem Kindersitz.



ACHTUNG! Es ist verboten, diesen Sitz für Kinder mit einer Körpergröße von <125 cm zu benutzen!

16. VORSICHT! Die Abbildungen auf der Titelseite und in der Anleitung sind beispielhaft und können vom tatsächlichen Produkt abweichen.

17. VORSICHT! Entfernen Sie vor dem ersten Gebrauch des Produkts alle Werbematerialien sowie die Vorrichtungen, mit denen sie am Produkt befestigt wurden.

18. VORSICHT! Verwenden Sie das fortschrittliche Kinderrückhaltesystem nicht, wenn die „Schnalleposition“ des Sicherheitsgurts für Erwachsene zu den Hauptkontaktpunkten des Sitzes nicht zufriedenstellend ist. Wenden Sie sich im Zweifelsfall bitte an den Hersteller.

19. VORSICHT! Verwenden Sie keine anderen Kontaktpunkte als die in der Anleitung beschriebenen und auf dem fortschrittlichen Kinderrückhaltesystem gekennzeichneten. Bitte wenden Sie sich im Zweifelsfall an den Hersteller.

ECE R129/03

ART DER ZUGELASSENEN SICHERHEITSGURTE, DIE SIE IM AUTO HABEN MÜSSEN

- A** - Autosicherheitsgurt – Diagonalgurt
- B** - Autosicherheitsgurt – Beckengurt
- C** - ISOFIX-Befestigungspunkte



Kann **NUR** auf Sitzen **MIT 3-PUNKT-GURTEN**
INSTALLIERT WERDEN!

**NICHT AUF SITZPLÄTZEN MIT 2-PUNKT-GURTEN
VERWENDBAR!**



Eigenschaften

Foto 1

1. ISOFIX- Führungen
2. Mechanismen zum Spannen des FIX-Systems (Spitzen)

3. Taste zum Lösen des FIX-Systems
4. Basis

MONTAGE DES SITZES

Mit dem 3-Punkt-Sicherheitsgurt des Autos + FIX-Befestigung



Schritt 1. WICHTIG: Überprüfen Sie zunächst, ob das Auto über zwei ISOFIX-Metallankerhaken an der Schnittstelle zwischen Sitz und Autorückenlehne unter der Polsterung und einen oberen Metallhaken hinter dem Autositz verfügt.

HINWEIS: Bei Verwendung des FIX-Systems können die ISOFIX-Führungen in die ISOFIX-Haken des Fahrzeugs eingesteckt werden. Bild 2. Die FIX-Haken an beiden Enden des Sitzes werden durch die Führungsschienen geführt.

Schritt 2. Drücken Sie die Tasten an den FIX-Klemmmechanismen, um sie zurückzuschieben. Bild 3

Schritt 3. Platzieren Sie den Kindersitz auf dem Autositz. Er muss in Fahrtrichtung des Autos ausgerichtet sein. Foto 4

Schritt 4. Drücken Sie die FIX-Klemmmechanismen direkt auf die Metallhaken des Fahrzeugs, bis Sie ein „Klick“ hören. Bild 5, 6. Stellen Sie sicher, dass Sie ein „Klicken“ hören und die FIX-Sperranzeige GRÜN anzeigt

Schritt 5. Ergreifen Sie den Sitz und prüfen Sie, ob er sicher befestigt ist oder wackelt. Wenn der Sitz wackelt und die FIX-Clips herausgezogen sind, wiederholen Sie die oben genannten Schritte und installieren Sie sie erneut. Um den Sitz zu lösen, drücken Sie auf beiden Seiten die Entriegelungsknöpfe „3“ und ziehen Sie ihn heraus. Bild 3

Schritt 6. Positionieren Sie den Schultergurt über der Schulter des Kindes (aber vom Nacken des Kindes weg) und über der Armlehne des Sicherheitssitzes. Führen Sie den Beckengurt unter den Armlehnen des Sitzes und über den Schoß des Kindes und befestigen Sie ihn dann im Fahrzeugschloss, bis er einrastet. Überprüfen Sie durch Ziehen am Gürtel, ob die Gürtelschnalle verriegelt ist. Foto 11, 12

Schritt 7. Stellen Sie sicher, dass der Gurt korrekt durch alle Führungen geführt wird, nicht verdreht ist und das Kind nicht behindert. Foto 7, 8, 9, 10.

MONTAGE DES SITZES Mit 3-Punkt-Gurt



Bitte nutzen Sie zur Sicherung des Kindes und zur Sicherung des Autositzes die 3-Punkt-Sicherheitsgurte des Autos.

Schritt 1. Der Autositz sollte nur als Sitz verwendet werden. Platzieren Sie den Autositz in der nach vorne gerichteten Position auf dem Autositz.

Schritt 2. Setzen Sie das Kind in den Autositz und stellen Sie sicher, dass der Gurt nicht verdreht oder eingeklemmt ist.

Schritt 3. Positionieren Sie den Schultergurt über der Schulter des Kindes (jedoch weg vom Nacken des Kindes) und über der Armlehne des Sicherheitssitzes. Führen Sie den Beckengurt unter den Armlehnen des Sitzes und über den Schoß des Kindes und befestigen Sie ihn dann im Fahrzeugschloss, bis er einrastet. (Foto 11, 13)

Überprüfen Sie durch Ziehen am Gürtel, ob die Gürtelschnalle verriegelt ist.

Schritt 4. Stellen Sie sicher, dass der Gurt korrekt durch alle Führungen geführt wird, nicht verdreht ist und das Kind nicht behindert. (Foto 8, 9, 10)

Route des Sicherheitsgurts für Erwachsene

Route des Sicherheitsgurts für Erwachsene, Einbau in Bewegungsrichtung für Körpergröße 125-150 cm . Legen Sie den Sicherheitsgurt wie in (Foto 11, 12) gezeigt an und befestigen Sie ihn, bis Sie ein „Klicken“ hören. Ziehen Sie am Sicherheitsgurt, um sicherzustellen, dass das Schloss richtig verriegelt ist und der Gurt nicht verdreht ist.

WASCHANLEITUNG

1. Der Autositz kann mit lauwarmem Wasser und Seife gereinigt werden. Verwenden Sie keine aggressiven Reinigungsmittel wie Scheuermittel oder Verdünnern.

2. Die Polsterung muss bei einer Temperatur von maximal 30°C von Hand gewaschen werden. Legen Sie sie nicht in den Trockner. Lassen Sie die Polster auf natürliche Weise trocknen.

3. Kunststoffteile können mit einem feuchten Tuch gereinigt werden. Verwenden Sie keine Scheuermittel.

Entfernen der Polsterung: Entfernen Sie die Sitzpolsterung wie in Foto 14 gezeigt

¡IMPORTANTE! GUARDE PARA FUTURAS CONSULTAS. ¡LEA DETENIDAMENTE ANTES DE USAR!

ES

¡La instrucción de uso debe conservarse durante toda la vida útil del sistema de retención infantil universal!

¡Instrucciones de seguridad importantes!

- 1. ¡ATENCIÓN!** Se trata de un sistema de retención infantil avanzado a modo de cojín elevador universal. Está aprobado según el Reglamento ONU nº 129 para su uso en posiciones de asiento de vehículos compatibles con i-Size y universales según lo especificado por los fabricantes de vehículos en el manual del usuario del vehículo. En caso de duda, consulte al fabricante o distribuidor del sistema de retención infantil avanzado.
- 2. ¡ATENCIÓN!** Rango de altura: 125-150 cm.
- 3. ¡ATENCIÓN!** Los elementos duros y los elementos plásticos del sistema de retención infantil deben estar ubicados e instalados de manera que, cuando el vehículo de motor esté en funcionamiento normal, no puedan quedar atrapados por un asiento deslizante o una puerta del vehículo.
- 4. ¡ATENCIÓN!** Todas las correas que aseguran el sistema de retención al vehículo deben estar tensas, todas las correas que sujetan al niño deben ajustarse para adaptarse al cuerpo del niño. No se debe permitir torcer las correas.
- 5. ¡ATENCIÓN!** Es extremadamente importante asegurarse de que el cinturón de regazo se use en la parte baja para que la pelvis quede bien sujeta.
- 6. ¡ATENCIÓN!** Se recomienda reemplazar el dispositivo cuando haya sido sometido a esfuerzos mecánicos destructivos en un accidente.
- 7. ¡ATENCIÓN!** Es peligroso realizar cambios o adiciones al dispositivo sin la aprobación de la autoridad de aprobación de tipo. Existe peligro si no se siguen exactamente las instrucciones de instalación proporcionadas por el fabricante del sistema de retención infantil.
- 8. ¡ATENCIÓN!** Cuando la silla no esté equipada con funda textil, debe mantenerse alejada de la luz solar, de lo contrario puede hacer demasiado calor para la piel del niño.
- 9. ¡ATENCIÓN!** No deje a los niños desatendidos en un sistema de retención infantil avanzado.
- 10. ¡ATENCIÓN!** ¡Asegure correctamente cualquier equipaje u otros objetos que puedan causar lesiones en caso de colisión!
- 11. ¡ATENCIÓN!** ¡No utilice el sistema de retención infantil avanzado sin su funda!
- 12. ¡ATENCIÓN!** No reemplace la cubierta del sistema de retención infantil avanzado por ninguna otra que no sea la recomendada por el fabricante, ya que la cubierta es una parte integral del rendimiento del sistema de retención.
- 13. ¡ATENCIÓN!** ¡Compruebe periódicamente el desgaste de los cinturones, prestando especial atención a los puntos de enganche, las protecciones y los dispositivos de ajuste!
- 14. ¡ATENCIÓN!** Guarde la silla para niños en un lugar seguro fuera del alcance de los niños cuando no esté en uso. Evite colocar objetos pesados sobre la silla. No permita que su silla de automóvil entre en contacto con sustancias corrosivas como el ácido de la batería.
- 15. ¡ATENCIÓN!** No deje a su hijo en esta silla de seguridad durante mucho tiempo. En viajes largos, tome más descansos y retire al niño de la silla de seguridad.



¡ADVERTENCIA!
¡Queda prohibido el uso de este elevador para un niño entre <125 cm de altura!

16. ¡ATENCIÓN! Las imágenes en la página del título y dentro de las instrucciones son a modo de ejemplo y pueden diferir del producto real.

17. ¡ATENCIÓN! Antes del primer uso del producto, retire del mismo todos los materiales publicitarios, así como los dispositivos utilizados para fijarlos al producto.

18. ¡ATENCIÓN! No utilice el sistema avanzado de retención infantil si la "posición de la hebilla" del cinturón de seguridad para adultos en los principales puntos de contacto del asiento no es satisfactoria; por favor póngase en contacto con el fabricante si tiene dudas.

19. ¡ATENCIÓN! No utilice otros puntos de contacto distintos de los descritos en las instrucciones y marcados en el sistema de retención infantil avanzado; por favor póngase en contacto con el fabricante si tiene dudas.


ECE R129/03

TIPOS DE CINTURONES HOMOLOGADOS PARA VEHICULOS

A – Cinturón de seguridad del vehículo - Cinturón diagonal

B - Cinturón de seguridad del vehículo - Cinturón de regazo

C – Puntos de anclaje ISOFIX

 Posibilidad de instalar **SOLAMENTE** en asientos **CON CINTURONES DE 3 PUNTOS**



¡NO SE PUEDE UTILIZAR PARA ASIENTOS CON CINTURON DE 2 PUNTOS!



Características

Foto 1

1. Guías ISOFIX
2. Mecanismos de sujeción del sistema FIX (puntas)
3. Botón para liberar el sistema FIX
4. Base

INSTALACIÓN DE LA SILLA

Con cinturón de seguridad de 3 puntos del automóvil + fijación FIX



Paso 1. IMPORTANTE: En primer lugar, comprobar que el vehículo dispone de 2 ganchos metálicos de anclaje ISOFIX en la intersección entre el asiento y el respaldo del vehículo debajo de la tapicería y un gancho metálico de fijación superior detrás del asiento del vehículo.

NOTA: Cuando se utiliza el sistema FIX, las guías ISOFIX se pueden insertar en los ganchos ISOFIX del vehículo. Foto 2. Los ganchos FIX en ambos extremos de la silla pasan por los rieles guía.

Paso 2. Presione los botones en los mecanismos de sujeción FIX y empuje hacia atrás. Foto 3

Paso 3. Coloque la silla para niños en el asiento del automóvil, debe estar orientada en la dirección del tráfico del automóvil. Foto 4

Paso 4. Presione los mecanismos de sujeción FIX directamente sobre los ganchos metálicos del vehículo hasta escuchar un "Clic". Fotos 5, 6. Asegúrese de escuchar un "clic" y que el indicador de bloqueo FIX se muestre VERDE.

Paso 5. Sujete la silla y compruebe si está bien sujeta o si se tambalea. Si la silla se tambalea y los los mecanismos de sujeción FIX están fuera, repita los pasos anteriores y vuelva a instalarla. Para liberar la silla, presione los botones de liberación "3" en ambos lados y extráigala. Foto 3

Paso 6. Coloque el cinturón de hombro sobre el hombro del niño (pero lejos del cuello del niño) y sobre el apoyabrazos del asiento de seguridad. Pase el cinturón de seguridad por debajo de los apoyabrazos del asiento y sobre el regazo del niño, luego abroche el cinturón en la hebilla del vehículo hasta que haga clic. Compruebe que la hebilla del cinturón esté bloqueada tirando del cinturón. Fotos 11,12

Paso 7. Asegúrese de que el cinturón de seguridad esté correctamente colocado a través de todas las guías, no esté torcido y no interfiera con el niño. Fotos 7, 8, 9, 10.

INSTALACIÓN DE LA SILLA Con cinturón de 3 puntos



Por favor utilice los cinturones de seguridad de 3 puntos del automóvil para asegurar al niño y asegurar la silla del auto.

Paso 1. La silla de auto sólo debe utilizarse como asiento. Coloque la silla de auto en el asiento del automóvil en la posición orientada hacia adelante en el sentido del tráfico.

Paso 2. Coloque al niño en la silla de auto y asegúrese de que el cinturón no esté torcido o abrochado.

Paso 3. Coloque el cinturón de hombro sobre el hombro del niño (pero lejos del cuello del niño) y sobre el apoyabrazos del asiento de seguridad. Pase el cinturón de regazo por debajo de los apoyabrazos del asiento y sobre el regazo del niño, luego abroche el cinturón en la hebilla del vehículo hasta que haga clic. (Foto 11, 13)

Compruebe que la hebilla del cinturón esté bloqueada tirando del cinturón.

Paso 4. Asegúrese de que el cinturón esté colocado correctamente a través de todas las guías, no esté torcido y no interfiera con el niño. (Foto 8; 9, 10)

Ruta del cinturón de seguridad para adultos

Ruta del cinturón de seguridad para adultos, instalación orientada en la dirección del tráfico para altura 125-150 cm. Coloque el cinturón de seguridad como se muestra en (Foto 11, 12) y abróchelo hasta escuchar un "clic". Tire del cinturón de seguridad para asegurarse de que la hebilla esté correctamente bloqueada y que el cinturón no esté torcido.

INSTRUCCIONES DE LAVADO

1. La silla de auto se puede limpiar con agua tibia y jabón. No utilice agentes de limpieza agresivos como abrasivos o disolventes.
2. La tapicería debe lavarse a mano a una temperatura máxima de 30°C. No la ponga en la secadora. Permita que la tapicería se seque naturalmente.
3. Las piezas de plástico se pueden limpiar con un paño húmedo. No use abrasivos.

Desmontaje del tapizado: Retire el tapizado del asiento como se muestra en la Foto 14.

RO

IMPORTANT ! PĂSTRAȚI PENTRU REFERINȚE VIITOARE. CITIȚI CU ATENȚIE ÎNAINTE DE UTILIZARE !

Instrucțiunile de utilizare trebuie păstrate pentru întreaga perioadă de funcționare a sistemului universal pentru siguranța copiilor !

Instrucțiunile de siguranță importante !

1. ATENȚIE ! Acesta este un sistem avansat pentru siguranța copiilor ca pernă universală de susținere. Acesta este aprobat conform Regulii nr. 129 ONU pentru utilizare cu scaune universale din mijloacele de transport compatibile cu i-Size, așa cum este specificat de producătorul vehiculului în manualul de utilizare al vehiculului. Dacă aveți dubii, consultați producătorul sau vânzătorul sistemului avansat pentru siguranța copiilor.

2. ATENȚIE ! Intervalul de înălțime: 125-150 cm.

3. ATENȚIE ! Componentele rigide și piesele din plastic ale sistemului avansat pentru siguranța copiilor trebuie așezate și instalate în așa fel încât când autovehiculul este în stare de funcționare normală, a nu fi posibilă prinderea acestora de scaunul glisant sau de ușa vehiculului.

4. ATENȚIE ! Toate centurile care fixează sistemul de siguranță pe vehicul trebuie să fie întinse, toate centurile care rețin copilul trebuie ajustate în funcție de corpul copilului. Centurile nu trebuie răsucite.

5. ATENȚIE ! Este extrem de important să vă asigurați că centura de abdomen este folosită jos, astfel încât bazinul să fie bine prins.

6. ATENȚIE ! Se recomandă ca dispozitivul să fie înlocuit atunci când a fost supus unei solicitări mecanice distructive într-un accident.

7. ATENȚIE ! Este periculos să faceți modificări sau completări la dispozitiv fără aprobarea autorității de omologare de tip. Există pericol dacă instrucțiunile de instalare furnizate de producătorul sistemului de siguranță pentru copii nu sunt respectate întocmai.

8. ATENȚIE ! Dacă scaunul nu este echipat cu husă textilă, acesta trebuie ținut departe de lumina soarelui, altfel ar putea fi prea fierbinte pentru pielea copilului.

9. ATENȚIE ! Nu lăsați copiii nesupravegheați în sistemul avansat pentru siguranța copiilor.

10. ATENȚIE ! Asigurați în mod corespunzător orice bagaje sau alte obiecte care ar putea provoca vătămări în cazul unei coliziuni !

11. ATENȚIE ! Nu folosiți sistemul avansat pentru siguranța copiilor fără acoperirea sa !

12. ATENȚIE ! Nu înlocuiți husa sistemului avansat pentru siguranța copiilor cu alta decât cea recomandată de producător, deoarece husa este o parte integrantă a performanței sistemului de siguranță.

13. ATENȚIE ! Verificați periodic curelele pentru semne de uzură, acordând o atenție deosebită punctelor de ancorare, apărătoarelor și dispozitivelor de reglare!

14. ATENȚIE ! Păstrați scaunul pentru copii într-un loc sigur, departe de îndemâna copiilor, atunci când nu este utilizat. Evitați așezarea unor obiecte grele pe scaun. Nu lăsați scaunul dvs. auto să intre în contact cu substanțe corozive, cum ar fi acidul bateriei.

15. ATENȚIE ! Nu lăsați copilul în acest scaun de siguranță pentru o perioadă lungă de timp. În timpul călătoriilor lungi, luați mai multe pauze și scoateți copilul din scaunul de siguranță.



AVERTISMENT!

Este interzis utilizarea acestui scaun auto pentru copii cu o înălțime de 0-125 cm. !

16. ATENȚIE ! Imaginile de pe pagina de titlu și din cadrul instrucțiunilor sunt de exemplu și ar putea diferi de produsul real.

17. ATENȚIE ! Înainte de prima utilizare a produsului, îndepărtați din acesta toate materialele publicitare, precum și dispozitivele folosite pentru atașarea acestora la produs.

18. ATENȚIE ! Nu folosiți sistemul avansat pentru siguranța copiilor în cazul în care „poziția cataramei” centurii de siguranță pentru adulți față de punctele principale de contact ale scaunului este nesatisfăcătoare, vă rugăm să contactați producătorul în caz de îndoială.

19. ATENȚIE ! Nu utilizați alte puncte de contact, altele decât cele descrise în instrucțiuni și marcate pe sistemul avansat pentru siguranța copiilor, vă rugăm să contactați producătorul în caz de îndoială.

ECE R129/03

TIPUL CENTURILOR OMOLOGATE, CARE TREBUIE SĂ AVEȚI ÎN MAȘINA

- A** – Centură de siguranță a mașinii – Centură diagonală
- B** – Centură de siguranță a mașinii - Centură de șold
- C** - Puncte de atașare ISOFIX



Posibilitate de instalare **DOAR** pe scaune **C**
CENTURI CU 3 PUNCTE !

NU POATE FI FOLOSIT PE SCAUNE CU 2 PUNCTE !



Caracteristici

Imagine 1

1. Ghidaje ISOFIX
2. Mecanisme de prindere a sistemului FIX (capete)
3. Buton pentru eliberarea sistemului FIX
4. Suport

INSTALAREA SCAUNULUI

Cu centură de siguranță a automobilului cu 3 puncte + atașare FIX



Pasul 1. IMPORTANT: În primul rând verificați dacă automobilul este dotat cu 2 cârlige metalice ISOFIX pentru fixare la intersecția scaunului și spătarului automobilului sub tapițeria și cârlig metalic pentru fixarea superioară în spatele scaunului automobilului.

NOTĂ: Când folosiți sistemul FIX, ghidajele de direcționare ISOFIX pot fi introduse în cârligele ISOFIX ale automobilului. Imagine 2 . Cârligele FIX de pe ambele capete ale scaunului trec prin ghidajele de direcționare.

Pasul 2. Apăsăți butoanele mecanismelor de prindere FIX, împingeți în spate. Imagine 3
Pasul 3. Așezați scaunul auto pe scaunul automobilului, acesta trebuie orientat în sensul de mers al automobilului. Imagine 4

Pasul 4. Apăsăți mecanismele de prindere FIX direct pe cârligele metalice ale automobilului până auzirea sunetului de înclichetare. Imagine 5, 6. Asigurați-vă că ați auzit sunetul de înclichetare și indicatorul de blocare FIX arată VERDE.

Pasul 5. Prindeți scaunul și verificați dacă este bine fixat sau se clatină. În cazul în care scaunul se clatină și dispozitivele de prindere FIX sunt scoase, repetați pașii de sus și

reinstalați. Pentru a elibera scaunul, apăsați butoanele de eliberare „3” de pe ambele laturi și trageți. Imagine 3

Pasul 6. Poziționați centura de umăr peste umărul copilului (dar departe de gâtul copilului) și peste cotiera scaunului de siguranță. Treceți centura de abdomen sub cotierele scaunului și peste poala copilului, apoi fixați centura în catarama vehiculului până când se aude un clic. Verificați dacă catarama centurii este blocată, trăgând de centură. Imagine 11, 12

Pasul 7. Asigurați-vă că centura de siguranță este plasată corect prin toate ghidajele, nu este răsucită și nu-l deranjează pe copil. Imagine 7, 8, 9, 10.

INSTALAREA SCAUNULUI Cu centură cu 3 puncte



Vă rugăm să folosiți centurile de siguranță ale mașinii cu 3 puncte pentru a garanta siguranța copilului și a fixa scaunul auto.

Pasul 1. Scaunul auto trebuie folosit doar ca scaun. Așezați scaunul auto pe scaunul automobilului orientat în sensul de mers“.

Pasul 2. Așezați copilul în scaunul auto, asigurați-vă că centura nu este răsucită sau îndoită.

Pasul 3. Poziționați centura de umăr peste umărul copilului (dar departe de gâtul copilului) și peste cotiera scaunului de siguranță. Treceți centura de abdomen sub cotierele scaunului și peste poala copilului, apoi fixați centura în catarama vehiculului până când se aude un clic. Imagine 11, 13. Verificați dacă catarama centurii este blocată, trăgând de centură.

Pasul 4. Asigurați-vă că centura de siguranță este plasată corect prin toate ghidajele, nu este răsucită și nu-l deranjează pe copil. Imagine 8, 9, 10.

Traseul centurii de siguranță pentru adulți

Traseul centurii de siguranță pentru adulți, instalare în sensul de mers pentru înălțimea de 125-150 cm. Puneți centura de siguranță așa cum se arată în Imaginea 11, 12) și închideți până auzirea sunetului de înclichetare. Trageți de centura de siguranță pentru a vă asigura că catarama este blocată corect și centura nu este răsucită.

INSTRUCȚIUNI DE SPĂLARE

1. Scaunul auto poate fi curățat cu apă caldută și săpun. Nu utilizați agenți de curățare agresivi, cum ar fi abrazivi sau diluanți.
2. Tapițeria trebuie spălată manual la o temperatură de maxim 30°C. Nu o puneți în uscător. Lăsați tapițeria să se usuce natural.
3. Piese din plastic pot fi curățate cu o cârpă umedă. Nu folosiți agenți abrazivi.

Scoaterea tapițeriei: Scoateți tapițeria scaunului așa cum se arată în Fig. 14

Unic importator în România DIDIS INTERNATIONAL Strada Sfântul Pantelimon nr. 1

Oras Pantelimon Judetul Ilfov Phone: +40 21 211 65 60 Fax: +40 21 210 65 62

E-mail: office@didis.ro

BELANGRIJK! BEWAAR VOOR TOEKOMSTIG GEBRUIK. LEES AANDACHTIG VOORDAT U HET PRODUCT GEBRUIKT!

De gebruikshandleiding moet gedurende de gehele levensduur van het  universele kinderbeveiligingssysteem worden bewaard!

Belangrijke veiligheidsinstructies!

1. AANDACHT! Dit is een geavanceerd kinderbeveiligingssysteem als een verstevigd kussen. Het is goedgekeurd overeenkomstig Reglement nr. 129 van de VN voor gebruik in i-Size-compatibele en universele zitplaatsen in het voertuig zoals het door de fabrikant is aangegeven van het voertuig in de gebruikershandleiding van het voertuig. Neem in geval van twijfel contact op met de fabrikant of met de handelaar van het kinderbeveiligingssysteem.

2. AANDACHT! Bereik met betrekking tot de hoogte: 125-150 cm

3. AANDACHT! De harde onderdelen en kunststofonderdelen van het

geavanceerde kinderbeveiligingssysteem moeten zodanig worden

geplaatst en gemonteerd dat ze bij een normale werking van het voertuig niet door een verschuifbare stoel of door een deur van het voertuig bekneld raken.

4. AANDACHT! Alle gordels die dienen om het systeem vast te maken, moeten strak staan, alle gordels die het kind houden, moeten naar mate het lichaam van het kind zijn versteld. De gordels mogen niet gedraaid zijn.

5. AANDACHT! Het is uiterst belangrijk dat de heupgordel laag wordt gebruikt, zodat het bekken stevig vastzit.

6. AANDACHT! Het wordt aanbevolen het toestel te vervangen wanneer het bij een ongeval aan vernietigende mechanische belasting is blootgesteld.

7. AANDACHT! Het is gevaarlijk om zonder toestemming van de typegoedkeuringsinstantie wijzigingen of toevoegingen aan het toestel aan te brengen. Er kan gevaar ontstaan als de montage instructies van de fabrikant van het kinderbeveiligingssysteem niet nauwkeurig worden opgevolgd.

8. AANDACHT! Als het stoeltje niet is voorzien van een textielbekleding, moet het niet aan zonlicht worden blootgesteld. Rechtsreeks zonlicht kan namelijk te heet voor de kinderhuid zijn.

9. AANDACHT! ! Laat kinderen niet zonder toezicht achter in een geavanceerd kinderbeveiligingssysteem.

10. AANDACHT! Zorg ervoor dat bagage en andere voorwerpen die bij een botsing letsel kunnen veroorzaken, goed zijn vastgemaakt!

11. AANDACHT! Gebruik het geavanceerde kinderbeveiligingssysteem niet zonder zijn hoes!

12. AANDACHT! Vervang de hoes van het geavanceerde kinderbeveiligingssysteem niet door een andere hoes, tenzij deze door de fabrikant is aanbevolen. De hoes maakt namelijk een integraal onderdeel uit van de prestatiekenmerken van het beveiligingssysteem.

13. AANDACHT! Controleer periodiek de gordels op slijtage. Let vooral op de bevestigingspunten, de beschermingen en de verstelinrichtingen!

14. AANDACHT! Als u het kinderbeveiligingssysteem niet gebruikt, berg het dan op een veilige plaats op, buiten het bereik van kinderen. Plaats geen zware voorwerpen op het stoeltje. Zorg ervoor dat uw autostoeltje niet in contact komt met bijtende stoffen zoals accuzuur.



AVERTISMENT!
Este interzis utilizarea acestui scaun auto pentru copii cu o înălțime de 0-125 cm. !

15. AANDACHT! Laat uw kind niet gedurende langere tijd in dit kinderstoeltje achter. Maak tijdens lange reizen vaker pauzes en haal het kind uit het kinderstoeltje.

16. AANDACHT! De afbeeldingen op de titelpagina en in de handleiding zijn ter illustratie en kunnen afwijken van het daadwerkelijke product.

17. AANDACHT! Verwijder vóór het eerste gebruik van het product al het reclamemateriaal en de inrichtingen waarmee het reclamemateriaal aan het product is bevestigd.


18. AANDACHT! Gebruik het geavanceerde kinderbeveiligingssysteem niet als de positie van de gesp van de veiligheidsgordel voor volwassenen ten opzichte van de belangrijkste contactpunten van de stoel niet correct blijkt te zijn. Neem bij twijfel contact op met de fabrikant.

19. AANDACHT! Gebruik geen andere contactpunten dan deze die beschreven zijn in de instructies en die aangegeven zijn op het geavanceerde kinderbeveiligingssysteem. neem bij twijfel contact op met de fabrikant.

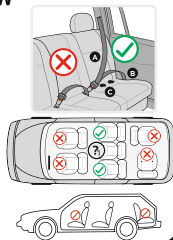
ECE R129/03

TYPE VAN DE GOEDGEKEURDE GORDELS DIE U IN UW AUTO MOET HEBBEN

- A - Veiligheidsgordel van de auto - Diagonale gordel
- B - Veiligheidsgordel van de auto - Heupgordel
- C - ISOFIX-bevestigingen

 Mogelijkheid tot montage **ENKEL** met stoelen **3-PUNTSGORDELS!**

HET STOELTJE MAG NIET OP STOELN MET 2-PUNTSGORDELS WORDEN GEBRUIKT!



KENMERKEN

Afbeelding 1

1. ISOFIX-geleiders
2. FIX-bevestigingsmechanismen (uiteinden)
3. Knop voor ontgrendeling van het FIX-systeem
4. Basis

HET STOELTJE MONTEREN

De 3-puntsgordel van het voertuig + FIX-bevestiging



Stap 1. BELANGRIJK: Controleer eerst of het voertuig voorzien is van 2 metalen ISOFIX-bevestigingshaken op de kruising tussen de stoel en de rugleuning van het voertuig onder de bekleding en een metalen haak voor bovenste bevestiging achter de stoel van het voertuig.

OPMERKING: Bij gebruik van het FIX-systeem kunnen de ISOFIX-geleidingsbussen in de ISOFIX-haken van het voertuig worden gestoken. Afbeelding 2. De FIX-haken aan beide uiteinden van het stoeltje moeten door de geleiders gaan.

Stap 2. Druk op de knoppen van de FIX-bevestigingsmechanismen en duw naar achter. Afbeelding 3

Stap 3. Plaats het kinderzitje op de autostoel, het moet in voorwaarts gericht zijn. Afbeelding 4

Stap 4. Druk de FIX-bevestigingsmechanismen rechtstreeks op de metalen haken van het voertuig totdat u een klikgeluid hoort. Afbeelding 5, 6. Zorg ervoor dat u een klikgeluid hoort en dat de FIX-vergrendelingsindicator op GROEN staat.

Stap 5. Houd het stoeltje vast en controleer of het goed vastzit en dat het niet wiebelt. Als het stoeltje wiebelt en als de FIX-bevestigingsmechanismen uit de metalen haken zijn, herhaal de bovenstaande stappen en monteer het stoeltje opnieuw. Om het stoeltje los te maken, druk aan beide zijden op de ontgrendelingsknoppen "3" en trek het naar buiten. Afbeelding 3

Stap 6. Plaats de schoudergordel over de schouder van het kind (maar weg van de nek van het kind) en over de armléuning van het veiligheidszitje. Steek de heupgordel onder de armléuning van de stoel en over de schoot van het kind en bevestig de gordel vervolgens in de gesp van de auto totdat deze vastklikt. Controleer of de gesp van de gordel vergrendeld is door aan de gordel te trekken. Afbeelding 11,12

Stap 7. Zorg ervoor dat de veiligheidsgordel correct door alle geleiders is geplaatst, niet gedraaid is en het kind niet hindert. Afbeelding 7, 8, 9, 10

HET STOELTJE MONTEREN

Met een 3-puntsgordel



Gebruik de 3-puntsveiligheidsgordels van de auto om de veiligheid van het kind te waarborgen en het autostoeltje vast te zetten.

Stap 1. Het autostoeltje mag alleen gebruikt worden op erop te zitten. Plaats het autostoeltje op de autostoel voorwaarts gericht.

Stap 2. Plaats het kind in het autostoeltje en zorg ervoor dat de gordel niet gedraaid of geknikt is.

Stap 3. Plaats de schoudergordel over de schouder van het kind (maar weg van de nek van het kind) en over de armléuning van het veiligheidszitje. Steek de heupgordel onder de armléuning van de stoel en over de schoot van het kind en bevestig de gordel vervolgens in de gesp van de auto totdat deze vastklikt. Afbeelding 11, 13

Controleer of de gesp van de gordel vergrendeld is door aan de gordel te trekken.

Stap 4. Zorg ervoor dat de veiligheidsgordel correct door alle geleiders is geplaatst, niet gedraaid is en het kind niet hindert. Afbeelding 8, 9, 10

ROUTE VAN DE VEILIGHEIDSGORDEL VOOR VOLWASSENEN

Route van de veiligheidsgordel voor volwassenen, montage in de voorwaartse richting voor een lengte van 125-150 cm. Plaats de veiligheidsgordel zoals weergegeven op (afbeelding 11, 12) en maak deze vast totdat u een klikgeluid hoort. Trek aan de veiligheidsgordel om te controleren of de gesp goed vergrendeld is en de gordel niet gedraaid is.

WASINSTRUCTIES:

1. Het autostoeltje kan met lauw water en zeep worden gereinigd. Gebruik geen agressieve reinigingsmiddelen zoals schuurmiddelen of verdunner.
2. De bekleding moet met de hand op een maximale temperatuur van 30°C gewassen worden. Niet in de droogtrommel drogen. Laat de bekleding op een natuurlijke wijze drogen.
3. De kunststofonderdelen kunnen met een vochtige doek worden gereinigd. Gebruik geen schuurmiddelen.

De bekleding verwijderen: Verwijder de bekleding zoals weergegeven op afb. 14

E RËNDËSISHME! RUANI PËR REFERENCAT E MËTEJSHME. LEXOJENI me KUJDES PËRPARA PËRDORIMIT!

Instrukzioni i përdorimit duhet të ruhet gjatë gjithë jetës së sistemit universal të mbajtjes së sigurt të fëmijëve!

AL

1. KUJDES! Ky është një sistem i avancuar i mbajtjes së sigurt të fëmijëve si një jastëk mbështetës universal. Ai është miratuar sipas Rregullores së OKB nr.129 për përdorim në pozicionet universale të ndenjësve të pajtueshme me i-Size në automjet siç specifikohet nga prodhuesi i automjetit në manualin e pronarit të mjetit. Në rast dyshimi, konsultohuni me prodhuesin ose shitësin e sistemit të avancuar të mbajtjes së sigurt të fëmijëve.

2. KUJDES! Diapazoni në lidhje me lartësinë: 125-150 cm

3. KUJDES! Pjesët e forta dhe pjesët plastike të sistemit të avancuar të mbajtjes së sigurt të fëmijëve duhet të vendosen dhe të montohen në mënyrë që, kur mjeti motorik është në funksionim normal, të mos kapen nga ndenjësja rrëshqitëse ose nga dera e automjeti.

4. KUJDES! Të gjithë rripat që fiksojnë sistemin e sigurimit në automjet duhet të jenë të tendosur, të gjithë rripat që mbajnë fëmijën, duhet të rregullohen sipas trupit të fëmijës. Nuk duhet të lejohet përdredhja e tyre.

5. KUJDES! ! Është jashtëzakonisht e rëndësishme të sigurohet që rripi i prehrit të përdoret poshtë, në mënyrë që legeni të jetë i fiksuar mirë.

6. KUJDES! Rekomandohet që pajisja të zëvendësohet kur i është nënshtruar tensionit mekanik shkatërrues në një aksident.

7. KUJDES Është e rrezikshme të bëni ndryshime ose shtesa në pajisje pa miratimin e autoritetit të miratimit të tipit. Ekziston rrezik nëse udhëzimet e montimit të dhëna nga prodhuesi i sistemit të mbajtjes së sigurt të fëmijëve, nuk ndiqen saktësisht..

8. KUJDES! Kur karrigia nuk është e pajisur me mbulesë tekstili, duhet mbajtur larg rrezeve të diellit, përndryshe mund të jetë shumë e nxehtë për lëkurën e fëmijës.

9. KUJDES! Mos i lini fëmijët pa mbikëqyrje në sistemin e avancuar të mbajtjes së sigurt të fëmijëve.

10. KUJDES! Fiksoni siç duhet çdo bagazh ose sende të tjera që mund të shkaktojnë lëndime në rast përplasjeje!

11. KUJDES! Mos e përdorni sistemin e avancuar të mbajtjes së sigurt të fëmijëve pa mbulesën e tij!

12. KUJDES! Mos e zëvendësoni mbulesën e sistemit të avancuar të mbajtjes së sigurt të fëmijëve me asgjë tjetër përveç asaj të rekomanduar nga prodhuesi, pasi mbulesa është një pjesë përbërëse e funksionimit të sistemit të mbajtjes së sigurt.

13. Kontrolloni periodikisht rripat nëse janë të konsumuar, duke i kushtuar vëmendje të veçantë pikave të lidhjes, mbrojtëseve dhe pajisjeve rregulluese!

14. KUJDES! Mbajeni karrigen e fëmijës në një vend të sigurt larg fëmijëve kur nuk është në përdorim. Shmangni vendosjen e objekteve të rënda në karrige. Mos lejoni që karrigia në makinën tuaj të bije në kontakt me substanca gërryese si acidi i baterisë.

15. KUJDES Mos e lini fëmijën tuaj në këtë ndenjësje sigurie për një periudhë të gjatë kohore. Gjatë udhëtimeve të gjata, bëni më shumë pushime dhe hiqni fëmijën nga ndenjësja e sigurisë.



AVERTISMENT!
Este interzis utilizarea acestui scaun auto pentru copii cu o înălțime de 0-125 cm. !

16. KUJDES! Imazhet në faqen e titullit dhe brenda udhëzimeve janë për shembull dhe mund të ndryshojnë nga produkti i vërtetë.

17. KUJDES! Përpara përdorimit të parë të produktit, hiqni prej tij të gjitha materialet reklamuese, si dhe pajisjet e përdorura për t'i bashkuar ato me produktin.

18. KUJDES! Mos përdorni sistemin e avancuar për mbajtjen e sigurt të fëmijëve nëse pozicioni i kapëses së rripit të sigurimit për të rriturit në pikat kryesore të kontaktit të ndenjësve është i pakënaqshëm, ju lutemi lidheni me prodhuesin nëse keni dyshime.

19. KUJDES! Mos përdorni pika të tjera kontakti përveç atyre të përshkruara në udhëzimet dhe të shënuara në sistemin e avancuar për mbajtjen e sigurt të fëmijëve, ju lutemi lidheni me prodhuesin në rast dyshimi.

ECE R129/03

LLOJI I RRIPAVE TË MIRATUAR QË DUHET TË KENI NË MAKINË

A - Rrip i sigurimit të makinës - Rrip diagonal

B - Rrip i sigurimit të makinës - Rrip i prehrit

C - ISOFIX Π Pika fiksimi



Mundësia e instalimit **VETËM** në ndenjësë C.

? RRIPA ME 3 PIKA!



NUK MUND TË PËRDORET NË NDENJËSË ME RRIPA ME 2 PIKA!



Foto 1

1. Drejtuesit ISOFIX
2. Mekanizmat për lidhjen e sistemit FIX (maja)
3. Butoni për lëshimin e sistemit FIX
4. Baza

KARAKTERISTIKAT

MONTIMI I KARRIGES

Me rripin e sigurimit me 3 pika të automjetit + lidhjen FIX



Hapi 1. E RËNDËSISHME: Fillimisht kontrolloni që makina të ketë 2 grepa metalike të lidhjes ISOFIX në kryqëzimin midis ndenjësës dhe mbështetësës së makinës nën tapiceri dhe një grep metalik të lidhjes së sipërme pas mbështetjes së sediljes së makinës.

SHËNIM: Kur përdorni sistemin FIX, drejtuesit ISOFIX mund të futen në grepat ISOFIX të automjetit. Foto 2. Grepat FIX në të dy skajet e karriges kalojnë nëpër drejtuesit.

Hapi 2. Shtypni butonat e mekanizmave të fiksimit FIX, shtyni prapa. Foto 3

Hapi 3. Vendoseni ndenjësën e fëmijës në ndenjësën e makinës, ajo duhet të jetë e orientuar në drejtimin e lëvizjes së makinës. Foto 4

Hapi 4. Shtypni mekanizmat e fiksimit FIX direkt mbi grepat metalike të automjetit derisa të dëgjoni një "klik". Foto 5, 6. Sigurohuni që keni dëgjuar "klik" dhe treguesi i kyçjes FIX tregon GJELBËR

Hapi 5. Kapeni karrigen dhe kontrolloni nëse është fiksuar mirë ose nëse lëkundet. Nëse karrigia lëkundet dhe pajisjet lidhëse FIX janë jashtë, përsëritni hapat e mësipërm dhe riinstaloni. Për të riluar ndenjësën, shtypni butonat e lirimit "3" në të dyja anët dhe tërhiqeni atë. Foto 3

reinstalați. Pentru a elibera scaunul, apăsați butoanele de eliberare „3” de pe ambele laturi și trageți. Imagine 3

Pasul 6. Poziționați centura de umăr peste umărul copilului (dar departe de gâtul copilului) și peste cotiera scaunului de siguranță. Treceți centura de abdomen sub cotierele scaunului și peste poala copilului, apoi fixați centura în catarama vehiculului până când se aude un clic. Verificați dacă catarama centurii este blocată, trăgând de centură. Imagine 11, 12

Pasul 7. Asigurați-vă că centura de siguranță este plasată corect prin toate ghidajele, nu este răsucită și nu-l deranjează pe copil. Imagine 7, 8, 9, 10.

MONTIMI I KARRIGES

Me rrip me 3 pika



Ju lutemi përdorni rripat e sigurimit me 3 pika të makinës për të siguruar fëmijën dhe për të siguruar karrigen për makinë.

Hapi 1. Karrigia për makinë duhet të përdoret vetëm si ndenjëse. Vendoseni karrigen për makinë në sediljen e makinës në pozicionin “në drejtim të lëvizjes”.

Hapi 2. Vendosni fëmijën në ndenjësën e makinës dhe sigurohuni që rripi të mos jetë i përdredhur ose i lidhur.

Hapi 3. Vendoseni rripin e shpatullave mbi shpatullën e fëmijës (por larg nga qafa e fëmijës) dhe mbi krahun e sediljes së sigurisë. Kaloni rripin e prehrit nën mbështetëset e sediljeve dhe mbi prehrin e fëmijës, më pas lidhni rripin në kapësen e automjetit derisa të klikojë. Foto 11, 13

Kontrolloni që kapësja e rripit të jetë e kyçur duke e tërhequr rripin.

Hapi 4. Sigurohuni që rripi është vendosur saktë nëpër të gjithë drejtuesit, nuk është i përdredhur dhe nuk e pengon fëmijën. Foto 8, 9, 10

RRUGA E RRPIT TË SIGURIMIT PËR TË RRRITURIT

Rruga e rripit të sigurimit për të rriturit, montimi në drejtim të lëvizjes për lartësinë 125-150 cm Vendosni rripin e sigurimit siç tregohet në (Foto 11, 12) dhe lidhni derisa të dëgjoni një "klik". Tërhiqeni rripin e sigurimit për t'u siguruar që kapësja është e kyçur siç duhet dhe rripi nuk është i përdredhur.

UDHËZIMET PËR LARJE

1. Karrigia për makinë mund të pastrohet me ujë të vakët dhe sapun. Mos përdorni detergjente agresive, gërryese ose tretës.
2. Tapiceria duhet të lahet me dorë në një temperaturë maksimale prej 30°C. Mos e vendosni në tharëse. Lëreni tapicerinë të thahet natyrshëm.
3. Pjesët plastike mund të pastrohen me një leckë të lagur. Mos përdorni gërryese.

Heqja e tapicerisë: Hiqni tapicerinë e ndenjësës siç tregohet në Foto 14.

ÖNEMLİ! GELECEKTE BAŞVURMAK ÜZERE SAKLAYIN.

TR

KULLANMADAN ÖNCE DİKKATLİCE OKUYUN!

Kullanım kılavuzu, evrensel çocuk emniyet sisteminin kullanım ömrü boyunca saklanmalıdır!

Önemli güvenlik TALİMATLARI!

- 1. DİKKAT!** Evrensel yükseltici minder olarak gelişmiş bir çocuk emniyet sistemidir. Araç üreticisinin araç kullanım kılavuzunda belirttiği şekilde, araçtaki i-Size uyumlu ve evrensel oturma konumlarında kullanım için BM Düzenlemesi No. 129 kapsamında onaylanmıştır. Şüpheniz varsa, gelişmiş çocuk emniyet sisteminin üreticisine veya satıcısına danışın..
- 2. DİKKAT!** Yükseklik aralığı: 125-150 cm.
- 3. DİKKAT!** Gelişmiş çocuk emniyet sisteminin sert parçaları ve plastik parçaları, motorlu araç normal çalışırken kayar koltuk veya araç kapısı tarafından sıkışmayacak şekilde yerleştirilmeli ve monte edilmelidir
- 4. DİKKAT** Emniyet sistemini araca sabitleyen tüm kemerler gergin olmalı, çocuğu koruyan tüm kemerler çocuğun vücuduna uyacak şekilde ayarlanmalıdır. Kemerler bükülmemelidir
- 5. DİKKAT!** Kalça kemerin güvenli bir şekilde sabitlenmesi için kucak kemerinin aşağıdan kullanımını sağlamak son derece önemlidir.
- 6. DİKKAT!** Bir kaza sırasında yıkıcı mekanik gerilime maruz kaldığında cihazın değiştirilmesi tavsiye edilir.
- 7. DİKKAT!** Tip onay kuruluşunun onayı olmadan cihazda değişiklik veya ekleme yapılması tehlikelidir. Çocuk emniyet sistemi üreticisinin sağladığı montaj talimatlarına tam olarak uyulmaması halinde tehlike söz konusudur.
- 8. DİKKAT !** Sandalye kumaş kaplamayla donatılmadığında güneş ışığından uzak tutulmalıdır, aksi takdirde çocuğun cildi için çok sıcak olabilir.
- 9. DİKKAT!** Çocukları gelişmiş çocuk emniyet sistemi içinde gözetimsiz bırakmayın.
- 10. DİKKAT!** Bir çarpışma durumunda yaralanmaya neden olabilecek bagajları veya diğer nesnelere uygun şekilde sabitleyin!
- 11. DİKKAT!** Gelişmiş çocuk emniyet sistemini kılıfı olmadan kullanmayın!
- 12. DİKKAT!** Kapak, çocuk koltuğu sisteminin performansının ayrılmaz bir parçası olduğundan, gelişmiş çocuk koltuğu sistemi kapağını üretici tarafından tavsiye edilen dışında bir şeyle değiştirmeyin.
- 13. DİKKAT!** Bağlama noktalarına, koruyuculara ve ayarlama cihazlarına özellikle dikkat ederek kayışların aşınmasını periyodik olarak kontrol edin!
- 14. DİKKAT!** Çocuk koltuğunu, kullanılmadığı zamanlarda çocukların erişemeyeceği, güvenli bir yerde saklayın. Sandalyenin üzerine ağır nesnelere koymaktan kaçının. Araç koltuğunuzun akü asidi gibi aşındırıcı maddelerle temas etmesine izin vermeyin.
- 15. DİKKAT !** Çocuğunuzu bu güvenlik koltuğunda uzun süre bırakmayınız. Uzun yolculuklarda daha fazla mola verin ve çocuğu emniyet koltuğundan alın.
- 16. DİKKAT!** Başlık sayfasındaki ve talimatların içindeki resimler örnektir ve gerçek üründen farklı olabilir.



AVERTISMENT!
Este interzis utilizarea acestui scaun auto pentru copii cu o înălțime de 0-125 cm. !

17. DİKKAT! Ürünü ilk kez kullanmadan önce, tüm reklam materyallerini ve bunları ürüne tutturmak için kullanılan cihazları çıkarın.

18. DİKKAT! Yetişkin emniyet kemerinin koltuğun ana temas noktalarına olan "toka konumu" yetersizse Gelişmiş Çocuk Emniyet Sistemini kullanmayın; şüpheniz varsa lütfen üreticiyle iletişime geçin.

19. DİKKAT! Talimatlarda açıklananlar ve gelişmiş çocuk emniyet sistemi üzerinde işaretlenenler dışında başka temas noktaları kullanmayın, tereddüt halinde lütfen üreticiyle iletişime geçin.

ECE R129/03

ARACINIZDA OLMASI GEREKEN ONAYLANMIŞ KEMER TÜRLERİ

A - Arabanın emniyet kemeri - Çapraz kemer

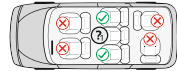
B - Araç emniyet kemeri - Kucak kemeri

C - ISOFIX Ataşmanları



Çocuk koltuğunuz **3** noktalı emniyet kemerleri kullanmalı

2 NOKTALI KEMERLİ KOLTUKLARDA KULLANILAMAZ



ÖZELLİKLER

Resim 1

1. ISOFIX Sürüçler
2. FIX sistemini sıkıştırma mekanizmaları (uçlar)
3. FIX sistemini serbest bırakma düğmesi
4. Temel

KOLTUK MONTAJI

Otomobilin 3 noktalı emniyet kemeri + FIX eklentisi ile



Adım 1. ÖNEMLİ: Öncelikle araçta, koltuk ile döşemenin altındaki araba sırtlığı arasındaki kesişme noktasında 2 adet ISOFIX metal bağlantı kancası ve araba koltuğunun arkasında metal bir üst kanca bulunduğunu kontrol edin.

NOT: FIX sistemini kullanırken ISOFIX yönlendirici sürüçleri aracın ISOFIX kancalarına takılabilir. Resim 2. Koltuğun her iki ucunda bulunan FIX kancaları sürücü raylarının içinden geçmektedir.

Adım 2. FIX sıkıştırma mekanizmalarının geri itilmesindeki düğmelere basın. Resim 3

Adım 3. Çocuk koltuğunu araba koltuğuna yerleştirin, aracın hareket yönüne doğru yönlendirilmelidir. Fotoğraf 4

Adım 4. Bir "Tık" sesi duyuncaya kadar FIX kelepçe mekanizmalarını doğrudan aracın metal kancalarına bastırın. Fotoğraf 5, 6. Bir "tık" sesi duyduğunuzdan ve FIX kilidi göstergesinin YEŞİL görüldüğünden emin olun.

Adım 5. Koltuğu tutun ve sağlam bir şekilde sabitlenip sabitlenmediğini veya sallanıp sallanmadığını kontrol edin. Koltuk sallanıyorsa ve FIX klipsleri çıkmışsa yukarıdaki adımları tekrarlayın ve yeniden takın. Koltuğu serbest bırakmak için her iki taraftaki "3" serbest bırakma düğmelerine basın ve dışarı çekin.

Adım 6. Omuz kemerini çocuğun omzunun üzerinden (ancak çocuğun boynundan uzağa) ve emniyet koltuğunun kol dayanağının üzerine yerleştirin . Kucak kemerini koltuk kol dayanaklarının altından ve çocuğun kucağının üzerinden geçirin, ardından kemeri yerine oturuncaya kadar aracın tokasına sabitleyin. Kemerı çekerek kemer tokasının kilitlendiğini kontrol edin. Fotoğraf 11, 12

Adım 7. Kemerin tüm kılavuzlara doğru şekilde takıldığından, bükülmediğinden ve çocuğa engel olmadığından emin olun. Fotoğraf 7, 8, 9, 10.

KOLTUK MONTAJI 3 noktalı emniyet kemeri ile



Çocuğu emniyete almak ve araba koltuğunu sabitlemek için lütfen arabanın 3 noktalı emniyet kemerlerini kullanın.

Adım 1. Araba koltuğu yalnızca koltuk olarak kullanılmalıdır. Araba koltuğunu araba koltuğuna öne bakacak şekilde yerleştirin.

Adım 2. Çocuğu araba koltuğuna yerleştirin ve kemerin bükülmediğinden veya ölçümlemediğinden emin olun.

Adım 3. Omuz kemerini çocuğun omzunun üzerinden (ancak çocuğun boynundan uzağa) ve emniyet koltuğunun kol dayanağının üzerine yerleştirin . Kucak kemerini koltuk kol dayanaklarının altından ve çocuğun kucağının üzerinden geçirin, ardından kemeri yerine oturuncaya kadar aracın tokasına sabitleyin. Fotoğraf 11, 13

Kemerı çekerek kemer tokasının kilitlendiğini kontrol edin.

Adım 4. Kemerin tüm kılavuzlara doğru şekilde takıldığından, bükülmediğinden ve çocuğa engel olmadığından emin olun. Fotoğraf 8, 9, 10

YETİŞKİMLER İÇİN EMNİYET KEMERİ ROTASI

Yetişkinler için emniyet kemeri rotası, 125-150 cm yükseklik için seyahat yönünde montaj
Emniyet kemerini (Fotoğraf 11, 12) gösterdiği gibi yerleştirin ve "klik" sesi duyulana kadar bağlayın. Tokanın düzgün kilitlendiğinden ve kemerin bükülmediğinden emin olmak için emniyet kemerini çekin.

YIKAMA TALİMATLARI

1. Oto koltuğu ılık su ve sabunla temizlenebilir. Aşındırıcı veya tiner gibi agresif temizlik maddeleri kullanmayın.
2. Döşeme maksimum 30°C sıcaklıkta elde yıkanmalıdır. Kurutucuya koymayın. Döşemenin doğal olarak kurumasını bekleyin.
3. Plastik parçalar nemli bir bezle temizlenebilir. Aşındırıcılar kullanmayın.

Döşemenin çıkarılması: Koltuk döşemesini Şekil 1'de gösterildiği gibi çıkarın. 14

KULLANIM VE NAKLİYE SIRASINDA DİKKAT EDİLECEK UNSURLAR

1-Taşıma ve nakliye sırasında ürün mutlaka orijinal ambalajında taşınmalıdır.

2-İndirme ve bindirme esnasında maksimum dikkat gösterilmelidir.

3-Yükleme sırasında ambalajın tamamen kapalı olduğundan hasar görmemiş olduğundan emin olunmalıdır.

HİZMET VE BAKIM – TEMİZLİK VE BAKIM

1-Periyodik bakım gerektiren durumlarda tüketicin yapacakları temizlik ve bakım kısmında anlatılmış olup tüketicinin yapamayacağı şeylerle yetkili servise baş vurma gerekmektedir.

2-Bağlantı ve montajın nasıl yapılacağı şema ile gösterilmiş olup ebeveyn tarafından yapılması gerekmektedir.

KULLANIM HATALARINA İLİŞKİN BİLGİLER

1-Kullanım ve kurulum hatalarının önüne geçilmesi için lütfen arabanın montaj ve demontaj bilgilerini dikkatlice okuyunuz.

2-Pozisyon dışında katlama ve kapatma yapmayınız.

TÜKETİCİ HAKEM HEYETLERİNE YAPILABİLECEKLERİNE İLİŞKİN BİLGİ VE KULLANICIYA SAĞLANAN SEÇİMLİLİK HAKLARI

1-Garanti süresi malın teslim tarihinden itibaren başlar ve 2 yıldır.

2-Malın bütün parçaları dahil olmak üzere tamamı garanti kapsamındadır.

3-Malın ayıplı olduğunun anlaşılması durumunda tüketici 6502 sayılı tüketici korunması hakkında kanunun 11 inci maddesinde yer alan

a-Sözleşmeden dönme

b-Satış bedelinden indirim isteme

c-Ücretsiz onarılmasını isteme

d-Satılanın ayıpsız bir misli ile değiştirilmesini isteme, haklarından birini kullanabilir.

4-Tüketicinin bu haklardan ücretsiz onarım hakkını seçmesi durumunda satıcı; işçilik masrafı değiştirilen parça bedeli ya da başka herhangi bir ad altında hiçbir ücret talep etmeksizin malın onarımını yapmak veya yaptırmakla yükümlüdür.Tüketici ücretsiz onarım hakkını üretici veya ithalatçıya karşı kullanabilir.Satıcı üretici ve ithalatçı tüketicinin bu hakkını kullanmasından müteselsilen sorumludur.

5-Tüketicinin ücretsiz onarım hakkını kullanması halinde malın

-Garanti süresi içinde tekrar arızalanması,

-Tamiri için gereken azami sürenin aşılması,

-Tamirinin mümkün olmadığını yetkili servis istasyonu satıcı, üretici veya ithalatçı tarafından bir raporla belirlenmesi durumlarında;tüketici malın bedel iadesini, ayıp oranında bedel indirimini veya imkan varsa malın misli ile değiştirilmesini satıcıdan talep edebilir.Satıcı , Tüketicinin talebini reddedemez.Bu talebin yerine getirilmemesi durumunda satıcı, üretici ve ithalatçı müteselsilen sorumludur.

6-Malın tamir süresi 20 iş gününü binek otomobil ve kamyonetler için ise 30 iş gününü geçemez.Bu süre garanti süresi içerisinde mala ilişkin arızanın yetkili servis istasyonuna veya satıcıya bildiri tarihinde garanti süresi dışında ise malın yetkili servis istasyonuna teslim tarihinden itibaren başlar.Malın arızasının 10 iş günü içerisinde giderilmesi halinde üretici ve ithalatçı malın tamiri tamamlanıncaya kadar benzer özelliklere sahip başka bir malı tüketicinin kullanımına tahsis etmek zorundadır.Malın garanti süresi içerisinde arızalanması durumunda tamirde geçen süre garanti süresine eklenir.

7-Malın kullanma kılavuzunda yer alan hususlara aykırı kullanılmasından kaynaklanan arızalar garanti kapsamı dışındadır.

8-Tüketici garantiden doğan haklarının kullanılması ile ilgili olarak çıkabilecek uyuşmazlıklarda yerleşim yerinin bulunduğu veya tüketici işleminin yapıldığı yerdeki tüketici hakem heyetine veya tüketici mahkemesine başvurabilir.

9-Satıcı tarafından bu garanti belgesinin verilmemesi durumunda tüketici gümrük ve ticaret bakanlığı tüketicinin korunması ve piyasa gözetimi genel müdürlüğüne başvurabilir.

Kullanım Kılavuzunda belirtilen maddelere uyulmaması halinde oluşabilecek sorunlar garanti kapsamı dışındadır.

ÖNEMLİ:Lorelli Tamir Bakım Servisi harici bir yerde yapılan bakım onarım arabanın garanti kapsamından çıkmasına neden olur.

Kullanım Ömrü 5 Yıldır.

İTHALATÇI FİRMA: COOLBABY ÇOCUK GEREÇLERİ SAN VE TİC. A.Ş.

Çınar mah. 6/7 Sok. No:4/a Bağcılar/ İstanbul Tel: 0212 438 20 45

Web: www.lorelli.eu www.coolbaby.com.tr

Yetkili Servis : Coolbaby Çocuk Gereçleri San ve Tic A.Ş. Orucreis mah. Giyimkent sitesi 16. Sk. No:75 Esenler / İstanbul Tel : 0212 438 20 45 www.coolbaby.com.tr

WAŻNE! ZACHOWAJ NA PRZYSZŁOŚĆ. PRZECZYTAJ

PL

UWAŻNIE PRZED UŻYCIEM!

Instrukcję obsługi należy zachować przez cały okres użytkowania uniwersalnego fotelika dziecięcego

Ważne wskazówki dotyczące bezpieczeństwa!

1. UWAGA! To zaawansowany system bezpieczeństwa dla dzieci jako uniwersalny fotelik podwyższający. Jest zatwierdzony zgodnie z Regulaminem ONZ nr 129 dotyczący stosowania w rozmiarach zgodnych i uniwersalnych i-Size miejsc siedzących w pojeździe określonych przez producenta pojazdu w instrukcji obsługi pojazdu. W razie wątpliwości należy skonsultować się z producentem lub sprzedawcą zaawansowanego systemu bezpieczeństwa dla dzieci.

2. UWAGA! Zakres wzrostowy: 125-150 cm.

3. UWAGA! Twarde detale i plastikowe części zaawansowanego systemu zabezpieczenia dzieci należy układać i montować w taki sposób, że wtedy gdy pojazd jest w ruchu, aby nie mogły być przytrzaśnięte przez przesuwane siedzisko lub drzwi pojazdu.

4. UWAGA! B. Wszystkie pasy, które przytrzymują fotelik dziecięcy do siedzenia pojazdu, powinny być napięte, wszystkie pasy, zabezpieczające dziecko, powinny być dopasowane do ciała dziecka. Pasy nie powinny być skręcone.

5. UWAGA! Niezwykle ważne jest, aby pas biodrowy był zapięty nisko, tak aby miednica była bezpiecznie unieruchomiona.

6. UWAGA! Zaleca wymianę urządzenia, jeżeli w wyniku kolizji zostało poddane niszczącemu naprężeniu mechanicznemu.

7. UWAGA! Wprowadzanie zmian lub uzupełnień w urządzeniu bez zgody organu udzielającego homologacji typu jest niebezpieczne. Niedokładne przestrzeganie instrukcji montażu dostarczonych przez producenta fotelika stwarza ryzyko.

8. UWAGA! Jeżeli siedzisko nie ma pokrycia tekstylnego, należy trzymać go z dala od światła słonecznego, w przeciwnym razie może być gorące dla skóry dziecka.

9. UWAGA! Nie pozostawiać dziecka bez opieki w zaawansowanym foteliku dziecięcym.

10. UWAGA! Odpowiednio zabezpiecz bagaż lub inne przedmioty, które w razie kolizji mogą spowodować obrażenia!

11. UWAGA! Nie używaj zaawansowanego fotelika dziecięcego bez pokrycia!

12. UWAGA! Nie zamieniaj pokrycia zaawansowanego fotelika dziecięcego z innym niż zalecane przez producenta, ponieważ pokrycie jest nierozłączną częścią charakterystyk eksploatacyjnych fotelika dziecięcego.

13. UWAGA! Okresowo sprawdzaj pasy pod kątem zużycia, zwracając szczególną uwagę na punkty mocowania, ochrony i urządzeń regulacyjnych!

14. UWAGA! Gdy nie korzystasz z fotelika dziecięcego przechowuj go w bezpieczne i niedostępne dla dzieci miejscu. Unikaj umieszczenia ciężkich przedmiotów na nim. Nie dopuszczaj do kontaktu fotelika dziecięcego z substancjami rżącymi jak na przykład kwas z baterii.

15. UWAGA! Nie zostawiaj dziecka na długi okres czasu w foteliku. Podczas długich podróży rób więcej przerw i wyjmuj dziecko z fotelika.



AVERTISMENT!
Este interzis utilizarea acestui scaun auto pentru copii cu o înălțime de 0-125 cm. !

16. **UWAGA** Obrazki na stronie tytułowej i wewnątrz instrukcji są przykładowe i mogą różnić się od rzeczywistego produktu.

17. **UWAGA!** Przed pierwszym użyciem należy zdjąć z fotelika wszystkie materiały reklamowe, oraz elementy służące do ich mocowania do produktu.

18. **UWAGA!** Nie używaj zaawansowanego fotelika dziecięcego, jeżeli pozycja klamry pasa bezpieczeństwa dla dorosłych w stosunku do głównych punktów styku siedziska jest niezadawalająca, w razie wątpliwości proszę skontaktować się z producentem

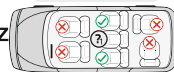
19. **UWAGA!** Nie należy stosować innych punktów styku, niż te opisane w instrukcji i zaznaczone na zaawansowanym foteliku dziecięcym, w razie wątpliwości proszę skontaktować się z producentem.

ECE R129/03

RODZAJ ZATWIERDZONYCH PASÓW, KTÓRE TRZEBA MIEĆ W SAMOCHODZIE:

- A - Pas bezpieczeństwa samochodu- Pas ukośny
- B - Pas bezpieczeństwa samochodu- Pas biodrowy
- C - ISOFIX Punkty zakotwiczenia

❓ Możliwość do zainstalowania TYLKO na siedzeniach z
3-PUNKTOWYCH PASACH!



**NIE MOŻNA STOSOWAĆ NA SIEDZENIACH Z PASAMI 2-
PUNKTOWYMI!**



CHARAKTERYSTYKI

Zdjęcie 1

1. Wkładka pilotująca ISOFIX
2. Zaczepy systemu FIX (końcówki)
3. Przycisk zwalnający systemu FIX
4. Podstawa

MONTAŻ FOTELIKA

Za pomocą 3-punktowych pasów pojazdu i systemu ISOFIX



Krok 1 WAŻNE: Najpierw sprawdź, czy pojazd posiada 2 metalowe haki mocujące ISOFIX na styku siedzenia z oparciem pojazdu pod tapicerką oraz metalowy górny mocujący hak za siedzeniem pojazdu.

UWAGA: W przypadku korzystania z systemu ISOFIX, tuleje prowadzące ISOFIX można włożyć w zaczepy ISOFIX pojazdu (Zdjęcie 2). Końcówki FIX na obu końcach fotelika przechodzą przez tuleje prowadzące.

Krok 2. Naciśnij przyciski na mechanizmach zaciskowych FIX i przesun do tyłu. Zdjęcie 3.

Krok 3. Umieść fotelik dziecięcy na siedzenie samochodu, skierowany w stronę do kierunku ruchu pojazdu. Zdjęcie 4.

Krok 4. Wciśnij mechanizmy mocujące FIX bezpośrednio na metalowe haczyki pojazdu, aż usłyszysz „kliknięcie” Zdjęcia 5,6. Upewnij się, że słyszałeś “kliknięcie” i wskaźnik blokady FIX świeci na ZIELONO.

Krok 5. Chwyć za fotelik i sprawdź czy jest przymocowany stabilnie czy się chwieje. Jeżeli fotelik się chwieje i FIX zaciski są wyjęte, powtórz górne kroki i zamocuj odnowa. Aby zwolnić fotelik, naciśnij zwalniające przyciski "3" z obu stron i ja wyciągnij. Zdjęcie 3

Krok 6. Umieść pas barkowy nad ramię dziecka (ale z dala od jego szyj) i nad podłokietnikiem fotelika. Przełóż pas biodrowy pod podłokietnikami fotelika i nad biodrami dziecka, po czym zapnij pas w klamrze pojazdu do usłyszenia kliknięcia. Sprawdź czy klamra pasa jest zamknięta poprzez pociągnięcie pasa.

Krok 7. Upewnij się, że pas prawidłowo przechodzi przez wszystkie prowadnicę, nie jest skręcony i nie przeszkadza dziecku . Zdjęcie 7, 8, 9, 10.

MONTAŻ FOTELIKA 3-PUNKTOWYM PASEM

Proszę używać 3-punktowych pasów bezpieczeństwa pojazdu, aby zapewnić bezpieczeństwo dziecku i zamontować fotelik samochodowy.

Krok 1. Fotelik samochodowy należy używać tylko jako siedzisko. Postaw fotelik samochodowy na siedzenie samochodu skierowane w stronę do kierunku ruchu.

Krok 2. Umieść dziecko w foteliku samochodowym i upewnij się, że pas nie jest skręcony lub zawiązany.

Krok 3. Umieść pas barkowy nad ramię dziecka (ale z dala od jego szyj) i nad podłokietnikiem fotelika. Przełóż pas biodrowy pod podłokietnikami fotelika i nad biodrami dziecka, po czym zapnij pas w klamrze pojazdu do usłyszenia kliknięcia. Zdjęcie 11, 13.

Sprawdź czy klamra pasa jest zamknięta poprzez pociągnięcie pasa.

Krok 4. Upewnij się, że pas prawidłowo przechodzi przez wszystkie prowadnicę, nie jest skręcony i nie przeszkadza dziecku . Zdjęcie 8, 9, 10.

TRASA PASÓW BEZPIECZEŃSTWA DLA DOROSŁYCH

Trasa pasów bezpieczeństwa dla dorosłych, montaż w kierunku do jazdy dla wzrostu 125-150 cm. Załóż pas bezpieczeństwa w sposób pokazany na Zdjęciu 11, 12 i zapnij , aż usłyszysz "kliknięcie". Pociągnij pas bezpieczeństwa, aby się upewnić, że jest prawidłowo zapięty i że pas nie jest skręcony.

INSTRUKCJA PRANIA

1. Fotelik samochodowy można czyścić ciepłą wodą z mydłem. Nie używać agresywnych środków czyszczących, takich jak ściernych lub rozcieńczalników.
2. Tapicerkę trzeba prać ręcznie w maksymalnej temperaturze 30 °C. Nie wkładaj do suszarki. Pozostaw tapicerkę do wyschnięcia w sposób naturalny
3. Części plastikowe można wyczyścić wilgotną szmatką. Nie używa środków ściernych.

Zdjęcie tapicerki: Zdejmij tapicerkę z fotelika tak jak pokazano na Zdjęciu 13.

ВАЖНО, ЧУВАЈТЕ ЗА ПОНАТАМОШНА РЕФЕРЕНЦА.

МК

ЧИТАЈ ВНИМАТЕЛНО ПРЕД УПОТРЕБА!

Инструкциите за употреба мора да се одржуваат за целиот живот на универзалниот систем за задржување на деца!

Важни инструкции за безбедност!

1. ВНИМАНИЕ! Ова е напреден систем за задржување на децата како универзална засилувачка перница. Истиот е одобрен под Регулатива 129 на ОН за употреба во i-Size согласне и универзална места за седење во возилото, како што е наведено од страна на производителот на возилото во прирачникот за корисници на возилото. Во случај на сомнеж, консултирајте се со производителот или Трговецот на напредниот систем за воздржување на деца.

2. ВНИМАНИЕ! Висина: 125-150 см.

3. ВНИМАНИЕ! Цврстите делови и пластични делови на напредниот Систем за воздржаност на деца мора да бидат позиционирани и инсталирани на таков начин што, кога моторното возило е во нормална експлоатација, тие не можат да бидат заробени од лизгачко седиште или вратата на возилото.

4. ВНИМАНИЕ! Сите појаси кои го прикачуваат системот за да обезбедувањето против возилото мора да се истегне, сите појаси кои го држат детето мора да бидат прилагодени според телото на детето. Појасите не треба да се растргнуваат.

5. ВНИМАНИЕ! Исклучително важно е да се обезбеди употреба на појасот на скютот ниско надолу, така што карлицата да биде цврсто закачена.

6. ВНИМАНИЕ! Се препорачува уредот да се замени кога е подложен на деструктивни механички стресови во несреќа.

7. ВНИМАНИЕ! Опасно е да се направат промени или додатоци на уредот без одобрување на Органот за одобрување на типот. Постои ризик од неправилно усогласување со инструкциите за инсталација обезбедени од страна на производителот на Системот за обезбедување на деца.

8. ВНИМАНИЕ! Кога столот не е опремен со текстилен премачкувач, треба да се држи подалеку од сончевата светлина, бидејќи во спротивно може да биде премногу жешко за детска кожа.

9. ВНИМАНИЕ! ! Не оставајте деца без надзор во напреден систем за задржување на деца.

10. ВНИМАНИЕ! Соодветно обезбедете багаж или други предмети кои се способни да предизвикаат повреда во случај на судир!

11. ВНИМАНИЕ! Не користете напреден систем за задржување на деца без неговото покривање!

12. ВНИМАНИЕ! Не го заменувајте Напредниот капак за ограничување на деца со ништо друго освен она што го препорачува производителот, бидејќи обвитокот е составен дел од перформансите на системот за задржување.

13. ВНИМАНИЕ! Периодично проверувајте ги појасите за носење, обрнувајќи посебно внимание на точките на прицврстување, заштитата и уредите за прилагодување!

14. ВНИМАНИЕ! Чувајте го детското седиште на безбедно и отпорно на деца место кога не се користи.



AVERTISMENT!
Este interzis utilizarea acestui scaun auto pentru copii cu o înălțime de 0-125 cm. !

15. ВНИМАНИЕ! Не го оставајте вашето дете на ова безбедносно седиште подолг временски период, за време на долги патувања, земете повеќе паузи и извадете го детето од безбедносното седиште.

16. ВНИМАНИЕ! Сликите на насловната страница и внатре во упатството се индикативни и може да се разликуваат од вистинскиот производ.

17. ВНИМАНИЕ! Пред првата употреба на производот, извадете ги од него сите рекламни материјали, како и уредите кои се користат за нивно прикачување на производот.

18. ВНИМАНИЕ! Не го користете напредниот Систем за обезбедување на деца, ако "позицијата на копчињата" за безбедносниот појас за возрасни до главните точки за контакт на седиштата е незадоволителна, ве молиме контактирајте го производителот во случај на сомневање.

19. ВНИМАНИЕ! Не користете контакт точки освен оние опишани во упатството и означени на напредниот Систем за воздржување на деца, ве молиме контактирајте го производителот во случај на сомнеж.

ECE R129/03

Тип на одобрени појаси кои треба да ги имате во автомобилот

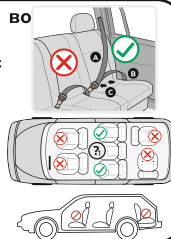
A - Безбедносен појас на автомобилот - Дијагонал појас

B - Безбедносен појас на автомобилот - Појас на скут

C - Приложувачки точки на ISOFIX

? Можност за поставување само седишта **C** Појаси од 3 точки!

Не може да се користи на седишта со 2 точки Појаси!



Слика 1

1. ISOFIX Водичи
2. Механизми за зафаќање на FIX системот (завршетоци)
3. Копче за ослободување на FIX системот
4. Основа.

КАРАКТЕРИСТИКИ

Поставување на седиштето Со појасот од 3 точки на автомобилот + FIX приврзаност



Чекор 1. ВАЖНО: Прво проверете дали возилото има 2 ISOFIX метални куки за прицврстување на раскрсницата помеѓу седиштето и потпрекот на автомобилот под тапицеријата и метална кука за горен зафат зад седиштето на автомобилот.

НАПОМЕНА: При користење на FIX системот, водичите ISOFIX можат да се внесат во ISOFIX куките на возилото. Слика 2 . Фиксните куки на двата краја на седиштето поминуваат низ водичите.

Чекор 2. Притиснете ги копчињата на фиксните фаќачи.

Чекор 3. Ставете го детското седиште на седиштето на автомобилот, треба да се ориентира во насока на движење на автомобилот.

Чекор 4. Притиснете ги механизмите за фаќање директно на металните куки на автомобилот додека не се слушне "клик". Слика 5, 6. Погрижете се да слушнете "клик" и индикаторот на заклучването покажува ЗЕЛЕНО

Чекор 5. Земете го седиштето и проверете дали е цврсто закопчано или се клати, ако седиштето се клати и фиксните зафатници се надвор, повторете ги горенаведените чекори и повторно инсталирајте. За да го ослободите седиштето, притиснете ги копчињата за ослободување "З" од двете страни и исфрлете го.

Чекор 6. Позиционирајте го појасот на рамото на детето (но далеку од неговиот врат) и над подножјето на сигурносното седиште. Поминете го абдоминалниот појас под подлактите на седиштето и преку скутот на детето, а потоа врзете го појасот во копчињата на автомобилот додека не се слушне "клик". Проверете дали копчињата на појасот се заклучени со повлекување на појасот. Слика 11, 12

Чекор 7. Осигурајте се дека појасот е соодветно поставен преку сите водичи, не е извртен и не му пречи на детето. Слика 7,8, 9,10.

ПОСТАВУВАЊЕ НА СЕДИШТЕТО СО 3 ПОЕНИ ПОЈАС

Ве молиме користете безбедносни појаси од 3 точки на автомобилот за да ја осигурате безбедноста на детето и да го обезбедите седиштето на автомобилот.

Чекор 1. Седиштето на автомобилот треба да се користи само како седиште. Ставете го седиштето на автомобилот на седиштето во "напредна" позиција.

Чекор 2. Ставете го детето на столчето за кола и осигурајте се дека појасот не е извиткан или врзан.

Чекор 3. Позиционирајте го појасот на рамото на детето (но далеку од неговиот врат) и над подножјето на сигурносното седиште. Поминете го абдоминалниот појас под подлактите на седиштето и преку скутот на детето, а потоа врзете го појасот во копчињата на автомобилот додека не се слушне "клик". Слика 11, 13

Проверете дали копчињата на појасот се заклучени со повлекување на појасот.

Чекор 4. Осигурајте се дека појасот е соодветно поставен преку сите водичи, не е извртен и не му пречи на детето. Слика 8, 9,10.

ПАТ ЗА ПОЈАС ЗА ВОЗРАСНИ

Пат на појасот за возрасни, инсталација во насока на движење за висина 125-150 см. Ставете го појасот на начинот прикажан на (Слика 11, 12) и прицврстете додека не слушнете "клик". Повлечете го појасот за да бидете сигурни дека приклучувачот е правилно заклучен и ременот не е извиткан.

Инструкции за миење

1. Седиштето на автомобилот може да се исчисти со млака вода и сапун. Не користете агресивни детергенти како абразиви или разредители.
2. Тапицеријата треба да се измие рачно на максимална температура од 30°C. Не го ставајте во сушалка.
3. Пластичните делови можат да се исчистат со помош на влажна ткаенина.

Отстранете ја тапацирната тапацир: Отстранете ја тапацирот на седиштата, како што е прикажано на слика 13

ملاحظة مهمة! احتفظ به للرجوع إليه في المستقبل! اقرأ

AR

بعناية قبل الاستخدام!

يجب الالتزام بتعليمات الاستخدام طوال عمر نظام أمان الأطفال العالمي! تعليمات مهمة للسلامة!



تحذير!

يُحظر على الأطفال الذين يكون طولهم

> 125 سم استخدام هذا المقعد الداعم!

1. تحذير! هذا نظام أمان الأطفال المُحسّن للوسادة المعززة العالمية. معتمد وفقاً لللائحة الأمم المتحدة رقم 129، للاستخدام في أوضاع جلوس السيارة المتوافقة مع أي-سايز والشاملة كما هو موضح من قبل الشركة المصنعة للسيارة في دليل مستخدم السيارة.

إذا كان لديك أي استفسارات، يرجى التواصل مع الشركة المصنعة لنظام أمان الأطفال المُحسّن أو بائع التجزئة.

2. تحذير! نطاق الحجم: 125 - 150 سم

3. تحذير! العناصر الصلبة والأجزاء البلاستيكية لنظام أمان الأطفال المُحسّن.

يجب تحديد موقع نظام أمان الأطفال وتركيبه بحيث لا يكون عرضة للاحتجاز في المقعد المتحرك أو في باب السيارة أثناء الاستخدام اليومي للسيارة.

4. تحذير! يجب أن تكون جميع الأربطة التي تثبت قيود السيارة مشدودة، وأن تكون جميع الأربطة التي تقيد الطفل ملائمة لجسمه. يجب أن تكون الأربطة غير ملتوية.

5. تحذير! من المهم جداً التأكد من ارتداء أي حزام خصر في مكان منخفض، بحيث يتم تثبيت الحوض بقوة.

6. تحذير! يوصى باستبدال الجهاز عند تعرضه لضغوط عنيفة في حادث.

7. تحذير! من الخطورة إجراء أي تعديلات أو إضافات على المنتج دون الحصول على موافقة هيئة اعتماد النوع. من الخطورة عدم اتباع تعليمات التركيب المقدمة من قبل الشركة المصنعة لنظام أمان الأطفال عن كتب.

8. تحذير! عندما لا يكون الكرسي مزوداً بغطاء من القماش، يجب إبقاؤه بعيداً عن أشعة الشمس وإلا فقد يكون ساخناً جداً على بشرة الطفل.

9. تحذير! لا يجوز ترك الأطفال في نظام أمان الأطفال المُحسّن دون مراقبة.

10. تحذير! يجب تأمين أي أمثلة أو أغراض أخرى بشكل صحيح لأنها قد تسبب الإصابة في حال حدوث تصادم.

11. تحذير! لا يجوز استخدام نظام أمان الأطفال المُحسّن دون الغطاء.

12. تحذير! لا ينبغي استبدال غطاء نظام أمان الأطفال المُحسّن بأي غطاء آخر غير ذلك الموصى به من قبل الشركة المصنعة، لأن الغطاء يشكل جزءاً لا يتجزأ من أداء تقييد الأطفال.

13. تحذير! افحص الأحزمة بانتظام للتأكد من عدم تأكلها من خلال إيلاء اهتمام خاص لنقاط التثبيت وحواجز الأمان وأجهزة الضبط!

14. تحذير! احفظ كرسي الطفل في مكان آمن بعيداً عن متناول الأطفال في حال عدم استخدامه. تجنب وضع الأغراض الثقيلة على الكرسي. امنع ملامسة كرسي سيارتك للمواد المسببة للتآكل، على سبيل المثال: حمض البطارية.

15. تحذير! لا تترك طفلك على مقعد الأمان هذا لفترة طويلة. أثناء السفر، توقف كثيراً للراحة وأزل الطفل من المقعد.

16. تحذير! الصور الموجودة على صفحة العنوان وفي دليل التعليمات هي صور توضيحية فقط، وقد تختلف عن المنتج الحقيقي.

17. تحذير! قبل استخدام المنتج لأول مرة، أزل جميع المواد الإعلانية منه وكذلك المواد المستخدمة في لصقها بالمنتج.

18. تحذير! لا تستخدم نظام أمان الأطفال المُحسّن إذا كان وضع مشبك حزام الأمان الخاص بالبالغين عند نقاط الاتصال الحاملة الرئيسية على نظام التقييد غير مرضي، فيرجى الاتصال بالشركة المصنعة إذا كانت لديك شك بشأن هذه النقطة.

19. تحذير! لا تستخدم أي نقاط اتصال حاملة بخلاف تلك الموضحة في التعليمات والمميزة على نظام أمان الأطفال المُحسّن، يرجى الاتصال بالشركة المصنعة إذا كانت لديك شك بشأن هذه النقطة.

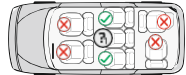
- المزايا الصورة 1
 1. موجبات إيزوفيكس
 2. موصل فيكس
 3. زر تحرير فيكس
 4. القاعدة

أنواع الأحزمة المعتمدة في السيارة

- أ. حزام أمان السيارة - الحزام المائل
 ب. حزام أمان السيارة - حزام الخصر
 ج. نقاط التثبيت إيزوفيكس



1 إمكانية التركيب فقط على المقاعد المزودة بأحزمة أمان ثلاثية النقاط ؟



لا يمكن استخدامه مع المقاعد ذات الحزام الثنائي النقاط!



تركيب الكرسي
 باستخدام حزام الأمان الثلاثي النقاط + ملحق فيكس.



الخطوة 1: ملاحظة مهمة: يرجى التحقق أولاً مما إذا كان هناك مثبتان إيزوفيكس في التقاطع العمودي لظهر مقعد السيارة ووسادة المقعد، ونقطة الرباط العلوي الجاهزة للمستخدم خلف مقعد السيارة. **ملاحظة:** عند استخدام نظام فيكس، يمكن إدخال جلبات موجه إيزوفيكس في نقاط تثبيت إيزوفيكس الموجودة في السيارة. **(الصورة 2)** يتم دفع مثبتات فيكس على كلا الطرفين إلى الداخل على طول جلبات الموجه. الخطوة 2: اضغط على الأزرار الموجودة على موصلات فيكس للخلف. الصورة 3

الخطوة 3: ضع كرسي الطفل على مقعد السيارة، ويجب أن يكون موجهاً في اتجاه الحركة. الصورة 4
 الخطوة 4: ادفع موصلات فيكس مباشرة إلى نقاط التثبيت حتى تسمع صوت "طقطقة" ملحوظ. تأكد من أنك سمعت "طقطقة" الصور 5، 6؛ ويظهر مؤشر السقاية فيكس باللون الأخضر.

الخطوة 5: أمسك جسم الكرسي للتحقق مما إذا كان ثابتاً بإحكام أم يهتز. (الصورة 8) إذا اهتز الكرسي وخرجت موصلات فيكس، فيرجى تكرار الخطوات المذكورة أعلاه وتثبيته مرة أخرى. لتحرير المقعد، ادفع أزرار التحرير '3' للخلف من كلا الجانبين واسحب المقعد للخارج. الصورة 7.2
 الخطوة 6: ضع حزام الكتف فوق كتف الطفل (ولكن بعيداً عن رقبته) وفوق مسند ذراع مقعد الأمان. مرر حزام البطن أسفل مسند ذراع المقعد وفوق حضن الطفل، ثم اربط الحزام في مشبك السيارة حتى تسمع صوت "طقطقة". الصور 11، 12 تأكد من قفل مشبك الحزام عن طريق سحب الحزام . الصور 7,8,9,10

الخطوة 7: تأكد من وضع الحزام بشكل صحيح عبر جميع الموجبات، وألا يكون ملتويًا ولا يتداخل مع الطفل.

تركيب الكرسي مع الحزام الثلاثي
 النقاط



يرجى استخدام أحزمة الأمان الثلاثية النقاط للسيارة لضمان سلامة الطفل ولتأمين كرسي السيارة. الخطوة 1: يجب استخدام كرسي السيارة ككرسي فقط. ضع كرسي السيارة على مقعد السيارة في الوضع الموجه للأمام.

الخطوة 2: ضع الطفل في كرسي السيارة وتأكد من أن الحزام غير ملتوي أو مربوط.

الخطوة 3: ضع حزام الكتف فوق كتف الطفل (ولكن بعيداً عن رقبته) وفوق مسند ذراع مقعد الأمان. مرر حزام الخصر أسفل مساند ذراعي المقعد وفوق حضن الطفل، ثم اربط الحزام في مشبك السيارة حتى يصدر صوت طقطقة. (الأشكال 11: 13)

تأكد من أمانة مشبك الحزام عن طريق سحب الحزام.

الخطوة 4: تأكد من أن حزام الأمان موضوع بشكل صحيح عبر جميع الموجبات، وأنه غير ملتوي ولا يزعج الطفل. (الأشكال 8: 9؛

توجيه حزام الأمان للبالغين

توجيه حزام الأمان للبالغين موجه للأمام، التركيب لارتفاع 125 - 150 سم. مرر حزام الأمان كما هو موضح في (الشكل 11؛ 12) ثم اربطه حتى تسمع "طققة". اسحب حزام الأمان للتأكد من أن المشبك آمن وأن الحزام غير ملتوي.

تعليمات الغسيل

1. يمكن تنظيف كرسي السيارة باستخدام الماء الفاتر والصابون. لا تستخدم مواد التنظيف القوية مثل: المواد الكاشطة أو المذيبات.
2. يجب غسل الغطاء يدويًا بدرجة حرارة أقصاها 30 درجة مئوية. لا تضعه في المجفف. اترك الغطاء ليجف بالهواء.
3. يمكن تنظيف الأجزاء البلاستيكية بقطعة قماش مبللة. لا تستخدم المواد الكاشطة.

إزالة الغطاء: أزل الغطاء كما هو موضح في الشكل 14.

CNR

VODIČ ZA BRZU UPOTREBU INSTRUKCIJA ZA UPOTREBU MORA BITI ČUVANA TOKOM ČITAVOG ŽIVOTNOG CIKLUSA CJELOKUPNOG SISTEMA ZAŠTITE DJECE!

Pažnja! Opseg visine: 125-150 cm.

Pažnja! Digitalna informacija će biti dostupna minimalnim periodom od 10 godina od trenutka kad je proizvodnja sjedišta definitivno prekinuta.

<https://lorelli.eu/>

Didis DOO

Bugarska, Šumen, "Trakija-istok" 6

Tel. +359 54 850 830

e-mails: home.market@didis-ltd.com;

export@didis-ltd.com

HR

PRIRUČNIK ZA BRZ PRISTUP UPUTE ZA UPOTREBU TREBA SAČUVATI ZA CJELOKUPNO RAZDOBLJE ŽIVOTNOG VIJEKA UNIVERZALNOG SUSTAVA ZA DRŽANJE DJETETA!

UPOZORENJE! Raspon veličine za koji je sustav namijenjen: 125-150 cm.

UPOZORENJE! Informacije u digitalnom obliku bit će na raspolaganju za razdoblje od najmanje 10 godina od dana konačne obustave proizvodnje dječjeg sjedala.

<https://lorelli.eu/>

Didis LTD

Bugarska, Shumen, "Trakia-iztok"

Tel. br. +359 54 850 830

E-pošte: home.market@didis-ltd.com;

export@didis-ltd.com

PT

GUIA DE ACESSO RÁPIDO AS INSTRUÇÕES DE USO DEVEM SER GUARDADAS DURANTE TODA A VIDA ÚTIL DO SISTEMA DE RETENÇÃO UNIVERSAL PARA CRIANÇAS!

ATENÇÃO! Faixa de altura: 125-150 cm.

ATENÇÃO! A informação digital estará disponível por um período mínimo de 10 anos a partir do momento em que a fabricação da cadeira for definitivamente parada.

<https://lorelli.eu/>

Didis DOO

Bulgária, Shumen, Trakia-Iztok 6

N.º de telefone: +359 54 850 830

e-mails: home.market@didis-ltd.com;

export@didis-ltd.com

LV

ĀTRĀS PIEKĻUVES INSTRUKCIJA LIETOŠANAS INSTRUKCIJA JĀSAGLABĀ VIŠU UNIVERŠĀLĀS BĒRNU DROŠĪBAS SISTĒMAS IZMANTOŠANAS LAIKU!

UZMANĪBU! augstuma diapazons: 125-150 cm.

UZMANĪBU! Digitālā informācija būs pieejama vismaz 10 gadus no brīža, kad automašīnas sēdekļa ražošana tiks pilnībā pārtraukta.

<https://lorelli.eu/>

Didis Ltd

Bulgārija, Šumena, "Trākija-iztok" 6

Tel. +359 54 850 830

e-mails: home.market@didis-ltd.com;

export@didis-ltd.com

LT

GREITOS PRIEIGOS VADOVAS NAUDOJIMO INSTRUKCIJA BŪTINA SAUGOTI VISĄ VAIKŲ PRIEŽIŪROS UNIVERSALIOS SISTEMOS VEIKIMO LAIKOTARPĮ!

DĖMESIO! Ūgio diapazonas: 125-150 cm.

DĖMESIO! Skaitmeninė informacija bus preinama mažiausiai 10 metų nuo to momento, kai galutinai bus nutraukta automobilio kėdutės gamyba.

<https://lorelli.eu/>

Didis OOD

Bulgarija, Šumenas, „Trakija-iztok“

Tel. br. +359 54 850 830

e-mails: home.market@didis-ltd.com;

export@didis-ltd.com

SL**PRIROČNIK ZA HITER DOSTOP****NAVODILA ZA UPORABO JE TREBA SHRANITI ZA CELOTNO OBDOBJE ŽIVLJENJSKE DOBE UNIVERZALNEGA SISTEMA ZA ZADRŽEVANJE OTROK!****POZOR!** Velikostna skupina, za katero je zasnovan sistem: 125-150 cm.**POZOR!** Informacije v digitalni obliki bodo na voljo za obdobje od vsaj 10 let od datuma dokončnega prenehanja proizvodnje otroškega sedeža.

<https://lorelli.eu/>
DIDIS LTD
Bolgarija, Shumen, "Trakia-iztok" 6

Tel. št. +359 54 850 830
E-pošte: home.market@didis-ltd.com;
export@didis-ltd.com

ARM**ԱՐԿ ՀԱՍԱՆԵԼԻՈՒԹՅԱՆ ՁԵՆԱՐԿ****ՕԳՏԱԳՈՐԾՄԱՆ ԿԵՐԱԲԵՐՑԱԿ ԶԵՆԱՐԿԸ ՊԵՏՔ Է ՊԱՐՊԱՆԵԼ ԵՐԵՄԱՆԵՐԻ ԱՎԱՏԱԿՈՒԹՅԱՆ ԱՎԿՐԿՎԱՄԱՆ ՈՒՆԻԿԵՐԻՍԱԿ ՀԱՏԱԿԱՐԳԻ ԱՄԲՈՂՔ ԿԵՍԱԳՈՅՈՒԹՅԱՆ ԸՆԹԱՔՔՈՒՄ****ՈՒՇԱԴՐՈՒԹՅՈՒՆ՝** Նախատեսված է 125-150 սմ հասակի համար**ՈՒՇԱԴՐՈՒԹՅՈՒՆ՝** ավտոմեքենայի մասկական ռեզինային վերաբերվող թվայնացված ինժեներինգի հասանելի կլիկի Նրա արտադրության վերջնական դադարեցումից նվազագույնը 10 տարվա ընթացքում

<https://lorelli.eu/>
ԴիդիսԼԴԸ
Բուլղարիա, Շումեն, «Թրակիա-իզտոկ» 6

հեռ. +359 54 850 830
e-mails: home.market@didis-ltd.com;
export@didis-ltd.com

GE**სწრაფი წვდომის სახელმძღვანელო**

ეს გამოყენების ინსტრუქცია უნდა იყოს შენახული ბავშვთა უსაფრთხოების უნივერსალური ინსტემის არსებობის მთელი პერიოდის განმავლობაში!

ყურადღება! სიმაღლის დიაპაზონი: **125-150** სმ.ყურადღება! ციფრული ინფორმაცია ხელმისაწვდომი იქნება მინიმუმ **10** წლის განმავლობაში იმ მომენტიდან, როდესაც მანქანის ბავშვის სავარძლის წარმოება საბოლოოდ შეწყდება.

<https://lorelli.eu/>
შპს „დიდის“
ბულგარეთი, შუმენი, „ტრაკია-აღმოსავლეთი“

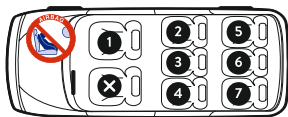
ტელ. +359 54 850 830
ელ-ფოსტა: home.market@didis-ltd.com;
export@didis-ltd.com

UZ**TEZ YETKAZIB BERISH BO'YICHA QO'LLANMA****FOYDALANISH QO'RILMALARINI UNIVERSAL BOLALARNI QISQA VAQTDA HIMOYA QILISHI TIZIMI BUYICHA XIZMAT QILISH KERAK!****DIQQAT!** Buyini balandligi: **125-150** sm.**DIQQAT!** Raqamli ma'lumotlar avtomobil o'rindigi yakuniy to'xtatilgan kundan boshlab kamida 10 yil davomida mavjud bo'ladi.

<https://lorelli.eu/>
MChJ DIDIS
Bolgariya, Shumen, "Trakia-iztok", 6

hեռ. +359 54 850 830
e-mails: home.market@didis-ltd.com;
export@didis-ltd.com

Appendix 1 - List of cars suitable for fixing semi-universal / **Допълнение 1** - Списък на автомобили, подходящи за полу-универсално захващане.

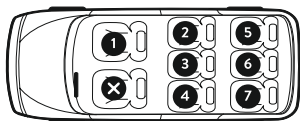


MODEL	YEAR	SEATS ☑
A4	2015	2-4
A5	2007	1-2-4
A5, S5 (B8)	2007	1-2-4
A5, S5 (B8) FL	2011	1-2-4
A5 (B8) cabrio	2009	2-4
A5 (B8) FL cabrio	2011	1-2-4
A5 sportback 5P	2009	1-2-4
A5 sportback (B8)	2011	1-2-4
A6	2010	2-4
A6 , S6, RS6 (C5)	1998-2004	2-4
A6 , S6, RS6 (C6)	2004	1-2-4
A6 (C7)	2011	1-2-4
A6 (C67 4B)	2012	1-2-4
A6	2018	2-4
A7 sportback	2010	2-4
A7 sportback 5 seats	2011	1-2-4
A7 sportback (4G)	2010	2-4
A8 (4H)	2010	2-4
Q2	2015	1-2-4
Q3 (8U)	2010	2-4
Q5	2008	2-4
Q7	2006	2-4
Q7 (4M)	2015	1-2-4
S4 (B5)	1997-2001	2-4
S5 sportback 5P	2009	1-2-4
R8	2007	1
TT-II, TT-s	2006	1
BMW		
1 serie (E81/E87)	2005	2-4
1 serie (E82)	2007	2-4
1 serie (E88)	2008	1-2-4
1 serie (F20)	2010	1-2-4
1 serie (F21) 3P 5 seats	2012	2-4
2 er active tourer (F45)	2014	1-2-4
2 er Grand tourer (F46)	2015	1-2-4
3 serie (E46)	200-2006	2-4
3 serie (E92)	2005	2-4
3 serie (E93)	2007	2-4
3 serie (E42)	1998-2007	2-4

MODEL	YEAR	SEATS ☑
ALFA ROMEO		
147	2007	2-4
156 wagon	2003	2-4
156	1997-2005	2-4
156 Sportswagon	1997-2005	2-4
159	2005	2-4
159 SW	2005	2-4
159 (facelift)	2005-2011	2-4
Mito	2008	1-2-4
GT Sportcoupe	2004	2-4
Giulietta	2017	2-4
Giulietta 940	2010	2-4
Stelvio	2017	2-4
AUDI		
A1	2010	2-4
A1	2012	2-4
A2	1999-2005	2-4
A3 (facelift) (8P)	2010	2-4
A3, S3 (AB1)	1996-2003	2-4
A3, S3 (AB2)	2003	2-4
A3 (AB2)	2008	2-4
A3 sportback (8PA)	2 004-2012	2-4
A3 sportback	2012	2-4
A3 cabrio	2008	2-4
A3 e-tron	2014	2-4
A4, S4, RS4	2015	1-2-4
A4 avant (B5)	1996-2001	2-4
A4 cabrio (B6)	2000-2004	1-2-4
A4 (B6)	2000-2004	2-4
A4 (B7)	2004-2007	2-4
A4 cabrio (B7)	2006	1-2-4
A4 (B8)	2007	1-2-4
A4 allroad quattro	2009	1-2-4

MODEL	YEAR	SEATS ☺
3 serie (E46)	1998-2007	2-4
3 serie (E46)	2001-2004	2-4
3 serie (E46) SW	1999-2005	2-4
3 serie (E90)	2005	2-4
3 serie (E91)	2005	2-4
3 serie (E91) facelift	2005-2013	2-4
3 serie (F30)	2012	2-4
3 serie (F31)	2012	2-4
4 Grand g. coupé (F36)	2014	2-4
5 serie (39)	2000-2004	2-4
5 serie (60)	2003	2-4
5 serie (61)	2003	2-4
5 serie (F10)	2010	2-4
5 serie (F11) touring	2010	2-4
5 serie GT	2009	2-4
5 serie	2017	2-4
6 serie (E64)	2003	2-4
6 serie (E63)	2003	2-4
6 serie (6C)	2011	2-4
6 serie (6C_F06)	2012	2-4
6 serie GT	2017	2-4
7 serie (E65) Facelift	2001-2008	2-4
7 serie (F01)	2008	2-4
7 serie (7L)	2012	2-4
M5 (F10)	2011	2-4
Mini (R56)	2007	2-4
Mini II (Facelift)	2010	2-4
Mini (R57) cabrio	2009	2-4
Mini Countryman 4 seats	2010	2-4
Mini Countryman 5 seats	2010	2-4
Mini Club Man	2007	2-4
X1	2009	2-4
X1 (E84) facelift	2012	2-4
X1	2015	2-4
X3 (F25)	2010	2-4
X3 (F83)	2003-2010	2-4
X3	2017	2-4
X5 (E53) facelift	1999-2006	2-4
X5	2006	2-4

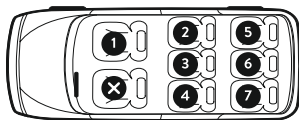
MODEL	YEAR	SEATS ☺
X5 (15)	2013	2-4
X6	2008	2-4
X6 (X6_E71)	2012	2-4
CADILLAC		
CTS	2007	2-4
CHEVROLET		
Aveo	2011	2-4
Captiva facelift	2006	2-4
Camaro (GMX511)	2011	2-4
Cruze	2009	2-4
Cruze SW (KL1J)	2012	2-4
Epica	2006	2-4
HHR	2008-2009	2-4
Lacetti	2004	2-4
Malibu	2011	2-4
Malibu (KL1G)	2012	2-4
Kalos	2002	2-4
Matiz	2005	2-4
Nubira wagon	2004-2009	2-4
Nubira	2004-2006	2-4
Orlando	2011	2-4
Spark	2010	2-4
Tahoe	1999-2006	2-4
Trax	2013	2-4
Volt (DJ1C1)	2011	2-4
CRYSLER		
300C	2008	2-4
Dodge Caliber	2006	2-4
Dodge Nitro	2006	2-4
Dodge Ram (1500) 4P	2006	2-3-4
Dodge Journey	2009	2-4
Jeep Cherokee	2002	2-4
Jeep Grand Cherokee	1992	2-4
Pacifica	2003-2008	2-4
Sebring	2007	2-4
PT cruiser	2000-2010	2-4
Grand Voyager	2007	2-4-5-7
Voyager	2001-2007	2-4-5-7
	2001-2007	2-4-5-7



MODEL	YEAR	SEATS ☺
Xsara Picasso	2008	2-4
DACIA		
Duster	2010	2-4
Duster	2017	2-4
Dokker	2012	2-3-4
Logan MVC (faceli ft)	2005	2-4
Logan MVC	2013	2-4
Lodgy	2005	2-3-4
Lodgy (SD)	2015	2-3-4
Sandero	2005	2-4
Sandero	2008	2-4
Sandero Stepway	2009	2-4
DAIHATSU		
Cuore	2007	2-4
Materia	2006	2-4
Sirion	2005	2-4
Terios	2005	2-4
Trevis	2008	2-4
FIAT		
500 C	2009	2-4
500 L	2012	2-4
500 X	2015	2-4
500	2017	2-4
Bravo (Typ 198)	2007	2-4
Croma	2008	2-4
Doblo (facelift 2005)	2001	2-4
Doblo II	2010	2-4
Fiorino Qubo	2008	2-4
Grande Punto 5P	2006-2009	2-4
Grande Punto EVO	2009	2-4
Grande Punto (Typ 199)	2005-2009	2-4
Idea	2003-2007	2-4
Linea	2007	2-4
Multipia	2004-2007	2-4
Panda (Typ 169)	2003-2012	2-4
Punto 188 3-5 P	1999-2007	2-4
Punto 199 3 P	2012	2-4
Scudo II	2007	2-4-5-7
Sedici	2006	2-4

MODEL	YEAR	SEATS ☺
Voyager Stow n Go	2005	6
CITROEN		
Berlingo	2008	1-2-4
Berlingo	2014	2-4
Berlingo	2018	2-3-4
Berlingo Multispace	2009	1-2-4
C1	2008	2-4
C2	2003	2-4
C3 (F)	2010	2-4
C3	2017	2-4
C3 Aircross	2017	2-4
eMehari	2017	2-4
C4, (facelift)	2004-2010	2-4
C4 II	2010	2-4
C4 aircross	2012	2-4
C4 Cactus	2014	2-4
C4 Picasso	2004	2-4
C4 Grand Picasso	2006	1-2-4
C4 Grand Picasso	2010-2013	2-3-4
C5 (R)	2010	2-4
C6	2000	2-4
C8	2002	2-4-5-7
C-Crosser	2007	2-4
DS3	2017	2-4
DS4	2011	2-4
DS5	2012	2-4
DS7 Crossback	2017	1-2-4
Evasion (facelift)	1994-2002	2-4-5-7
Jumpy	2007	2-4-5-7
Nemo Multispace	2011	2-4
Nemo	2007	2-4
Saxo 5P	1996-2006	2-4
Xsara	1997-2006	2-4

MODEL	YEAR	SEATS ☺	MODEL	YEAR	SEATS ☺
Stilo	2001-2007	2-4	HONDA		
Ulysee	2004	2-4	Accord	2008	2-4
Tipo	20015	2-4	Accord 4-5 P	2009	2-4
FORD			Accord	2011	2-4
B-max	2012	2-4	City 4 P	2009	2-4
C-max	2017	2-4	Civic Typ R EP3	2001-2006	2-4
Grand C-max	2017	2-4	Civic 4-5 P	2006	2-4
Ecosport	2013	2-4	Civic 4D	2011	2-4
Fiesta (MK7) 3-5 P	2008	2-4	Civic 5D	2012	2-4
Fiesta	2017	2-4	Civic	2017	2-4
Focus	1998-2004	2-4	CR-V	2002	2-4
Focus	2004	2-4	CR-V	2012	2-4
Focus (facelift)	2005-2008	2-4	CR-V (facelift)	2015-2017	2-3-4
Focus	2011	2-4	CR-Z	2010	2-4
Focus	2018	2-4	FR-V 6 seats	2005	2-4
Fusion	2004	2-4	Insight	2009	2-4
Galaxy (facelift)	2006	2-4	Jazz	2001-2008	2-4
Galaxy	2011	2-4	Jazz 5P	2008	2-4
Galaxy	2015	2-4	Jazz (AA)	2011	2-4
Edge	2016	2-4	Legend	2006	2-4
Grand C-max	2012	2-3-4	Stream	2001	2-4
Ka	2009	2-4	HYUNDAI		
Ka	2017	2-4	Accent	2002	2-4
Kuga	2013	2-4	Coupe	2001	2-4
Maverick	2000-2007	2-4	Elantra	2002	2-4
Mondeo (facelift 2010)	2007-2010	2-4	Getz	2002-2005	2-4
Mondeo (BA7)	2010	2-4	Getz	2005-2008	2-4
Mondeo Turnier (BA7)	2010	2-4	H1/H300	2008	2-4
Ranger	2011	2-4	i10	2008	2-4
S-max (facelift)	2006	2-4	i20	2009	2-4
S-max	2015	2-4	i20 (PBT)	2012	2-4
Tourneo connect	2003	2-4	i30	2007	2-4
Tourneo connect	2013	2-4	i30 (FDH)	2010	2-4
Tourneo connect	2018	2-4	i30 (GD)	2012	2-4
Tourneo Custom	2012	2-4	i30 CW (GD)	2007	2-4
Transit	2006	2-4	i30	2017	2-4
Transit Connect	2006	2-4	i40	2011	2-4
Transit Kombi	2011	2-3	i40	2012	2-4
Transit Custom	2012	2-3-6	i40 CW	2011	2-4



MODEL	YEAR	SEATS ☺
Jeep Wrangler Unlimited	2011	2-4
Jeep Renegade	2014	2-4
Jeep Compass	2017	2-4
KIA		
Carens	2002/2006	2-4
Carnival	2006	2-4-5-7
Ceed	2006-2007	2-4
Ceed	2012	2-4
Ceed (JD)	2012	2-4
Ceed sw	2012	2-4
Pro Ceed	2011	2-4
Magentis	2002	2-4
Opirus	2003	2-4
Picanto (facelift)	2004-2011	2-4
Picanto	2011	2-4
Rio	2002-2005	2-4
Rio UB	2012	2-4
Soul	2009	2-4
Soul (facelift)	2011	2-4
Sedona	2003	2-3-4
Sorento	2009	2-4
Sorento (XM) (facelift)	2012	2-4
Sportage (Facelift)	2004-2010	2-4
Sportage SL	2010	2-4
Sportage	2010	2-4
Venga	2009	2-4
Niro	2016	2-4
Stinger	2017	2-4
Stonic	2017	2-4
LANCIA		
Delta	2008	2-4
Flavia (JS)	2012	2-4
Phedra	2002	2-4
Ypsilon	2003	2-4
Musa	2004	2-4
Thema	2011	2-4
Ypsilon (Facelift 2007)	2003	2-4
Ypsilon (402)	2011	2-4
LAND ROVER		
Discovery	2001	2-4
Discovery 4	2009	2-4
Discovery 5	2016	1-2-4-5-7
Freelander 2	2006	2-4

MODEL	YEAR	SEATS ☺
iX20 (JC)	2010	2-4
iX20	2012	2-4
iX35	2010	2-4
iX55	2009	2-4
Matrix	2008	2-4
Santa Fe	2006	2-4
Santa Fe (facelift)	2010	2-4
Santa Fe	2012	2-4
Santa Fe (DM)	2012	2-4
Sonata	2001	2-4
Sonata, i40	2008	2-4
Terracan	2002	2-4
Tucson 5P	2004-2015	2-4
Tucson 5P	2015	2-4
Veloster	2011	2-4
Ioniq	2016	2-4
Kona	2017	2-4
Nexo	2018	2-4
INFINITI		
M35H (Y51H)	2011	2-4
ISUZU		
D-MAX Doublu Cap	2007	2-4
JAGUAR		
S type	2002	2-4
X type	2005	2-4
XF type	2008	2-4
XJ type	2003	2-4
XK type	2006	2-4
E-pace	2017	2-4
F-pace (761)	2016	2-4
XF (X260)	2015	2-4
XE	2015	2-4
JEEP		
Jeep Commander	2006	2-4
Jeep Grand Cherokee	2010	2-4

MODEL	YEAR	SEATS ☉
Range Rover	2012	2-4
Range Rover Evoque 5	2011	2-4
Range Rover Sport	2005	2-4
Range Rover Velar	2017	2-4

LEXUS

IS 250*	2005	2-4
LS 460/600h	2006	2-4
CT 200h (A19(A))	2011	2-4
GS 300/430	2000	2-4
GS 450 H (HL10(A))	2012	2-4
IS 250	2010	2-4
IS (XE2) (Facelift)	2005	2-4
LS 460/600h	2006	2-4
RX 300/350/400h	2003	2-4
RX 400h	2006	2-4
RX 450h	2009	2-4
LX	2015	2-4
ES	2018	2-4

MASERATI

Quattroporte	2008	2-4
Gran Turismo	2008	2-4

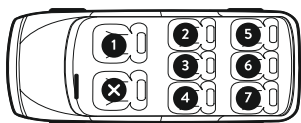
MAZDA

2	2003	2-4
2 DE	2007	2-4
2 DY	2003-2007	2-4
2 (facelift)	2010	2-4
3	2003	2-4
3 (facelift)	2010	2-4
323	2001	2-4
5 (facelift)	2005	2-4
5 CW	2010	2-4
6 (Facelift 2005)	2002-2005	2-4
6 Sportbreak	2004	2-4
6	2008	2-4
6 Facelift	2002-2008	2-4
6 (Facelift 2005)	2010	2-4
6 (Facelift 2010)	2008-2102	2-4
6	2012	2-4
6	2018	2-4
CX-3	2015	2-4
CX-5	2011	2-4
CX-7	2007	2-4
CX-7 (Facelift)	2009	2-4

MODEL	YEAR	SEATS ☉
CX-9	2009	2-4
Premacy	1999-2005	2-4
RX-8	2003	2-4
RX-8 (Facelift)	2008	2-4

MERCEDES

A class (W168)	2001	2-4
A class (W169) (Facelift 2008)	2005	2-4
A class	2012	2-4
A class	2018	2-4
B class (Facelift 2008)	2005	2-4
B class (W246)	2011	2-4
C class (W203)	2000	2-4
C class (S203)	2001	2-4
C class (W204)	2001-2007	2-4
C class (S204)	2007	2-4
C class (T204)	2011	2-4
C class (C204)	2011	2-4
C class (W204)	2011	2-4
C class cabrio	2017	2-4
Citan	2012	2-4
CL	2002	2-4
CL (Facelift)	2010	2-4
CLA (C117)	2013	2-4
CLC 180	2008	2-4
CLK (Facelift 2004)	2002-2010	2-4
CLS (Facelift 2008)	2004	2-4
CLS (C218)	2011	2-4
E class	2002	2-4
E class (W211)	2006	2-4
E class (W212; S212)	2009	2-4
E class (A207)	2010	2-4
E class (C207)	2009	2-4
E class (W211)	2006	2-4
E class	2016	2-4
G /W463) (Facelift 2002)	1990	2-4
GLK	2009	2-4
GLK (204) (Facelift)	2012	2-4
GLC	2015	2-4
M class (W164)	2001	2-4
ML class	2005	2-4
R class	2005	2-4-5-7
R class (W251)	2010	2-4
S class	2005	2-4

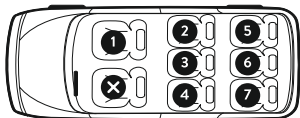


MODEL	YEAR	SEATS ☺
Sprinter	2013	2-3
V (W447)	2014	2-3-4-5-6-7
Vaneo (W414)	2001-2005	2-3-4
Viano	2003	2-4-5-7
Viano (V639)	2010	2-4-5-6
Vito (V639)	2010	2-3-5-6
X-class	2017	2-4
MG		
3	2013	2-4
ZS	2015	2-4
MITSUBISHI		
ASX	2010	2-4
Eclipse cross	2017	2-4
Colt	2004-2008	2-4
Grandis	2004-2011	2-4
Lancer	2007	2-4
Lancer FL	2011	2-4
L 200	2006	2-4
Outlander	2003-2006	2-4
Pajero	2007	2-4
NISSAN		
Almera	2000	2-4
Cube Z12	2008	2-4
Evalia	2010	2-4
Infinity Q30	2015	2-4
Infinity QX30	2015	2-4
Juke	2010	2-4
Micra	2000-2017	2-4
Leaf (ZE0)	2012	2-4
Leaf	2017	1-2-4
Maxima (A33)	2000-2004	2-4
Micra (K11)	1993-2003	2-4
Micra (K12)	2003	2-4
Micra CC	2055	2-4
Micra (K13)	2010	2-4
Micra	2017	2-4
Murano	2003	2-4

MODEL	YEAR	SEATS ☺
Navara Double Cap	2005	2-4
Navara NP 30 Double Cap	2015	2-4
Note	2005	2-4
Note II	2012	2-4
Pathfinder	2005	2-3-4
Pathfinder (R51)	2017	2-4
Pixo	2011	2-4
Primera	2002	2-4
Qashqai	2007-2014	2-4
Qashqai +2	2008	2-4
Tida	2004	2-4
X-trial	2001-2007	2-4
OPEL / VAUXHALL		
Agila	2002	2-4
Agila B	2008	2-4
Ampera	2011	2-4
Antara	2006	2-4
Astra H	2004-2010	2-4
Astra GTC	2011	2-4
Astra J	2009	2-4
Astra J sedán (P-J)	2012	2-4
Astra J Sport Tourer	2010	2-4
Astra K hatchback	2015	2-4
Astra	2015	2-4
Crossland X	2017	2-4
Combo C	2001-2017	2-4
Combo Life	20018	2-3-4
Corsa D	2006	2-4
Corsa D FL	2011	2-4
Corsa E	2014	2-4
Grandland X	2017	1-2-4
Insignia	2008	2-4
Insignia	2017	2-4
Karl	2015	2-4
Meriva	2003	2-4
Meriva B	2010	2-4
Mokka	2012	2-4
Signum	2003-2008	2-4
Vectra	2002-2008	2-4
Zafira B	2005	2-4
Zafira C	2011	2-4
Zafira C Tourer	2012	2-4
PEUGEOT		
107	2005	2-4

MODEL	YEAR	SEATS ☉
206	1998	2-4
206 CC	2000-2007	2-4
206 SW	2000-2006	2-4
207	2006	2-4
207 CC	2007	2-4
207 SW	2002-2008	2-4
208 C	2008	2-4
307	2001-2009	2-4
307 SW	2002-2008	2-4
308	2007-2013	1-2-4
308 CC	2009-2011	2-4
308 SW	2011	1-2-4
407	2004	2-4
508	2011	2-4
508 SW	2011	2-4
508 RXH SW	2012	2-4
607	2006	2-4
807	2002-2010	2-4-5-7
1007	2005	2-4
2008	2013	2-4
3008	2010	2-4
3008	2016	2-4
4007	2007	2-4
4008 (B)	2012	
5008	2010	2-3-4
5008	2016	2-3-4
Expert	2007	2-4-5-7
Partner	1996	2-4
Partner Tepee	2008	1-2-4
Partner	2014	2-4
Rifter	2014	2-3-4
iON	2010	2-4
PONTIAC		
Grand AM	1998-2004	2-4
PORSCHE		
Cayenne	2003	1-2-4
Cayenne	2017	1-2-4
Macan	2014	1-2-4
Panamera	2009	2-4
RENAULT		
Captur	2013	1-2-4
Clio II	1998-2005	2-4
Clio III	2005-2007	2-4
Clio IV	2012	1-2-4

MODEL	YEAR	SEATS ☉
Clio Grandtour, III	2008-2009	2-4
Espace III	2000	2-3-4
Espace IV	2002-2010	2-3-4-5-7
Espace (K)	2010	2-3-4-5-7
Espace V	2015	2-3-4-5-7
Fluence (Z)	2010	2-4
Fluence (ZE)	2011	2-4
Grand Modus	2008	2-4
Kadjar	2015	2-4
Kangoo I	1999	3
Kangoo II	2008	1-2-4
Koleos	2008	2-4
Koleos II	2017	2-4
Laguna	2001	2-4
Laguna III	2007-2010	2-4
Megane I	1999-2003	2-4
Megane II	2002	2-4
Megane III	2008	2-4
Megane Grandtour	2009	2-4
Megane III CC	2010	2-4
Megane IV	2015	2-4
Modus	2004-2008	2-4
Sandero II	2012	2-4
Scenic II	2003-2006	1-2-4
Scenic III	2009	1-2-3-4
Scenic IV	2016	1-2-3-4
Talisman	2015	2-4
Grand Scenic II	2004	2-4
Grand Scenic III	2009	2-4
Trafic II	2012	2-3-4
Trafic III	2015	2-4
Twingo I	1998-2007	2-4
Twingo II	2008	2-4
Twingo III	2014	2-4
Vel Satis	2002	2-4
Zoe	2012	1-2-4
Zoe		1-2-4
SAAB		
93	2005-2007	2-4
95	2005-2010	2-4
SEAT		
Alhambra	1995-2010	2-3-4-5-7
Alhambra (facelift)	2005	2-3-4
Alhambra (7N)	2010	2-3-4-5-7



MODEL	YEAR	SEATS ☺
Altea	2004	2-4
Altea XL	2006	2-4
Altea freetrack	2007	2-4
Arosa	1998	2-4
Ateca	2016	2-4
Cordoba & Vario	1996-2002	2-4
Cupra*	2010	2-4
Exeo	2009	1-2-4
Exeo ST	2009	2-4
Ibiza	2004-2008	2-4
Ibiza ST	2010	2-4
Leon	2005	2-4
Leon ST	2012	2-4
Mii	2011	2-4
Mii 3P	2011	2-4
Toledo	1999-2004	2-4
SKODA		
Citigo	2011	2-4
Citigo	2012	2-4
Fabia I	1999-2007	2-4
Fabia II	2007	2-4
Fabia III	2014	2-4
Felicia	2001	2-4
Octavia I	1996-2004	2-4
Octavia II	2004-2009	1-2-4
Octavia III	1996-2004	1-2-4
Octavia	2012	1-2-4
Octavia Scout	2007-2012	2-4
Rapid	2012	2-4
Rapid SpaceBack	2013	2-4
Roomster	2006-2010	2-4
Superb	2001	2-4
Superb III	2015	2-4
Karoq	2017	2-4
Kodiac	2017	1-2-4
Yeti	2009	2-4

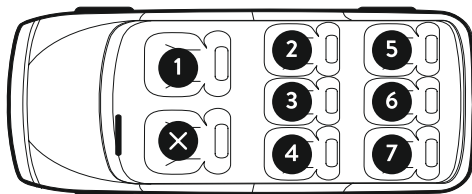
MODEL	YEAR	SEATS ☺
SMART		
Forfour 453	2014	2-4
Forfour 451	2007	1
Forfour 451 (FL)	2010	1
Forfour 454	2004-2006	2-4
SUBARU		
Forester	2003/2008	2-4
Impreza	2002-207	2-4
Impreza	2017	2-4
Legacy	2004-2009	2-4
Outback	1999-2003	2-4
Tribeca	2006-2009	2-4
Trezia	2011	2-4
XV	2011	2-4
SUZUKI		
Alto VII	2009	2-4
Baleno	2017	2-4
Grand Vitara	2002/2005	2-4
Ignis	2004	2-4
Ignis	2017	2-4
Jimny	2018	2-4
Kizashi	2010	2-4
Liana	2002	2-4
Splash	2007/2012	2-4
Swift	2004-2010	2-4
Swift	2017	2-4
SX4	2006	2-4
SX4 S-Cross	2013	2-4
Vitara	2017	2-4
Wagon R+	2002	2-4
SSANGYONG		
Tivoli	2016	2-4
XLV	2016	2-4
TATA		
Indica vista	2008	2-4
TESLA		
Model S	2014	2-4
TOYOTA		
Auris	2007-2010	2-4
Auris Hybrid	2010	2-4
Avensis (T22)	2000-2003	2-4
Avensis (T25)	2003-2009	2-4
Avensis (T27)	2009-2012	2-4
Avensis Verso	2001	2-4

MODEL	YEAR	SEATS ☺
Avensis	2015	2-4
Aygo	2005	2-4
Aygo	2017	2-4
Corolla	2000-2007	2-4
Corollo Verso	2004-2009	2-4
C-HR	2017	2-4
Hylux	2016	2-4
IQ	2008-2009	2-4
Land Cruiser	2002-2009	2-4
Previa	2000-2009	2-4
Prius	2003-2009	2-4
Prius +	2012	2-4
RAV 4	2000-2013	2-4
Urban cruiser	2009	2-4
Verso S	2011	2-4
Yaris	1999-2005	2-4
Yaris	2005-2011	2-4
Yaris Verso	1999-2005	2-4
Yaris	2017	2-4

VOLVO

C 30	2006	2-4
C 70	2006	2-4
S 40	2001/2003	2-4
S 60	2000	2-4
S 60 (R)	2010	2-4
S 70	2006	2-4
S 80	2006	2-4
S 90	2017	
V 40	1996-2004	2-4
V40 Cross Country	2013	2-4
V 50	2004	2-4
V 60	2010	2-4
V 70	2000-2007	2-4
V 70	2011	2-4
V 90	2017	1-2-4
XC 40	2018	1-2-4
XC 60	2008	2-4
XC 60	2017	2-4
XC 70	2007	2-4
XC 70	2011	2-4
XC 90	2002-2014	2-4
XC 90	2015	1-2-4

MODEL	YEAR	SEATS ☺
VOLKSWAGEN		
Amarok	2010	2-4
Arteon	2017	2-4
Beetle	1998	2-4
Beetle, cabrio	2002	2-4
Beetle, cabrio	2005	2-4
Beetle 3P	2011	2-4
Bora	1998-2005	2-4
Caddy	2000	2-4
Caddy	2004	2-4
Caddy	2010	2-4
Caddy	2015	2-4
EOS	2006	1-2-4
Fox	2005	2-4
Golf IV	1997-2003	2-4
Golf IV Variant	1999-2006	2-4
Golf V	2003	2-4
Golf V plus	2006-2009	2-4
Golf V Variant	1999-2006	2-4
Golf VI	2008	2-4
Golf VI Variant	2009	2-4
Golf VI cabrio	2011	2-4
Golf VI Plus	2009	2-4
Golf VII	2012	2-4
Golf VII SW	2013	2-4
Golf VII Sportsvan	2014	2-4
Jetta V	2005-2010	2-4
Jetta VI	2010	2-4
Lupo	1998	2-4
Passat	1996-2005	2-4
Passat CC	2008	2-4
Passat (B6)	2005	2-4
Passat (B7)	2010	2-4
Passat (B7) Alltrack	2012	2-4
Passat (B8)	2014	2-4
Phaeton	2002	2-4
Polo	1999	2-4
Polo III SW	1994-2001	2-4
Polo III (6N2)	1999-2001	2-4
Polo IV (9N)	2001-2005	2-4
Polo IV (9N3)	2005-2009	2-4
Polo V (6R)	2009	2-4
Polo	2017	2-4
Scirocco	2008	2-4



MODEL	YEAR	SEATS ☑
Scirocco III	2008	2-4
Sharan	2004	2-3-4
Sharan II	2010	2-4
Sharan II (facelift 2004)	2000-2010	2-4
Sharan II (7N)	2010	3-5-7
T5 California	2003	2-4
T5 Caravelle	2003	2-4
T5 Multivan	2003	2-4-5-7
T6 Multivan	2015	2-4-5-7
Tiguan	2007	2-4
Tiguan (Facelift)	2011	2-4
Touareg (7L)	2002-2010	2-4
Touareg II	2010	2-4
Touareg	2018	2-4
Touran	2007	2-4
Touran	2010	2-4
Touran	2015	2-3-4
T-Roc	2017	2-4
UP (Lupo II) 3P	2011	2-4
UP (Lupo II) 5P	2012	2-4

Didis Ltd.

Bulgaria, Shumen, 6 Trakia-iztok Street

Phone: +359 54 850 830

e-mails: home.market@didis-ltd.com;

export@didis-ltd.com

Дидис ООД

България, Шумен, "Тракия-изток" 6

Тел. +359 54 850 830

e-mails: home.market@didis-ltd.com;

export@didis-ltd.com